

Síntesis Ejecutiva

10

Unidades privadas con servicio de hospitalización, México 2001

En México existen poco más de 3,000 unidades médicas privadas con servicio de hospitalización. Las entidades federativas con mayor número de unidades de este tipo son el Estado de México y el Distrito Federal. Las principales causas de egreso en estas unidades están relacionadas con la atención del parto. El giro reportado con más frecuencia es el de hospital general, seguido por el de gineco – obstetricia. En las unidades de mayor tamaño se observa un incremento en las unidades dedicadas a la atención psiquiátrica. Más de 90% de las unidades privadas con servicio de hospitalización cuentan con menos de 20 camas censables y muchas de ellas no cuentan con el personal y el equipamiento necesarios para brindar una atención de calidad.

Subsecretaría de Innovación y Calidad
Dirección General de Evaluación del Desempeño

Autores
Esteban Puentes Rosas
Octavio Gómez Dantés

Antecedentes

La información sobre las unidades de salud del sector privado en México ha sido escasa y deficiente. Hasta fechas recientes, la magnitud de la infraestructura y los recursos de este sector se desconocían. Dado que la información oportuna y veraz es un requisito indispensable para la toma de decisiones, se han realizado diversos esfuerzos para cuantificar y caracterizar la infraestructura del subsector privado de la salud, en particular de las unidades médicas con servicios de hospitalización.

El presente informe es producto de la revisión de la base de datos generada por la encuesta aplicada en 2001 a los prestadores privados de servicios de hospitalización en el país por la compañía consultora *Berumen y Asociados*. Los objetivos de esta encuesta fueron: i) verificar el padrón de unidades médicas privadas que proporcionan servicios de hospitalización en México, que fue proporcionado por la Secretaría de Salud y ii) caracterizar la capacidad instalada de estas unidades.

Metodología

La información del padrón de unidades médicas privadas con servicios de hospitalización se verificó y complementó en un trabajo de campo llevado a cabo entre el 15 de mayo y el 15 de julio de 2001. Esta verificación supuso la visita a las unidades registradas por la Secretaría de Salud y la detección de las unidades hospitalarias no registradas previamente. El primer paso en la elaboración de esta síntesis fue la depuración de la base de datos generada por la empresa consultora, cuyo objetivo fue garantizar que todas las unidades consideradas fueran verdaderamente hospitales privados. En seguida se estudiaron las frecuencias de las diferentes variables contempladas en el cuestionario aplicado por la empresa consultora. La fase final del análisis incluyó la estratificación de las unidades de acuerdo con el número de camas censables reportadas* y, una vez realizada esta estratificación, la descripción de recursos en los diferentes estratos.

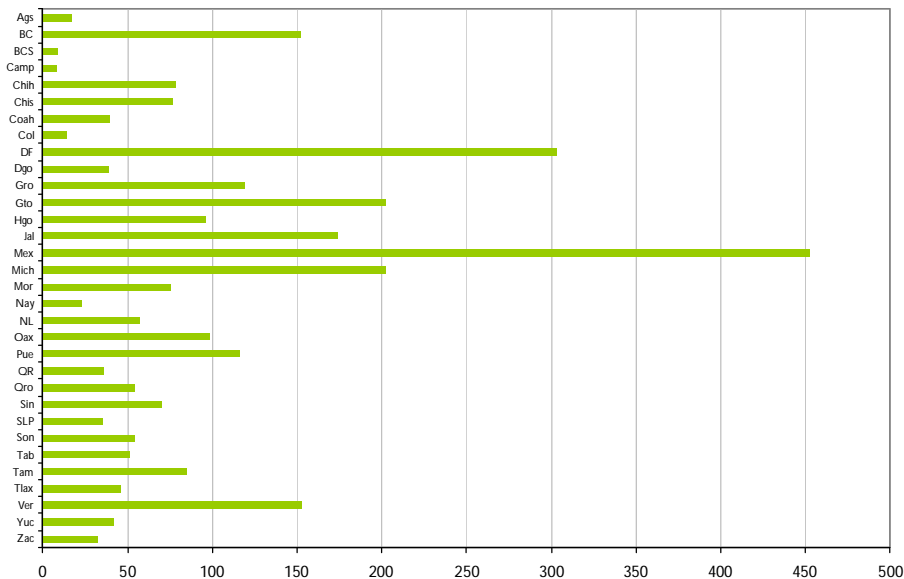
Del total de unidades privadas detectadas en este censo, 540 rechazaron la entrevista; en 80 no se pudo aplicar el cuestionario debido a que no se permitió a los encuestadores ponerse en contacto con informantes adecuados, y 95 unidades adicionales aceptaron la entrevista pero no concluyeron el proceso de levantamiento de datos. Esto implica que la mayor parte de los resultados presentados se basan en la información obtenida de 2,296 unidades.

* Las camas censables son aquellas camas instaladas en el área de hospitalización para uso regular de los pacientes. En esta categoría no se incluyen las camas que prestan servicios transitorios.

Resultados

El padrón original de la Secretaría de Salud registraba un total de 3,514 unidades privadas con servicio de hospitalización. La empresa consultora, por su parte, detectó otras 227 unidades previamente no registradas que prestaban este tipo de servicio. De este total de unidades (3,741), 730 (19.51%) no se integraron a la base de datos final por diferentes razones, la mayor parte porque reportaron no proporcionar servicios hospitalarios sino sólo consulta externa. Otras razones para no aparecer en la base de datos depurada fueron el no ser privadas sino públicas o estar duplicadas en el padrón. El padrón final de unidades médicas con servicios de hospitalización estuvo constituido por 3,011 unidades.*. La distribución de estos hospitales por entidad federativa se muestra en la figura 1. Como se puede observar, la mayor parte de las unidades privadas con servicio de hospitalización se concentran en Baja California, Distrito Federal, Estado de México, Guanajuato, Morelos y Veracruz.

Figura 1. Unidades privadas con servicio de hospitalización por entidad federativa, México 2001.



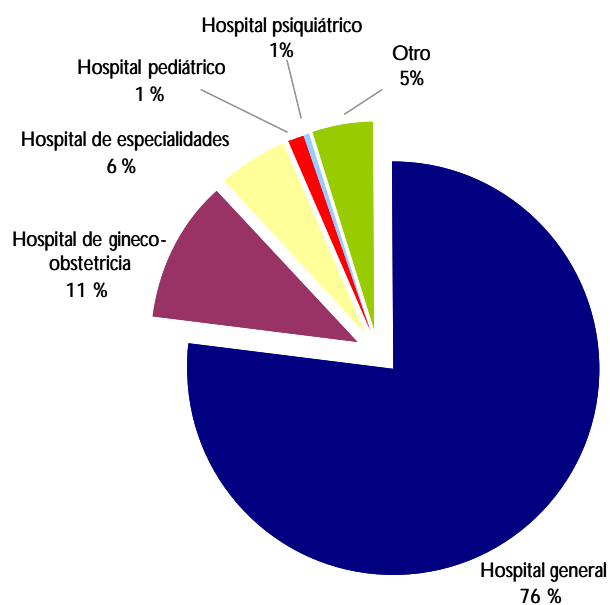
* El sector público contaba en el mismo año con 1,005 unidades hospitalarias.

Tipo de servicio

Del total registrado, 2,169 unidades se clasificaron como hospitales generales, 316 como hospitales de gineco-obstetricia, 156 como hospitales de especialidades, 28 como pediátricos y 16 como psiquiátricos. Otras 135 unidades no especificaron la naturaleza de sus servicios. La frecuencia relativa de estos giros se presenta en la figura 2.

El número total de egresos en las 1,568 unidades que registraron esta información fue de 1,460,000. La principal causa de egreso en estas unidades fue la atención del parto. Los partos normales suman poco menos de 25% de los egresos totales y las cesáreas el 10%. La siguiente causa de egreso fueron las diarreas, que representaron 5% del total de egresos.

Figura 2. Giro predominante reportado en las unidades privadas con servicio de hospitalización, México 2001.



Recursos humanos

A nivel nacional, el promedio de médicos especialistas adscritos a las unidades privadas con servicio de hospitalización no alcanzó la unidad. El promedio de médicos generales fue de 1.5. Al parecer la mayor parte de las unidades trabajan con médicos externos "autorizados" a laborar en ellas. Los especialistas más comúnmente empleados fueron los cirujanos, los gineco-obstetras, los pediatras y los internistas. Estas unidades cuentan, además, con un promedio de 3.7 enfermeras tituladas y cuatro auxiliares de enfermería por unidad.

Camas

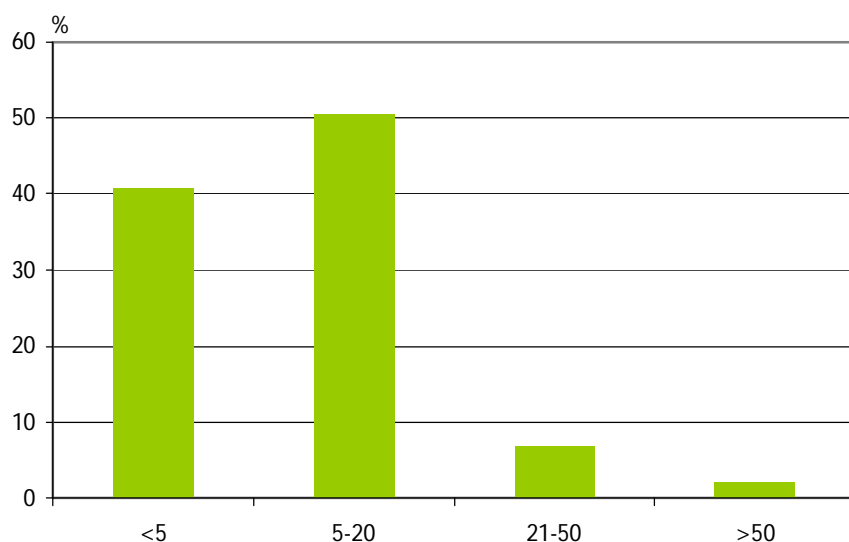
El número total de camas censables registrado en la base de datos fue de 24,568, para un valor promedio de 10.32 camas censables por unidad. Sin embargo, la mediana de los datos obtenidos es de sólo seis camas, lo cual indica que por lo menos 50% de las unidades privadas del país (considerando que los datos obtenidos de 2,382 unidades son representativos del universo de hospitales privados) cuentan con seis camas censables o menos (Figura 3). A nivel estatal los promedios más altos se registraron en Nuevo León, Aguascalientes y Distrito Federal.*

Consultorios, quirófanos, unidades de cuidados intensivos y salas de expulsión

En estas unidades (2,381) se registraron además 8,549 consultorios, para un promedio de 3.59 consultorios por unidad. Alrededor de 50% de las unidades reportaron contar con una sala de cirugía: 77% con sala de cirugía general y sólo 11% con sala de cirugía especial. Aproximadamente 18% de las unidades reportaron contar con unidad de cuidados intensivos para adultos y 15% con unidad de cuidados intensivos neonatales. En números absolutos las cifras fueron de 1,227 en el primer caso y 787 en el segundo

* En contraste, en el sector público el número promedio de camas por hospital es de 81 y más del 60% de estas unidades, cuentan con 30 camas censables o más.

Figura 3. Unidades privadas con servicios de hospitalización según número de camas, México 2001.



Se registraron asimismo 1,022 salas de labor y 2,096 salas de expulsión. 80% de los hospitales reportaron contar con sala de expulsión y sólo 35% con sala de labor. Se registraron también 3,828 incubadoras, para un promedio de 1.61 por unidad. Aproximadamente 84% de las unidades encuestadas reportaron contar con al menos una incubadora.

Imagenología y otros servicios diagnósticos

El promedio nacional de equipos de radiología (móvil y/o fijo) fue de 1.17. El valor máximo reportado fue de 15 equipos. Alrededor de 79% reportaron contar con al menos un equipo de radiología y poco más de 5% declararon tener más de dos equipos en sus hospitales. El total de equipos de ultrasonido fue de 867; 83% de los encuestados reportaron contar con equipo de ultrasonido. Se contabilizaron asimismo 131 *scanners* para TAC. Sólo 14% de las unidades contaban con un equipo de este tipo.

Existen 38 unidades para estudios de resonancia magnética dentro de los hospitales privados del país. Apenas 4% de las unidades cuentan con este tipo de servicio, que se concentra básicamente en Nuevo León y el D.F.

El total de electrocardiogramas ascendió a 1,683. Casi 50% de las unidades reportaron contar con al menos uno.

El número total de endoscopios reportado fue de 613, para un promedio de 0.26 por unidad. Sólo 17% de los informantes reportaron que en sus hospitales se contaba con este instrumental.

Descripción de resultados de acuerdo con el tamaño del hospital

La Secretaría de Salud utiliza un sistema de clasificación del tamaño de hospitales que los agrupa en los siguientes grupos: de menos de 30 camas, de 30 a 59, de 60 a 119, de 120 a 179 y de 180 en adelante. Esta clasificación, sin embargo, no pudo utilizarse en la base de *Berumen y Asociados* porque más del 90% de las unidades registradas contaban con menos de 30 camas censables. Por esta razón, se optó por utilizar para estas unidades un sistema de cuatro estratos: menos de 5 camas, de 6 a 20, de 21 a 50 y más de 50 camas. En el cuadro I se describe la forma en que las diferentes unidades registradas se distribuyeron en los cuatro estratos construidos.

Cuadro 1. Distribución de Hospitales Privados de Acuerdo con el Número de Camas Censables, México 2001.

Número de camas	Cantidad de hospitales en el estrato	Porcentaje del total de hospitales	Camas censables en el estrato	Porcentaje de camas aportadas por el estrato
≤5	970	40.72	3 488	14.19
6-20	1203	50.50	11 730	47.75
21-50	160	6.72	4 951	20.15
>50	48	2.06	4 399	17.91
Total registrados	2381	100	24 568	100

Como puede observarse, más del 90% de las unidades cuentan con menos de 20 camas y sólo un porcentaje apenas superior al 2% cuenta con más de 50 camas.

El porcentaje de egresos que corresponde a cada uno de estos estratos está más relacionado con el número de camas disponibles en el estrato que con el número de unidades. Por ejemplo, las unidades con menos de 20 camas representan más del 90% del total de unidades privadas. Sin embargo, estas unidades sólo aportan 60% del total de camas en unidades privadas y el porcentaje de egresos correspondiente es de 55%. Por su parte, las unidades con más de 51 camas, que representan apenas el 2% del total, concentran 18% del total de camas y 16% de los egresos.

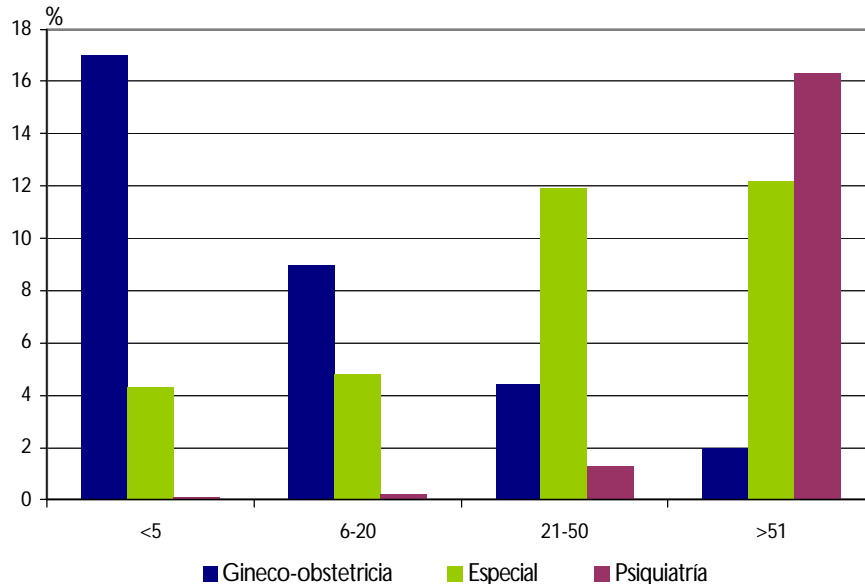
En el Cuadro II se describe la forma en que se distribuyen estas unidades por entidad federativa. Cabe destacar que sólo 12 entidades cuentan con unidades privadas con más de 50 camas censables. De las 49 unidades registradas en este estrato, 21 se ubican en Nuevo León y el Distrito Federal. Por otro lado, en Baja California Sur, Campeche, Colima, Quintana Roo y Tlaxcala no se identificaron unidades privadas con más de 20 camas.

Diferencias entre los estratos

Las unidades privadas con menos de 20 camas frecuentemente carecen de los recursos necesarios para ofrecer una atención de calidad. Por ejemplo, 25% de las unidades con menos de 20 camas no cuentan con equipo de radiología, cifra que crece hasta 44% en las unidades con cinco camas o menos. En contraste, en las unidades con más de 20 camas, sólo 5% no cuentan con este recurso y 64% cuentan con dos o más unidades de radiología. Los electrocardiógrafos también son escasos: 53% de las unidades con menos de 20 camas censables y 26% de las unidades con más de 50 camas carecen de este equipo.

Por lo que se refiere al tipo de servicio ofrecido de acuerdo al tamaño de la unidad hospitalaria, podemos señalar que los servicios de ginecoobstetricia disminuyen conforme se incrementa el tamaño de la unidad, mientras que los servicios de psiquiatría y de especialidades aumentan su importancia relativa (Figura 4)

Figura 4. Giro de las unidades privadas con servicio de hospitalización según número de camas, México 2001.



Discusión

Los datos de esta base nos indican que las unidades médicas privadas de México son en general clínicas muy pequeñas (por lo menos 50% con menos de seis camas), cuentan con pocos recursos humanos de planta (1.5 médicos generales por unidad) y con un equipamiento muy pobre.

Estas unidades ofrecen en su gran mayoría servicios de maternidad y pediátricos, y sólo los grandes hospitales tienden a ofrecer otros servicios de especialidad.

Llama la atención asimismo la concentración de hospitales de más de 50 camas - que tienden a estar mejor atendidos y equipados - en 12 entidades federativas y la ausencia de unidades médicas privadas de más de 20 camas en Campeche, Coahuila, Colima, Quintana Roo y Tlaxcala.

Cuadro II. Unidades privadas con servicio de hospitalización según número de camas censables por entidad federativa, México,

Entidad Federativa	Tamaño del hospital de acuerdo a número de camas censables				Total
	<5	6-20	21-50	>50	
Aguascalientes	3	8	3	2	16
Baja California	57	69	12		138
Baja California sur	5	3			8
Campeche	3	5			8
Coahuila	9	16	6	1	32
colima	1	13			14
Chiapas	23	42	5		70
Chihuahua	19	34	7	4	64
Distrito Federal	84	115	17	14	230
Durango	13	21	1		35
Guanajuato	39	103	15	5	162
Guerrero	48	48	1		97
Hidalgo	51	26	2		79
Jalisco	31	78	18	4	131
México	186	120	6		312
Michoacán	53	106	5	3	167
Morelos	43	22	4		69
Nayarit	14	6	1		21
Nuevo León	12	26	8	7	53
Oaxaca	40	29	2		71
Puebla	16	49	8		73
Querétaro	18	16	5		39
Quintana Roo	20	15			35
San Luis Potosí	12	15	3	3	33
Sinaloa	27	27	6	1	61
Sonora	15	25	8		48
Tabasco	26	20	1		47
Tamaulipas	20	33	6	3	62
Tlaxcala	14	16			30
Veracruz	39	70	4		113
Yucatán	23	13	3	2	41
Zacatecas	6	14	3		23
total	970	1203	160	49	2382

Anexo 1

Descripción del Personal Médico que Labora en los Hospitales Privados
México 2002

Personal	Promedio por unidad	Valor máximo reportado	Total en hospitales privados
Internistas contratados	0.46	100	1,085
Cirujanos contratados	0.68	60	1,610
Pediatras contratados	0.5	24	1,189
Gineco obstetras contratados	0.61	48	1,439
Médicos generales contratados	1.50	60	3,559
Traumatólogos contratados	0.28	11	676
Urgenciólogos contratados	0.19	12	444
Otros médicos contratados	0.71	79	1,694
Internistas externos autorizados	1.36	177	3,248
Cirujanos externos autorizados	2.75	877	6,542
Pediatras externos autorizados	1.91	458	4,559
Gineco-obstetras externos autorizados	2.34	543	5,560
Médicos generales externos autorizados	1.72	117	4097
Traumatólogos externos autorizados	1.36	327	3,248
Urgenciólogos externos autorizados	.33	80	783
Otros médicos externos autorizados	3.01	247	7,155

Anexo 2

Descripción del Personal No Médico que Labora en los Hospitales Privados
México 2002

Personal	Promedio por unidad	Valor máximo reportado	Total en hospitales privados
Auxiliares de enfermería	4.18	140	9,962
Enfermeras tituladas	3.71	160	8,831
Licenciadas en enfermería	.52	58	1,226
Enfermeras especialistas	.48	87	1,138
Otro personal de apoyo	3.94	163	9,376
Personal administrativo	3.46	230	8,232

Anexo 3

Descripción de los Recursos Físicos Existentes en los Hospitales Privados
México 2002

Recurso	Promedio por unidad	Mediana	Valor máximo reportado	Total en hospitales privados
Consultorios	3.59	2.00	107	8541
Camas censables	10.32	6.00	275	24568
Camas no censables	2.09	1.00	63	4967
Incubadoras	1.61	1.00	100	3828
Cuidados intensivos ADULTOS	.51	.00	200	1221
Cuidados intermedios	.40	.00	45	946
Cuidados intensivos NEONATALES	.33	.00	61	787
Cubículos de curación	.95	1.00	20	2259
Salas de cirugía	.69	.00	11	1646
Salas de cirugía general	1.03	1.00	10	2458
Salas de cirugía especializada	.17	.00	10	394
Salas de expulsión.	.88	1.00	11	2096
Salas de labor	.43	.00	24	1022

Anexo 4

Descripción del Equipo de las Unidades Hospitalarias Privadas
México 2002

	Media	Mediana	Máximo reportado	Total registrado
Equipos de radiología (móvil y fijo)	1.17	1.00	15	1021
Equipos de ultrasonido	.99	1.00	16	867
Scanner de tomografía axial computarizada	.15	.00	5	131
Equipos de hemodinamia	0.04	.00	2	41
Unidades de imagen de resonancia magnética	0.04	.00	2	38
Equipos de mamografía	.19	.00	11	165
Electrocardiógrafos	.71	1.00	21	1683
Electroencefalógrafos	0.07	.00	9	176
Endoscopios	.26	.00	15	613
Unidades dentales	.22	.00	11	514
Estaciones de hemodiálisis	0.06	.00	9	155
Equipos de radioterapia	0.03	.00	10	85
Litotriptores	0.04	.00	9	94

Anexo 5

Descripción de Variables Seleccionadas de Acuerdo al Tipo de Hospital
México 2002

Variabes	Tamaño del hospital	Promedio	Suma dentro del estrato
Internistas contratados	<5	0.13	123
	6-20	0.38	460
	21-50	1.76	280
	>50	4.47	219
Cirujanos contratados	≤5	0.31	300
	6-20	0.71	848
	21-50	1.35	215
	>50	4.98	244
Internistas "externos"	<5	0.71	686
	6-20	1.35	1624
	21-50	3.14	503
	>50	8.84	433
Cirujanos "externos"	≤5	1.23	1195
	6-20	2.18	2621
	21-50	8.51	1361
	>50	27.78	1361
Personal administrativo	<5	0.97	943
	6-20	2.64	3174
	21-50	13.48	2156
	>50	39.94	1957
Consultorios	≤5	2.01	1947
	6-20	3.62	4349
	21-50	8.74	1399
	>50	17.43	854
Salas de cuidados intensivos para adultos	≤5	>0.01	81
	6-20	0.5	600
	21-50	1.74	278
	>50	5.35	262
Salas de cuidados intensivos neonatales	≤5	0.15	141
	6-20	0.24	290
	21-50	1.18	188
	>50	3.43	168
Salas de expulsión	≤5	0.73	710
	6-20	0.91	1092
	21-50	1.28	205
	>50	1.82	123
Electrocardiógrafos.	≤5	0.37	358
	6-20	0.76	916
	21-50	1.71	274
	>50	2.76	135

Anexo 6

Equipo Médico Existente en Hospitales Privados de Acuerdo al Tamaño de la Unidad
México 2002

Equipo	Tamaño del hospital	No tienen (%)	Tienen 1 unidad (%)	2 o más unidades (%)
Equipo de radiología	≤5	103 (43.6)	120 (50.8)	13 (5.5)
	6-20	74 (14.8)	325 (65)	101 (20.2)
	21-50	6 (5.5)	41 (37.6)	62 (56.9)
	>50	2 (6.7)	2 (6.7)	26 (86.7)
	≤5	46 (19.5)	180 (76.3)	10 (4.2)
Ultrasonido	6-20	87 (17.4)	378 (75.6)	35 (7)
	21-50	14 (12.8)	77 (70.6)	18 (16.5)
	>50	2 (6.7)	9 (30)	19 (63.3)
	<5	227 (96.2)	8 (3.4)	1 (0.4)
Tomógrafos	6-20	457 (91.4)	42 (8.4)	1 (0.2)
	21-50	65 (59.6)	42 (38.5)	2 (1.8)
	>50	8 (26.7)	17 (56.7)	5 (16.7)
	≤5	642 (66.4)	296 (30.6)	29 (3)
Electrocardiógrafos	6-20	506 (42.1)	548 (45.6)	147 (12.2)
	21-50	26 (16.3)	64 (40)	70 (43.8)
	>50	13 (26.5)	11 (22.4)	25 (51)
	≤5	887 (91.7)	73 (7.5)	7 (0.7)
Endoscopios	6-20	974 (81.1)	187 (15.6)	40 (3.3)
	21-50	81 (50.6)	58 (36.3)	21 (13.1)
	>50	28 (57.1)	9 (18.4)	12 (24.5)
	<5	963 (99.7)	3 (0.3)	
Litotriptores	6-20	1172 (97.6)	23 (1.9)	6 (0.5)
	21-50	141 (88.1)	15 (9.4)	4 (2.5)
	>50	36 (73.5)	11 (22.4)	2 (4.1)