



Violencia contra las Mujeres: un problema de salud pública

**Centro Nacional de Equidad de Género
y Salud Reproductiva**



Situación en México antes de 2002

- **Marzo 2000 se publica la NOM para la atención médica de la violencia familiar.**
- **Las instituciones de salud deberían haber capacitado al personal de salud en la aplicación de la NOM.**
- **La norma incluye registro de casos y notificación al MP obligatorios.**
- **El número de casos registrados era muy bajo y con resultados paradójicos.**
- **La información sobre conocimientos y actitudes del personal hacia la violencia era escasa.**



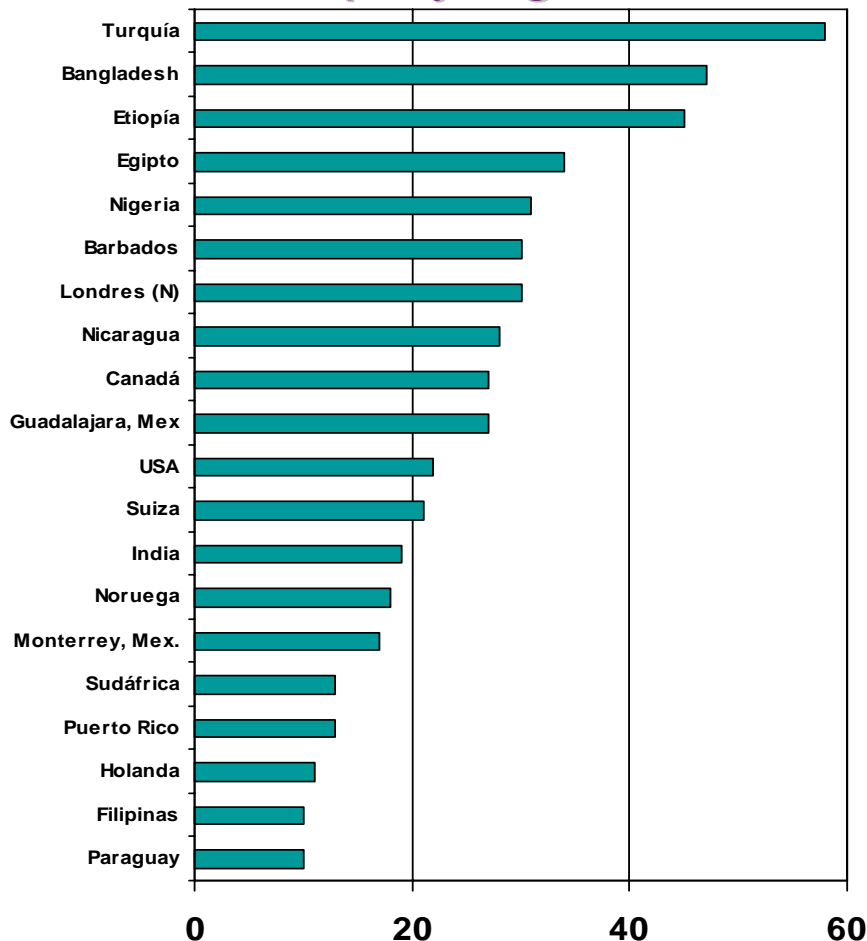
Definición

“La violencia familiar incluye actos de agresión contra una persona, ejercidos por un miembro de la familia con mayor poder social, físico, económico o psicológico. El vínculo entre la persona agresora y la agredida puede ser sentimental o afectivo, de parentesco consanguíneo y/o legal, independientemente de su lugar actual de residencia.”

NOM-190-SSA1-1999.

Frecuencia en el mundo y en México

% Mujeres que sufrieron violencia física de pareja alguna vez



Violencia de pareja contra mujeres en México

Localidad	% de mujeres agredidas*
Jalisco	44
Jalisco	30
Jalisco	43
Nezahualcóyotl	33
D.F.	50
D.F	38.4
Monterrey	46
México (nacional)	45 (abuso) 18 (psic. y sexual) 16 (física y psic.)

*Nota: los estudios no son comparables, pero en todos ellos se trata de mujeres agredidas por su pareja, física o psicológicamente durante su convivencia.



Encuesta Nacional sobre Violencia contra las mujeres 2003

OBJETIVOS

- ✓ Estimar la prevalencia de violencia familiar en usuarias de servicios de salud de 1o y 2o nivel de instituciones públicas,
- ✓ Caracterizar desde la perspectiva de las mujeres maltratadas, los principales factores personales, sociales, culturales e institucionales que actúan como obstáculos o facilitadores en el proceso de búsqueda de salidas a esta problemática,
- ✓ Identificar conocimientos y actitudes para el manejo de este problema de salud por los prestadores de servicios.

Contenido ENVIM 2003

- ❧ Metodología de la encuesta
- ❧ Datos sociodemográficos de la población entrevistada
- ❧ Percepción de la Situación de Salud de las entrevistadas
- ❧ Predisponentes y facilitadores de violencia
- ❧ Violencia hacia las mujeres
- ❧ Consecuencias de la violencia
- ❧ Relaciones de poder en la pareja
- ❧ Una aproximación cualitativa a la violencia de pareja: lo que dicen las mujeres



Diseño del estudio

METODOLOGIA CUANTITATIVA

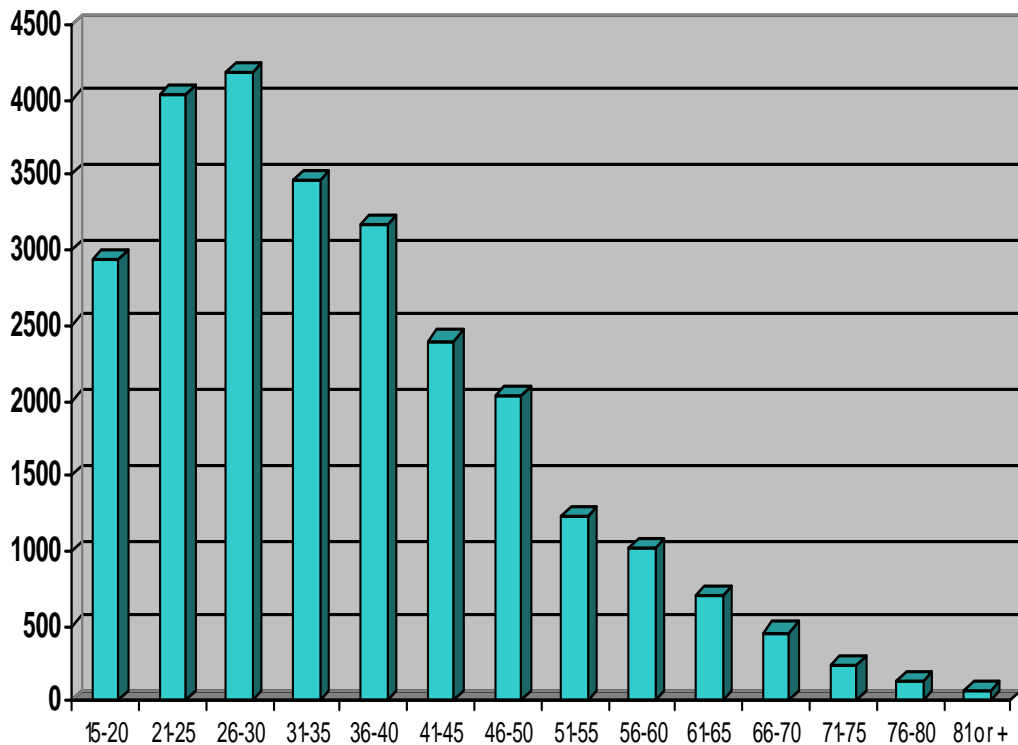
- ↻ Encuesta transversal a nivel nacional con representatividad estatal.
 - ↻ Unidades de observación
 - ✓ mujeres de 15 años o más usuarias de servicios de salud de unidades de 1° o 2° nivel de la SS, IMSS e ISSSTE.
 - ✓ prestadores de servicios de salud
 - ✓ Muestra polietápica por conglomerados (unidades de salud).
- Total: 26,042 mujeres entrevistadas
- ↻ Entrevista directa a usuarias y cuestionario de auto-aplicación para prestadores.

METODOLOGIA CUALITATIVA

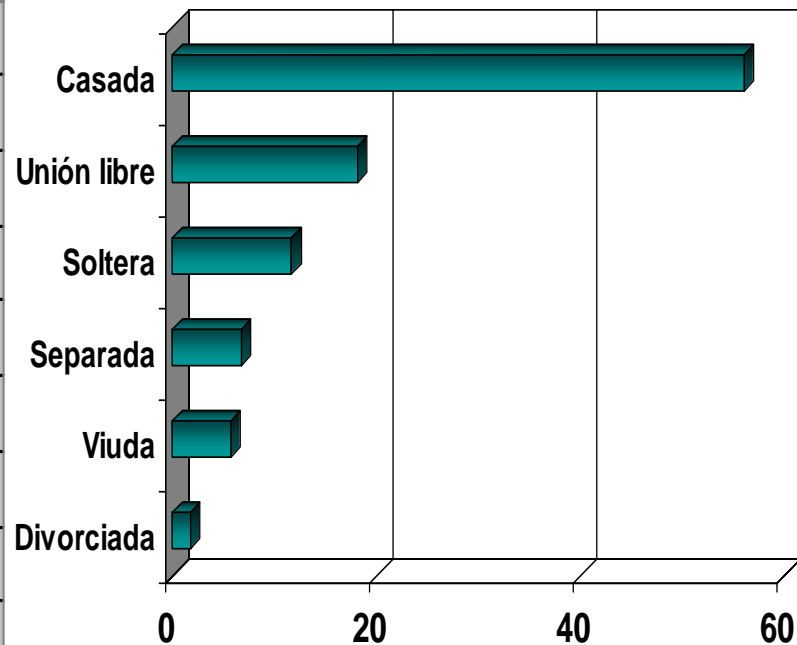
- ↻ Observación participante en unidades seleccionadas
- ↻ Entrevistas a profundidad a usuarias y prestadores de servicios
- ↻ Grupos focales de prestadores de servicios

Características de la muestra

Edad

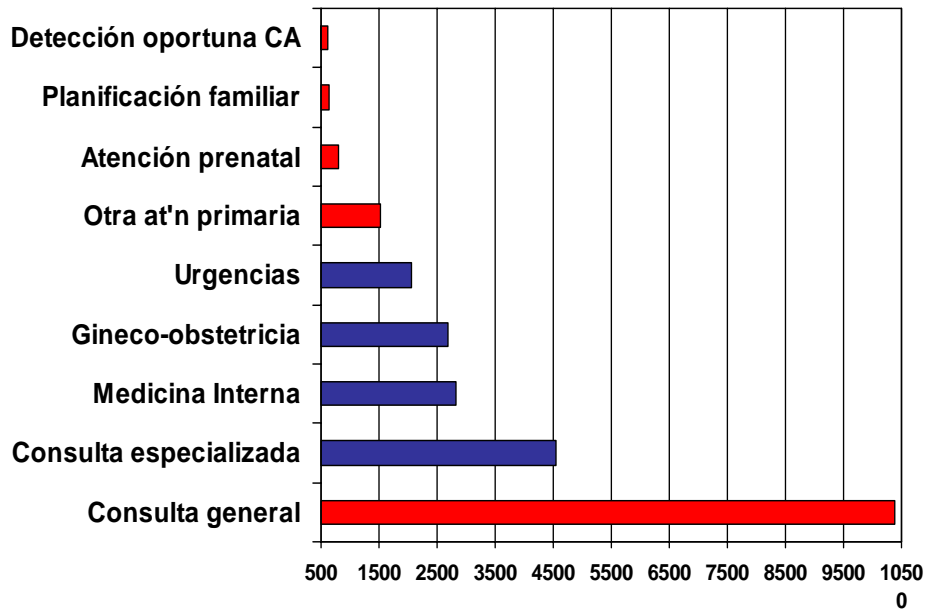


Estado conyugal

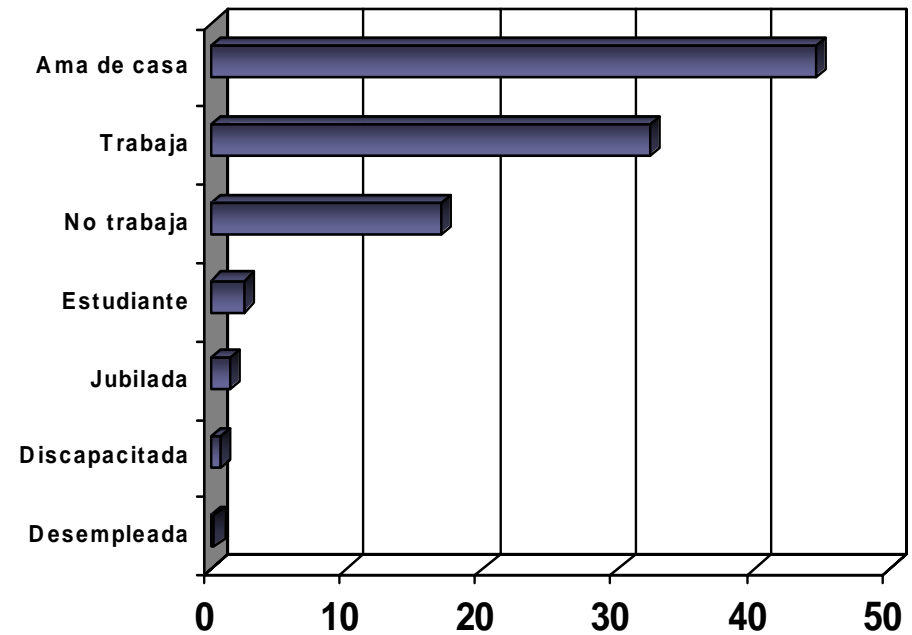


Características de la muestra

Servicio de salud demandado

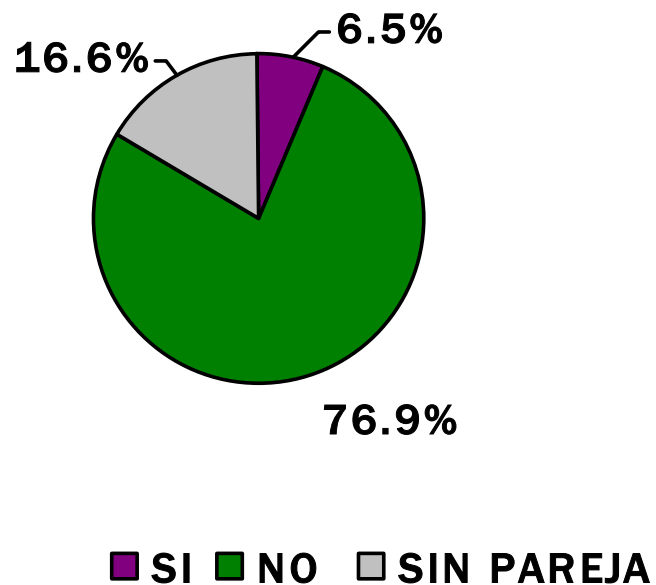


Actividad principal



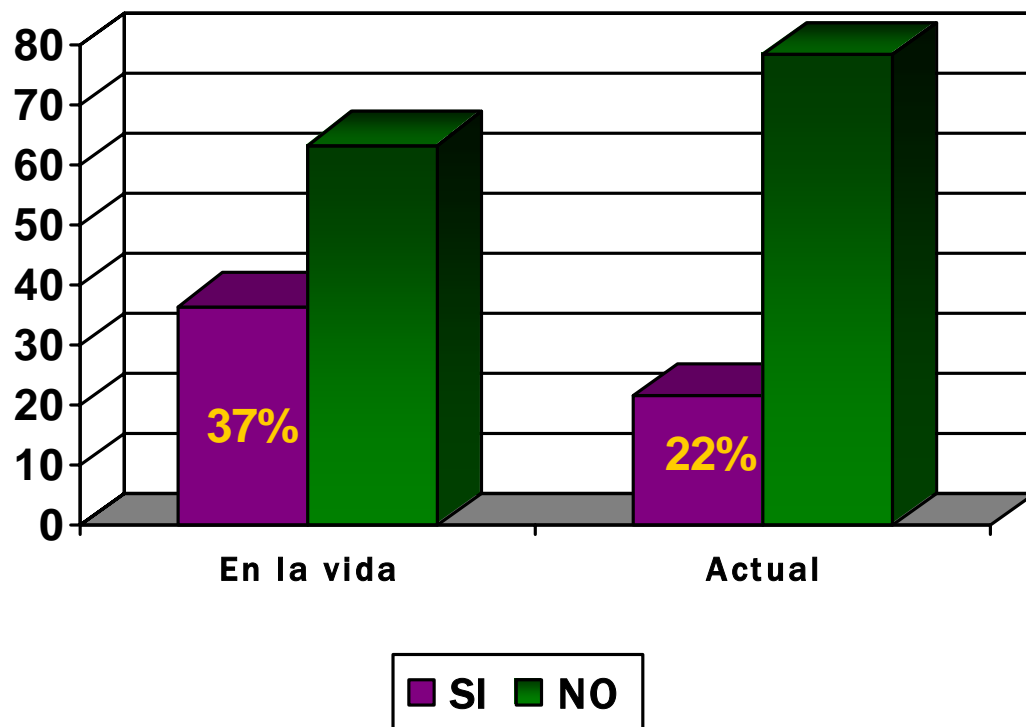
Violencia de pareja

Percepción de violencia en su relación actual*



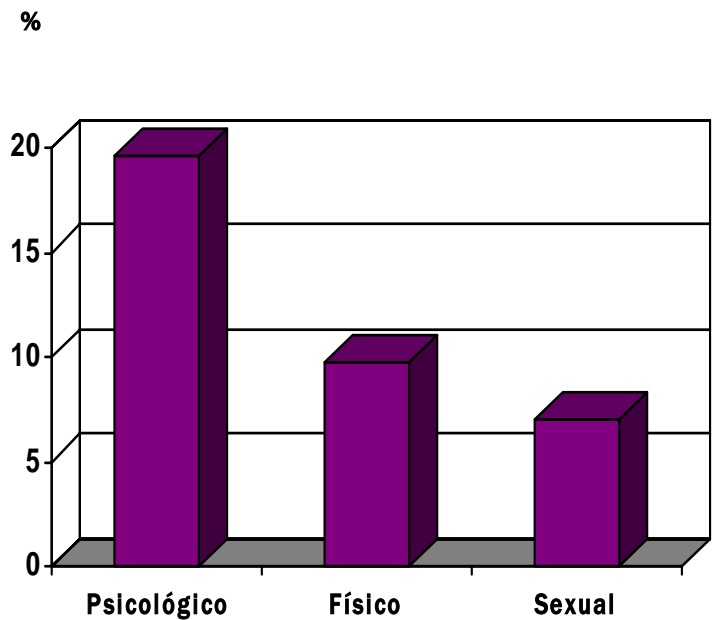
* Últimos 12 meses

Prevalencia real de violencia de pareja

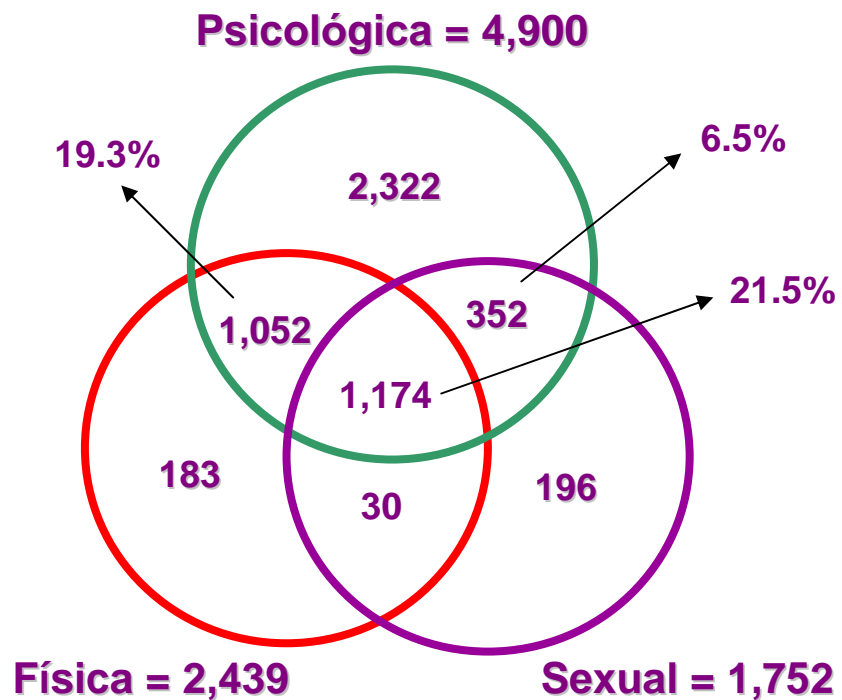


Violencia de pareja actual

Prevalencia de violencia actual según tipo de maltrato

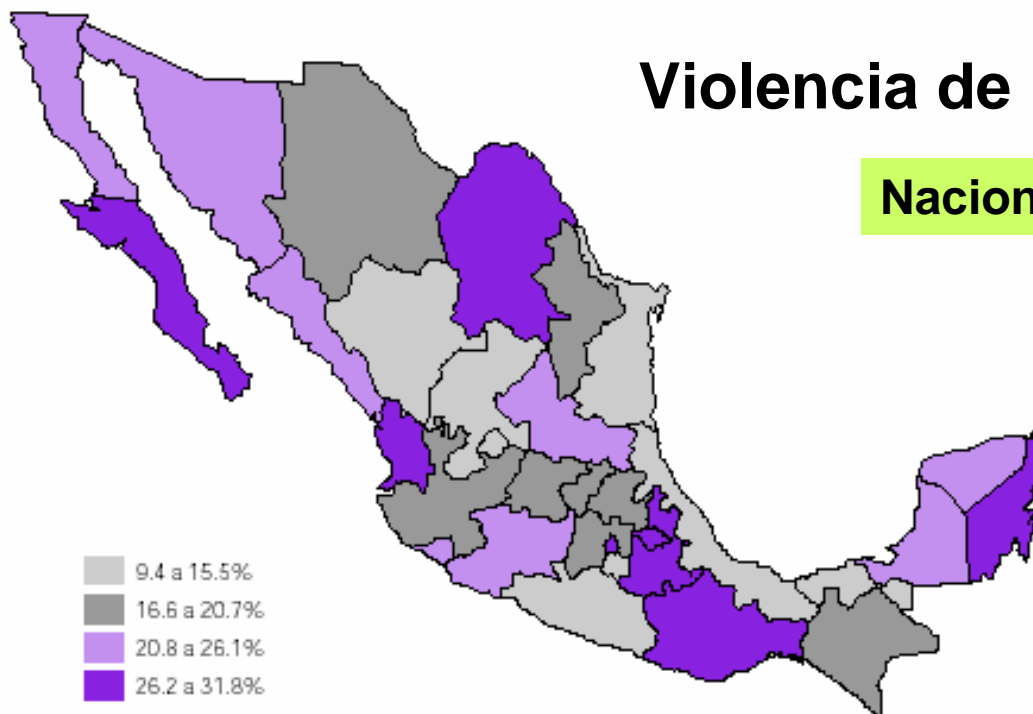


Prevalencia de violencia actual según tipo (5,453 casos)



Prevalencia de violencia

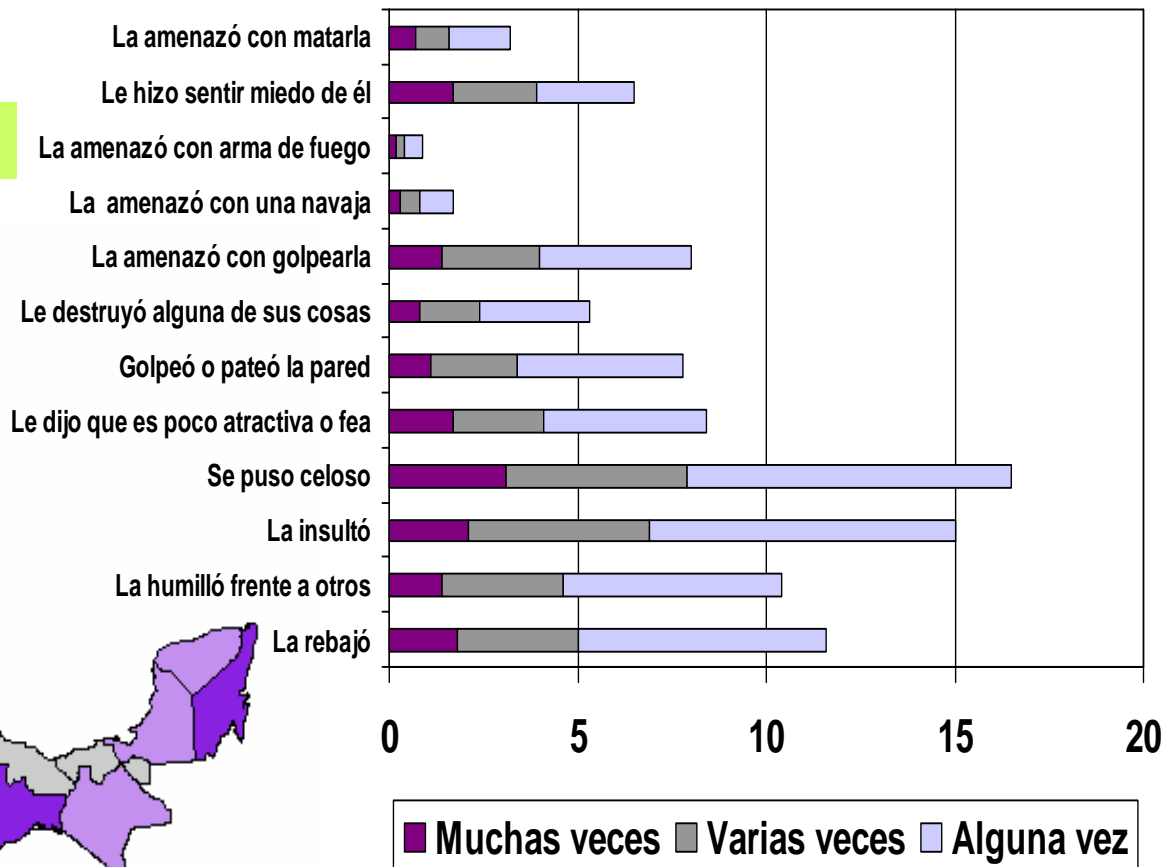
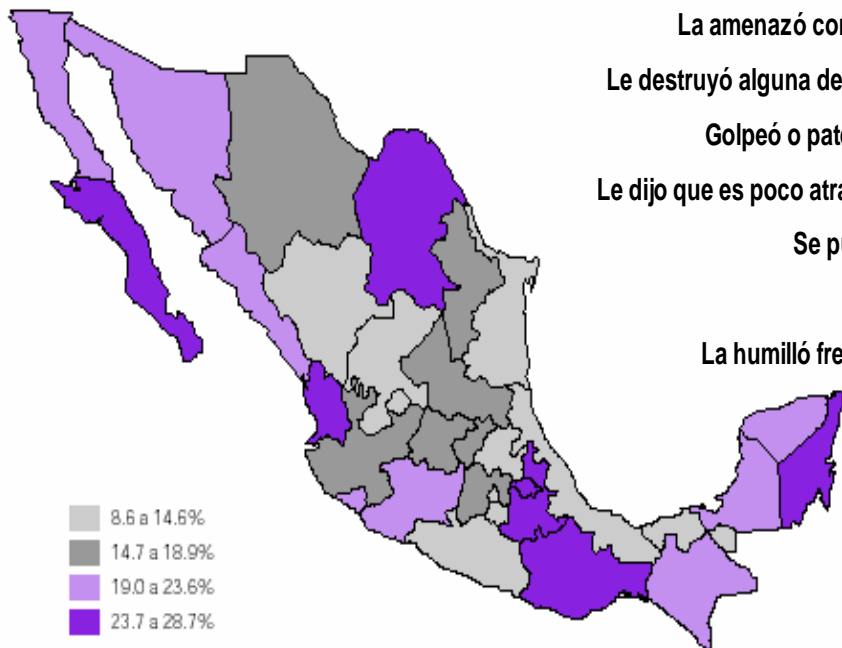
60.4% mujeres han sufrido de **violencia** alguna vez en su vida
34.5% mujeres han sufrido **violencia de pareja** alguna vez en su vida
21.5 % mujeres sufren de **violencia de pareja** actual



En los **últimos 12 meses** ¿ La relación con su novio, esposo, compañero o última pareja es o ha sido violenta ? **7.8%**

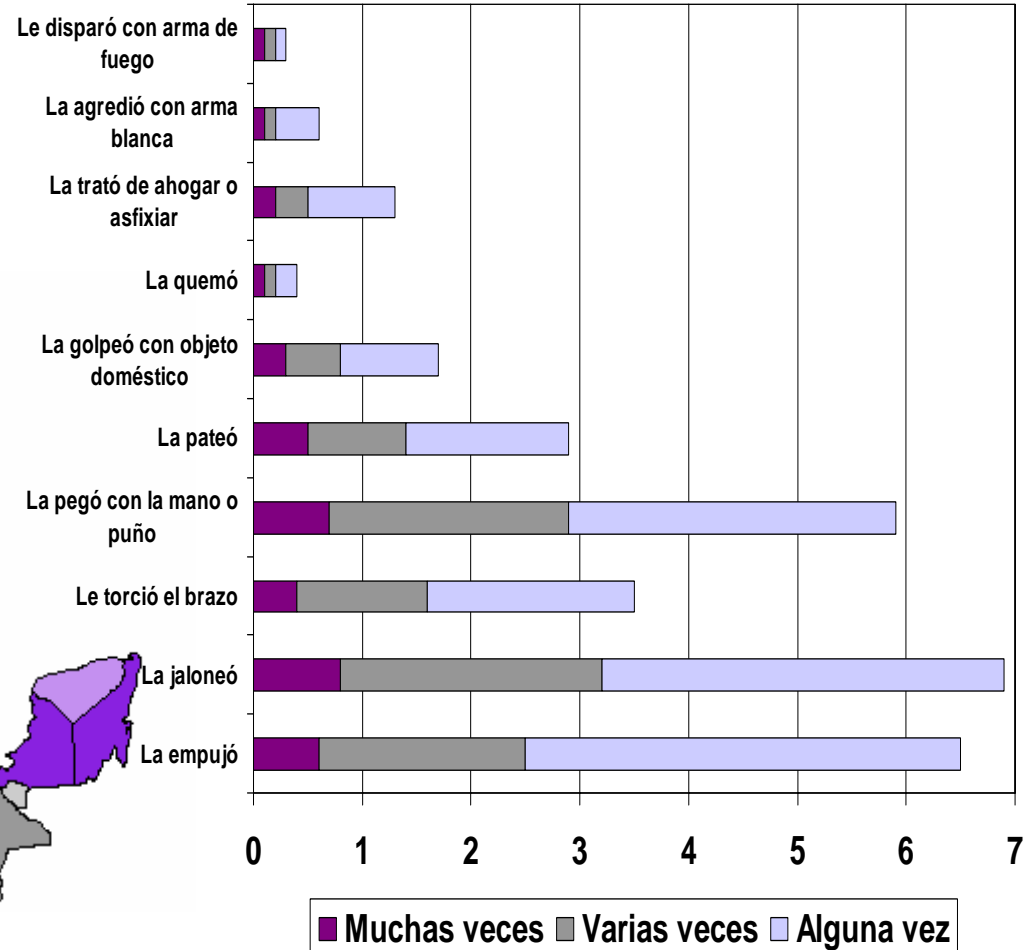
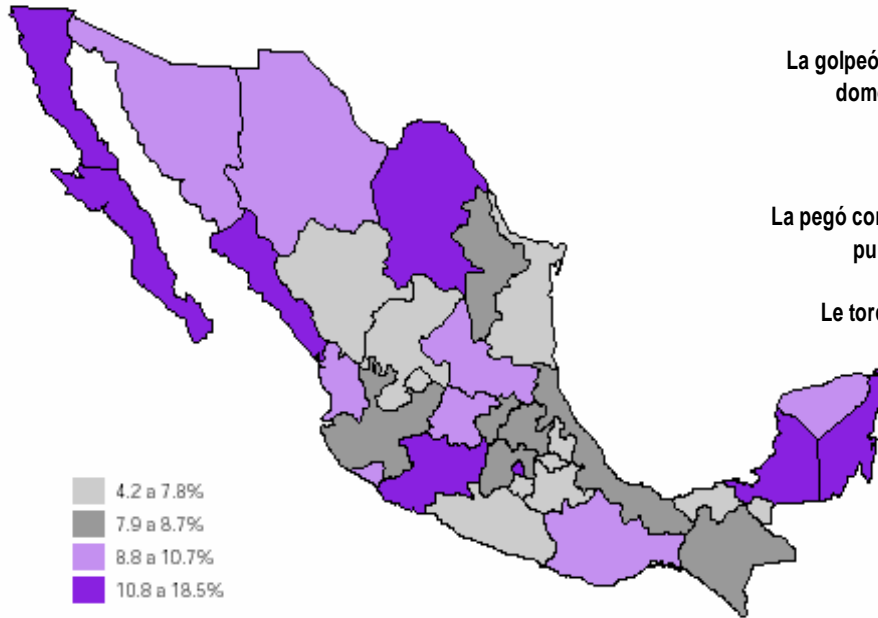
Violencia psicológica o emocional

Nacional 19.6%



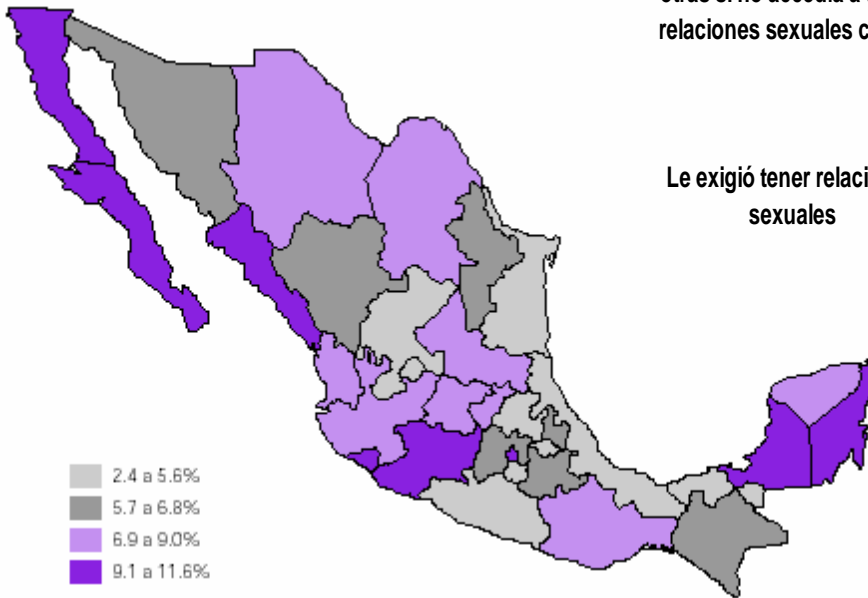
Violencia Física

Nacional 9.8%



Violencia sexual

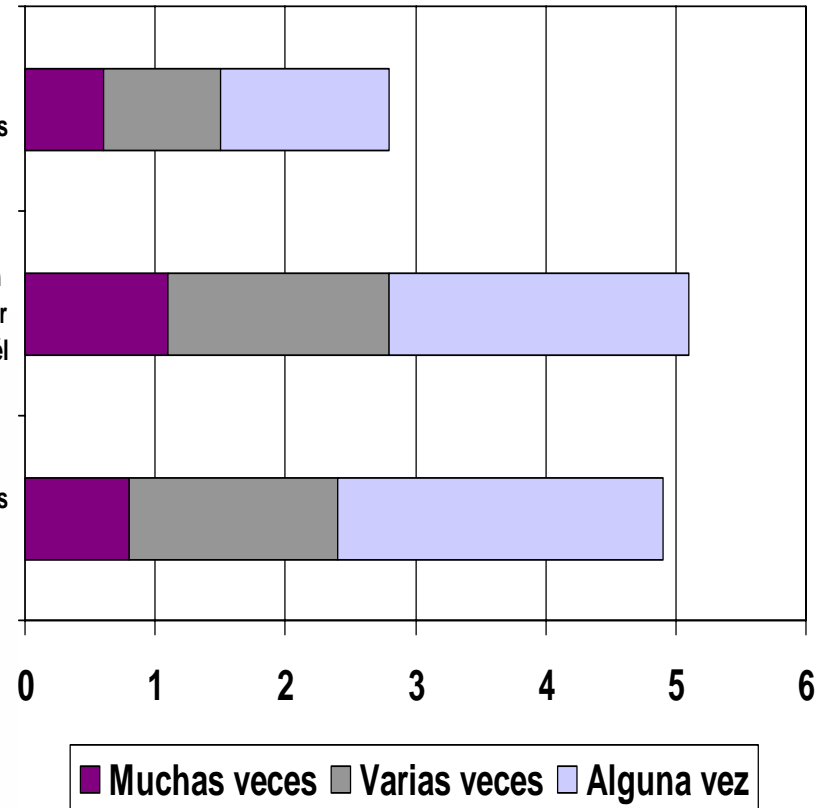
Nacional 7 %



La forzó físicamente a tener relaciones sexuales

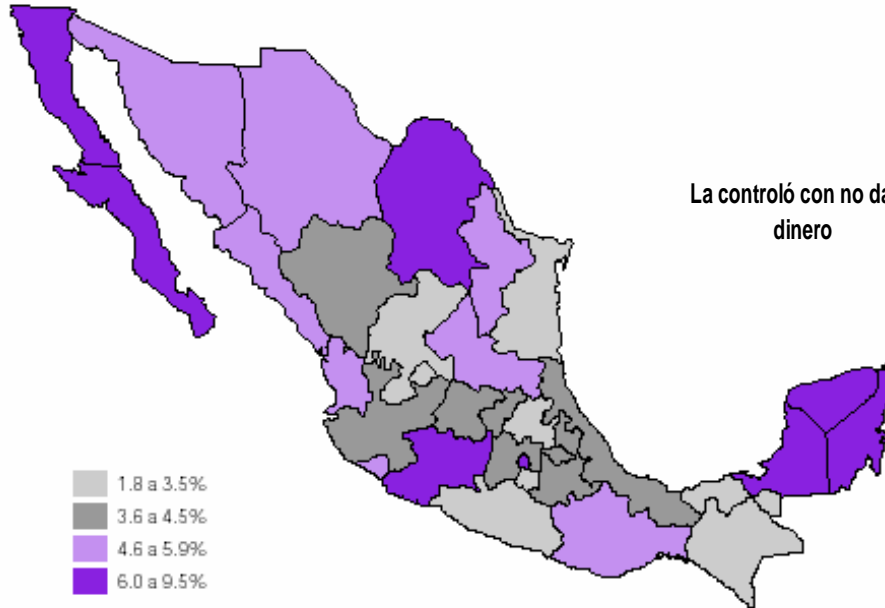
La amenazó con irse con otras si no accedía a tener relaciones sexuales con él

Le exigió tener relaciones sexuales



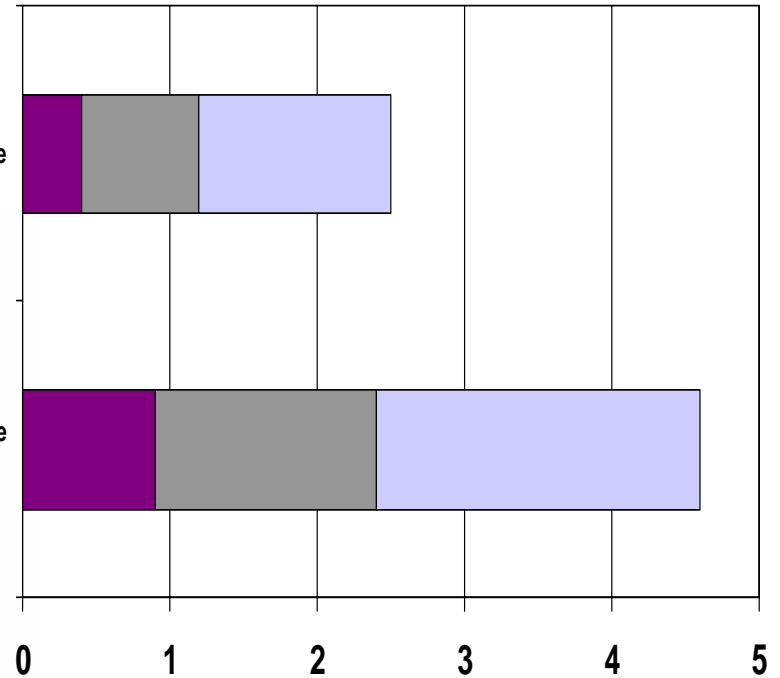
Violencia Económica

Nacional 5.1 %



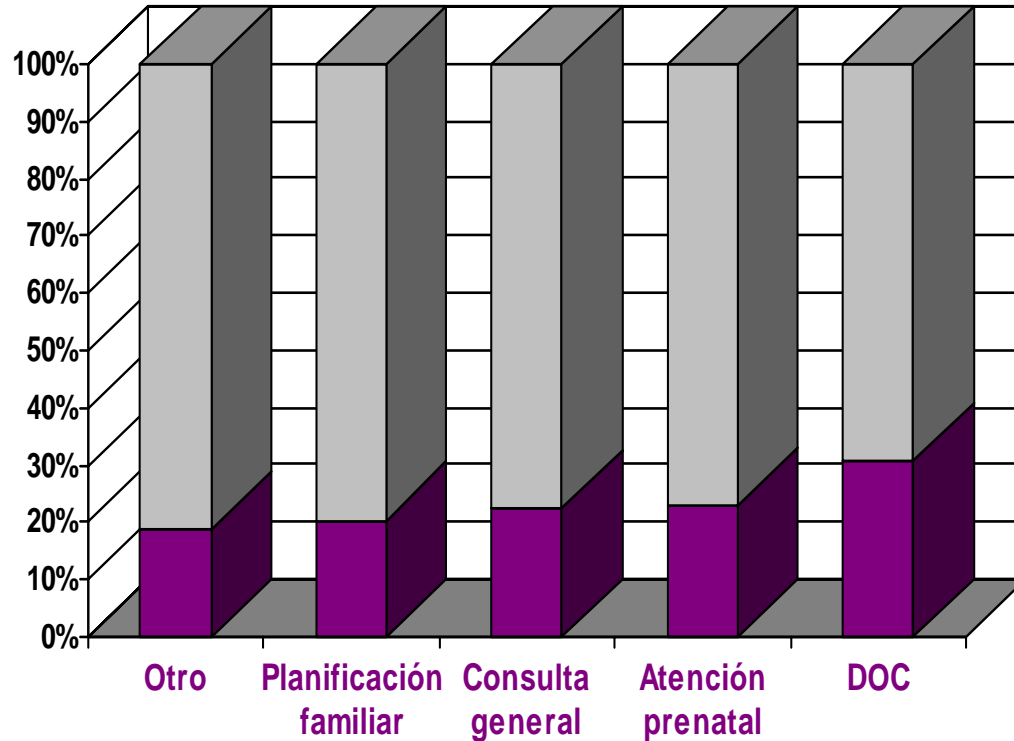
Le quitó o usó sus pertenencias en contra de su voluntad

La controló con no darle dinero



■ Muchas veces ■ Varias veces ■ Alguna vez

Violencia según servicio



4.4% de las mujeres estudiadas reportaron haber sido golpeadas o pateadas en el abdomen mientras estaban embarazadas

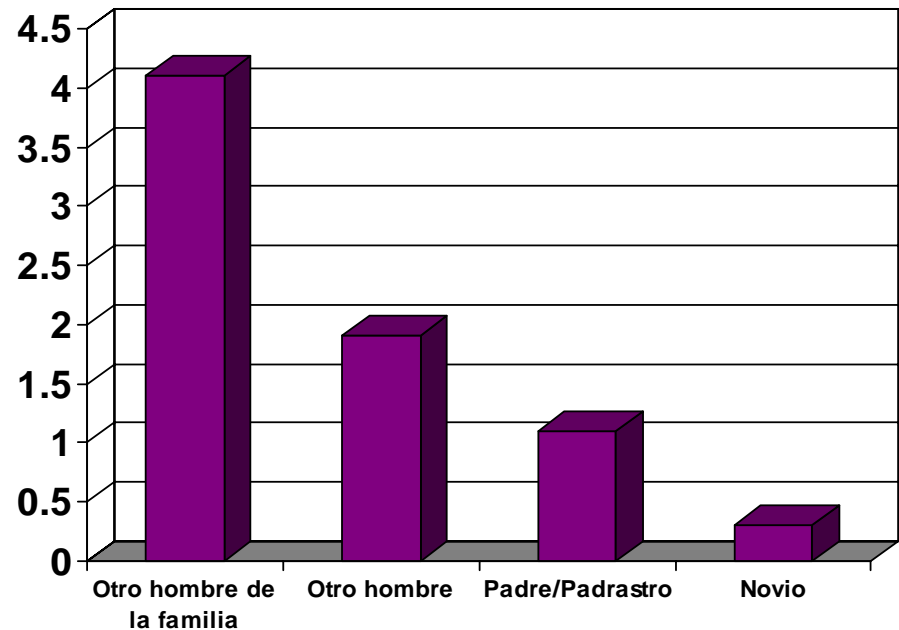
Abuso sexual

Antecedente de abuso sexual en la infancia = 7.5%

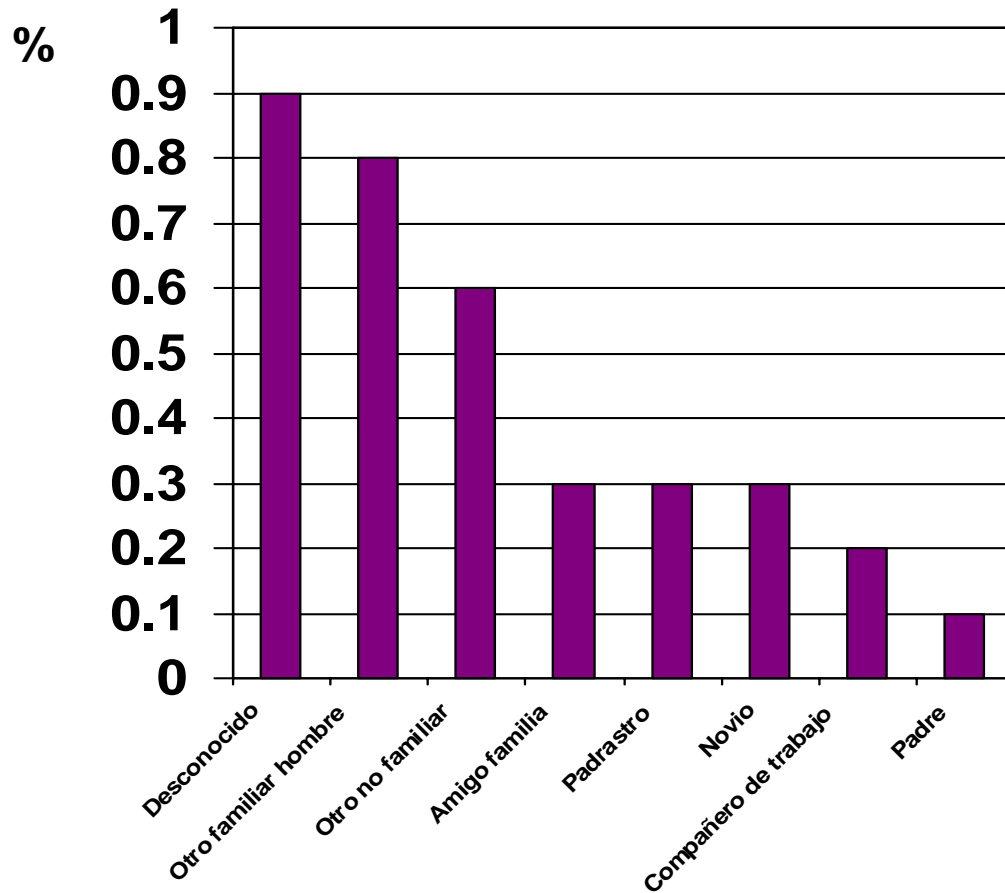
Abuso sexual en la vida = 16.8%

Abuso sexual fuera de la relación de pareja en la vida = 8.4%

Prevalencia de abuso sexual en la infancia según parentesco con el agresor

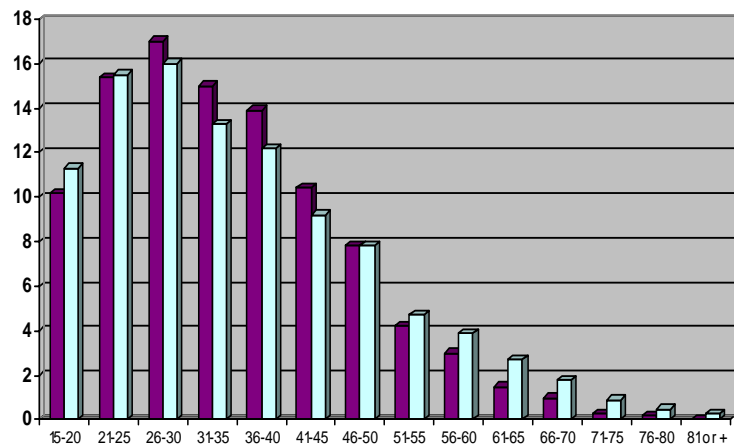


Violación fuera de la pareja



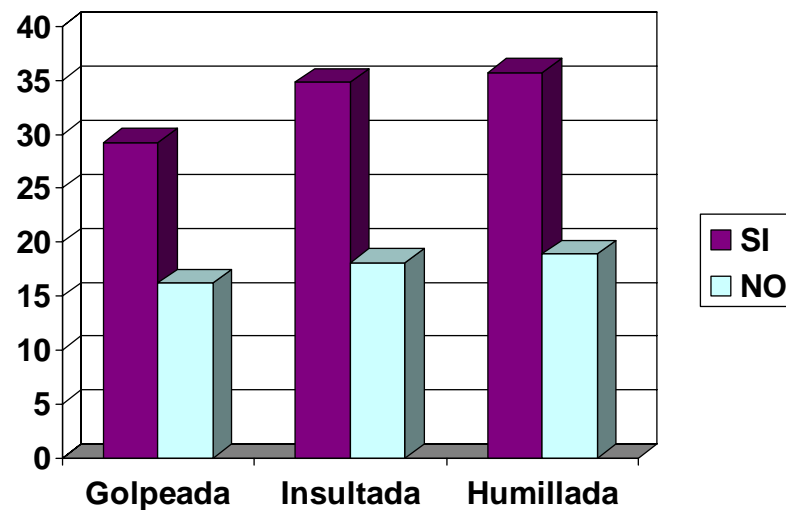
Prevalencia total en la vida = 3.5%

Distribución por edad de las entrevistadas : total y maltratadas



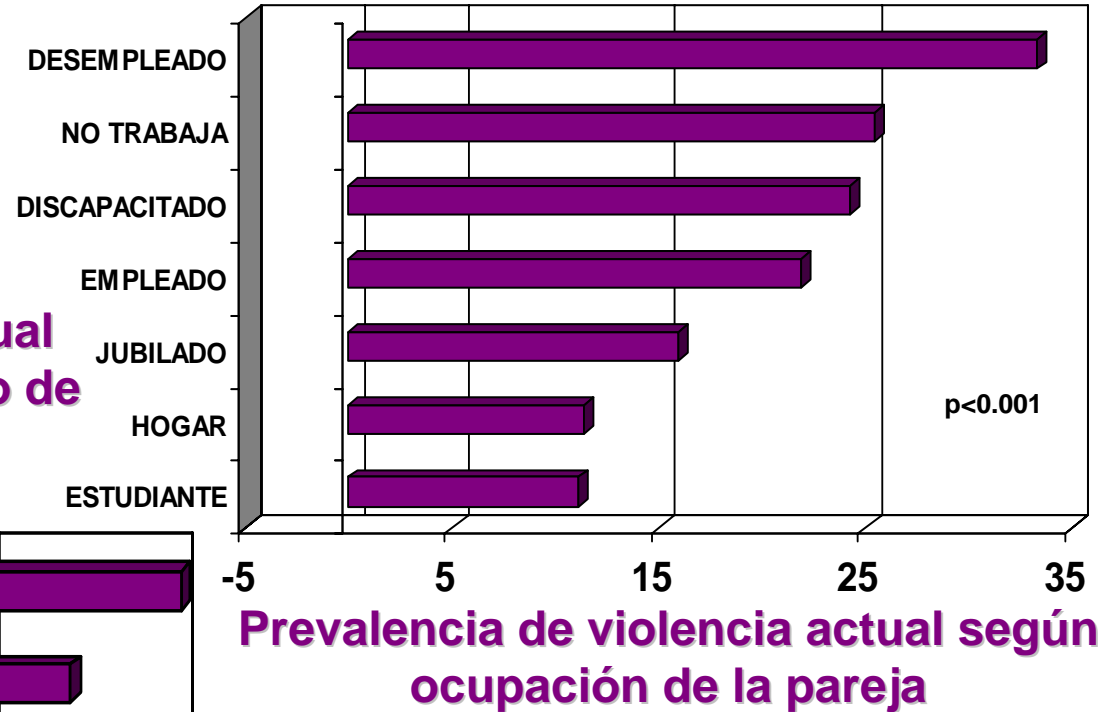
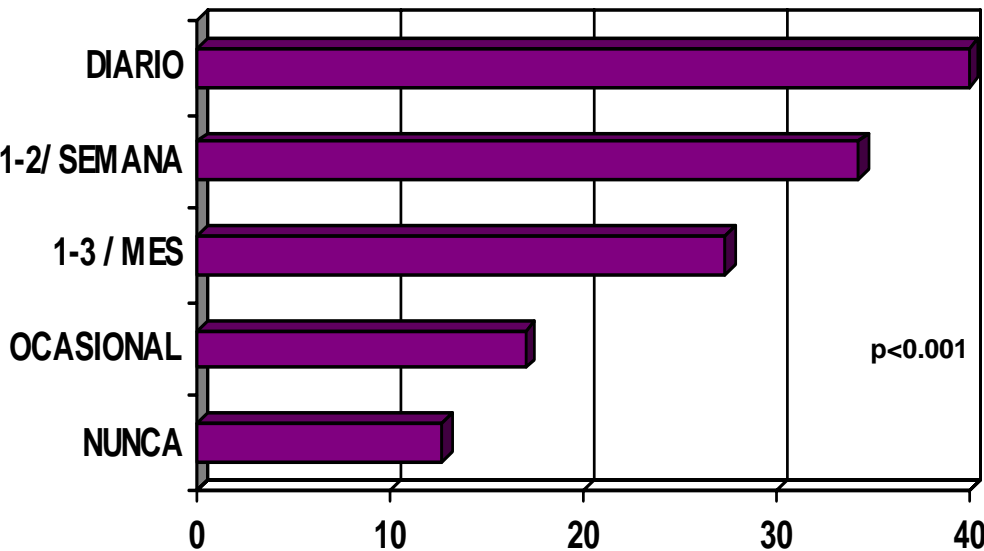
■ Maltratadas
■ Total

Prevalencia de violencia de pareja actual según antecedente de maltrato infantil



■ SI
■ NO

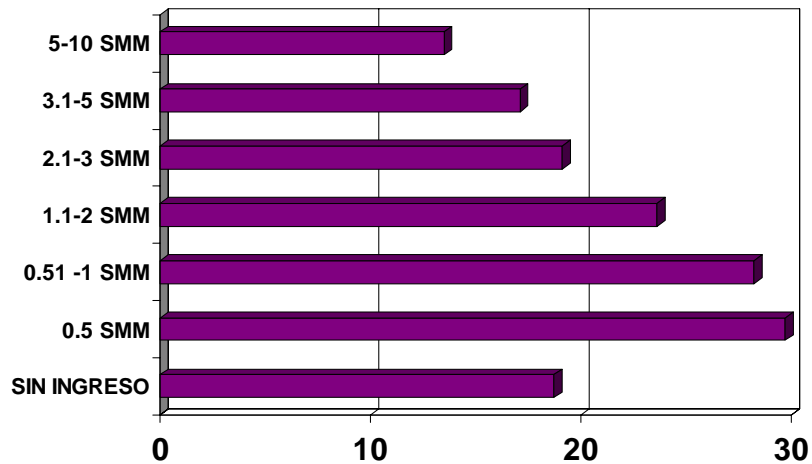
Prevalencia de violencia actual según frecuencia de consumo de alcohol de la pareja



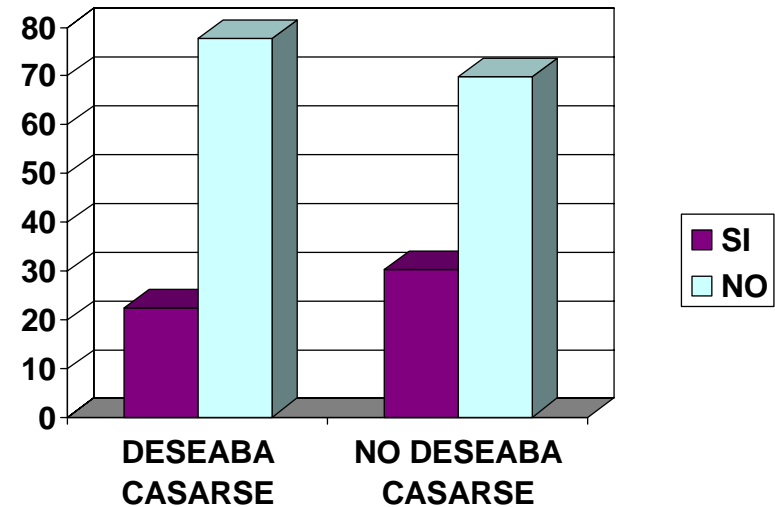
Prevalencia de violencia actual según ocupación de la pareja

Factores asociados

Prevalencia de violencia actual por ingreso de la mujer

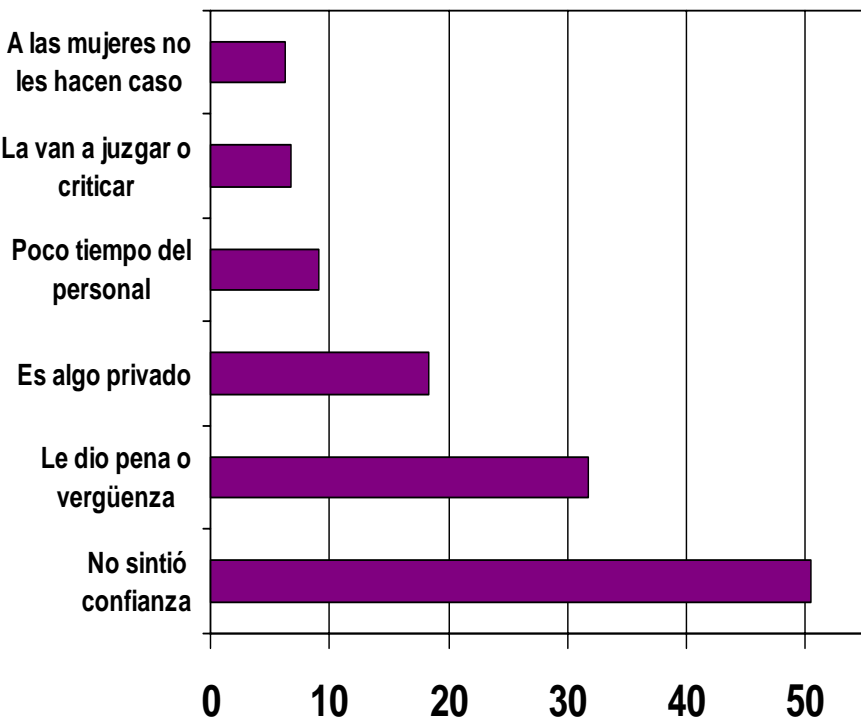


Violencia actual según deseo de unirse al inicio de la relación

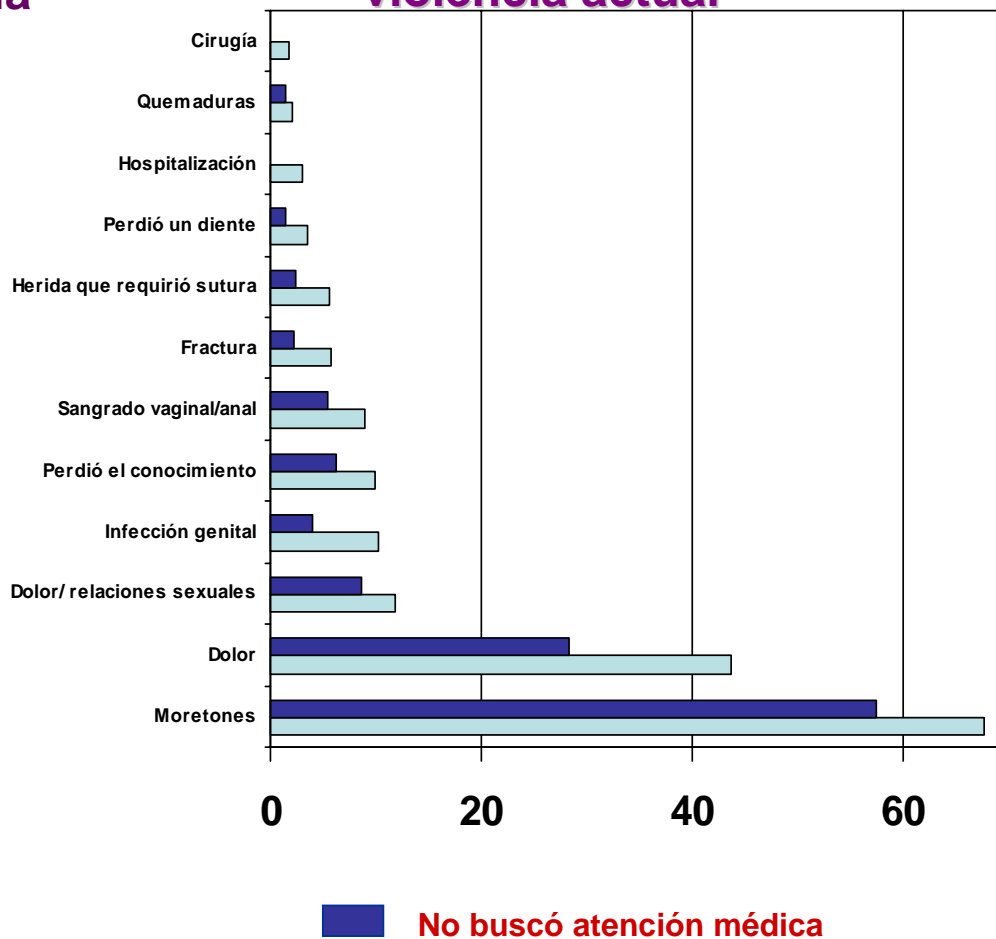


Consecuencias de la violencia actual

Sólo 18% de las mujeres en violencia le contó al personal de salud



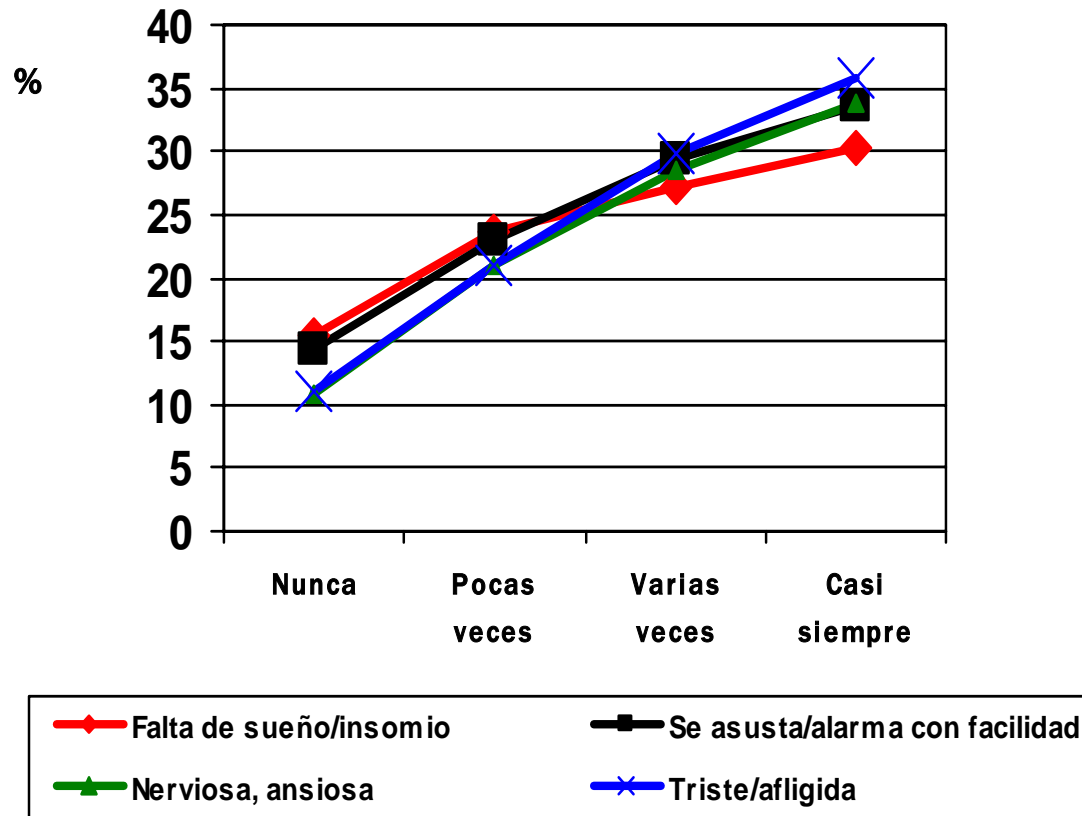
Consecuencias de la violencia actual



¿Porqué no le contó al personal de salud?

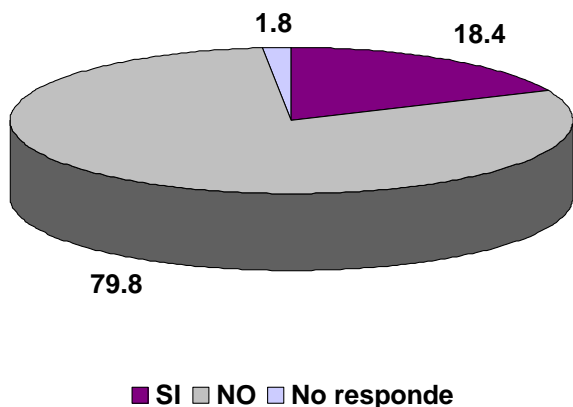
Consecuencias de la violencia de pareja

Prevalencia de violencia actual de pareja y síntomas de salud mental



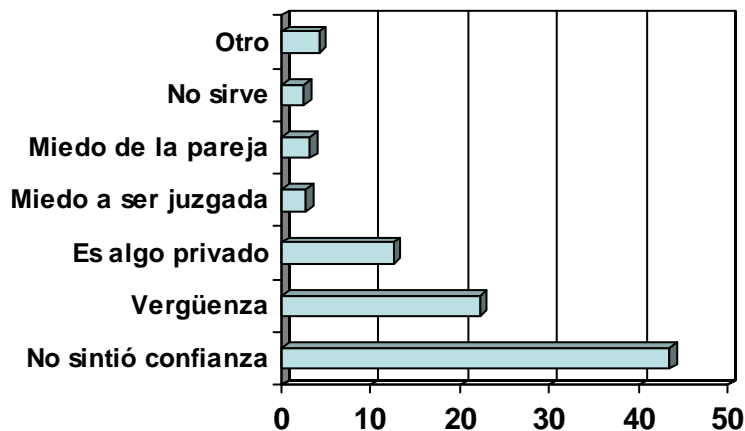
Consecuencias de la violencia

42% de las mujeres maltratadas nunca lo han comentado con sus familiares y amigos



¿Le contó a personal de salud sobre el maltrato?

Razones para no comentar



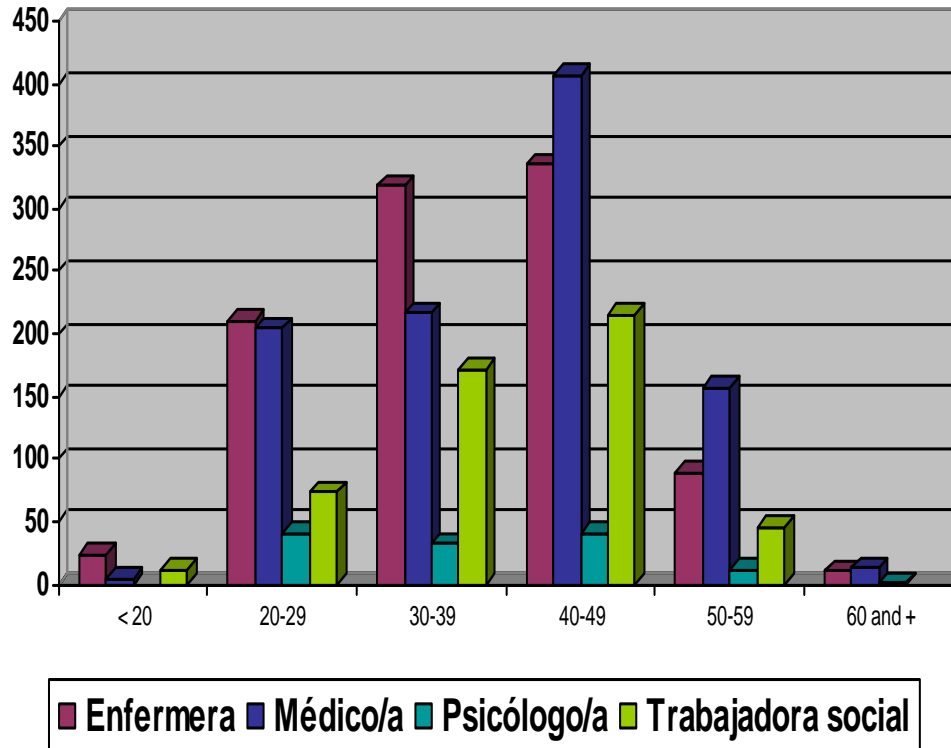


Encuesta a proveedores

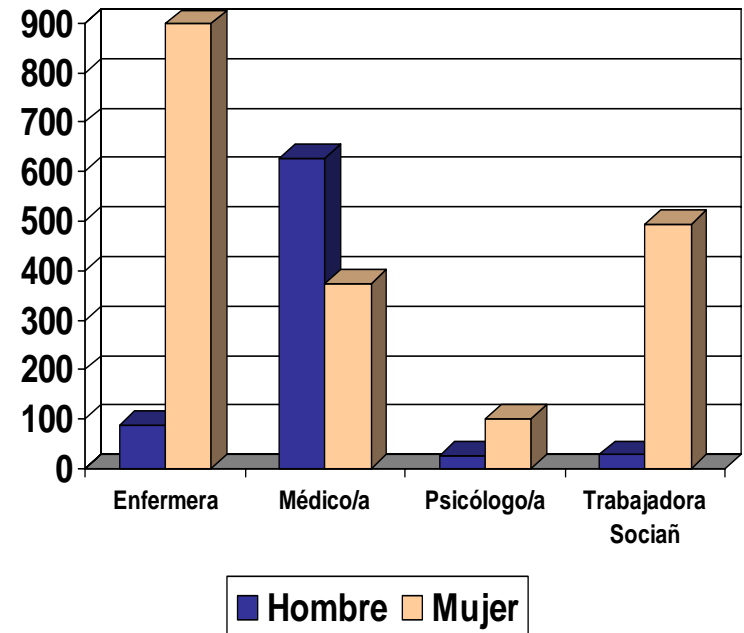
- ❧ **Datos sociodemográficos y características profesionales**
- ❧ **Conocimientos sobre la prevalencia, procedimientos de detección y manejo de casos de violencia contra las mujeres**
- ❧ **Antecedentes de detección y manejo de mujeres maltratadas**
- ❧ **Conocimiento sobre la NOM-190-SSA-1, 1999**

Características de la muestra

Edad y profesión

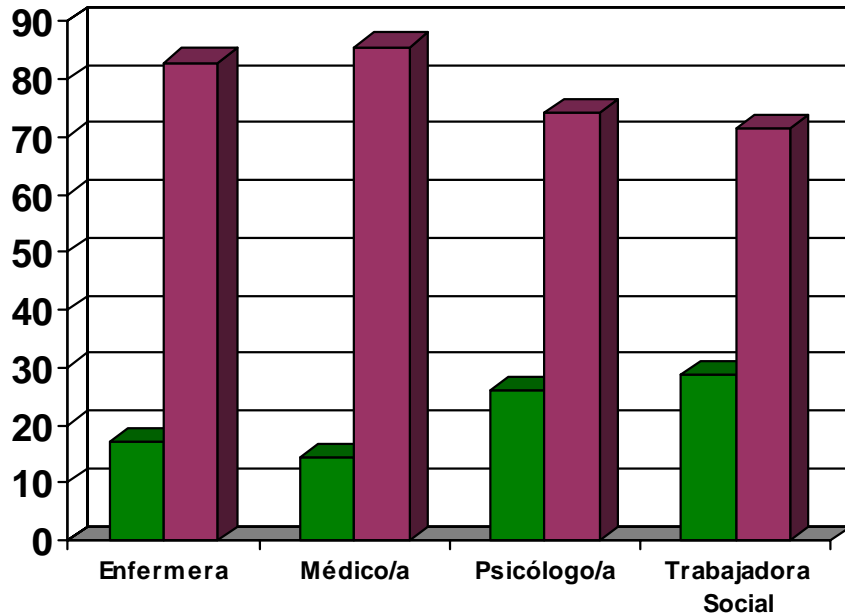


Sexo y profesión

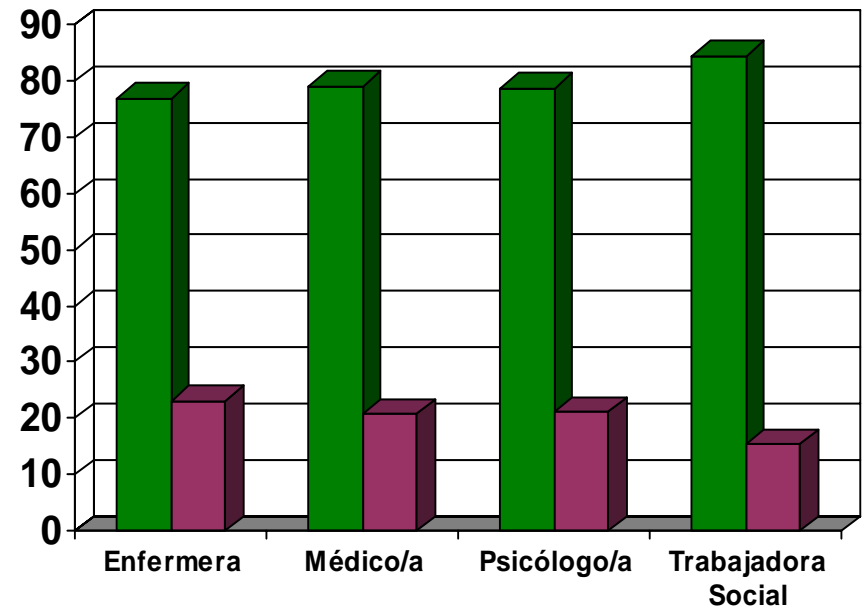


Capacitación en violencia familiar

¿La institución le ofreció un curso sobre violencia familiar o contra las mujeres?



¿Lo tomó?

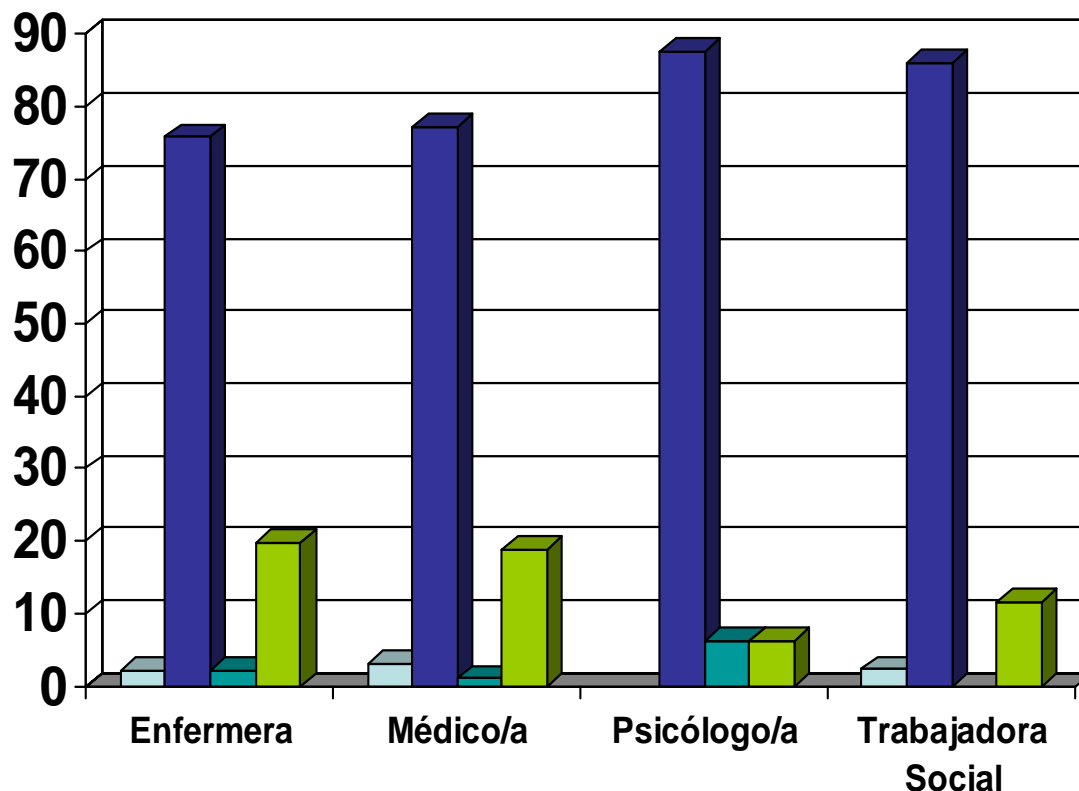


■ No

■ Sí

Capacitación en violencia familiar

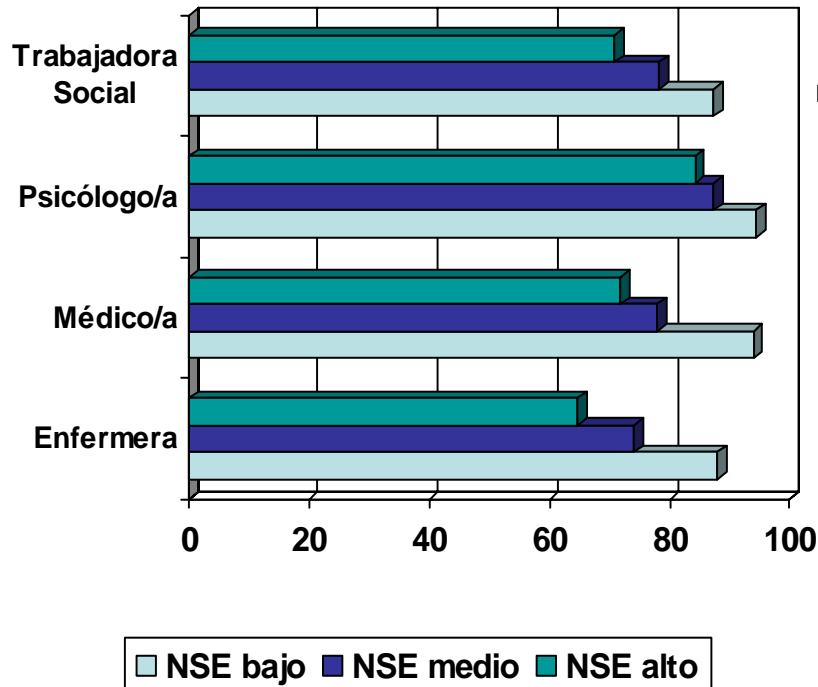
¿Porqué la institución no se lo ofreció?



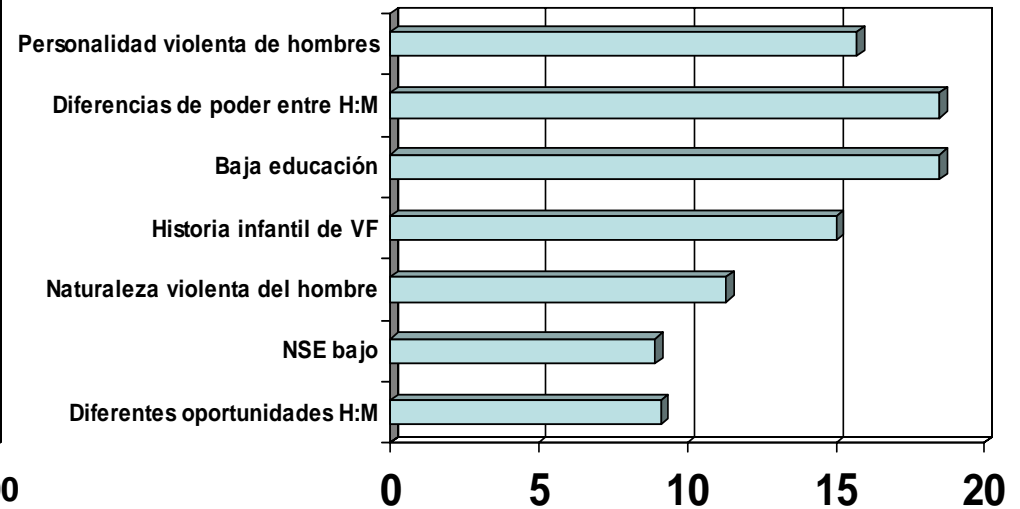
■ No disponible ■ A la institución no le interesa ■ Yo no estoy interesado ■ Otras

Creencias sobre la violencia de pareja

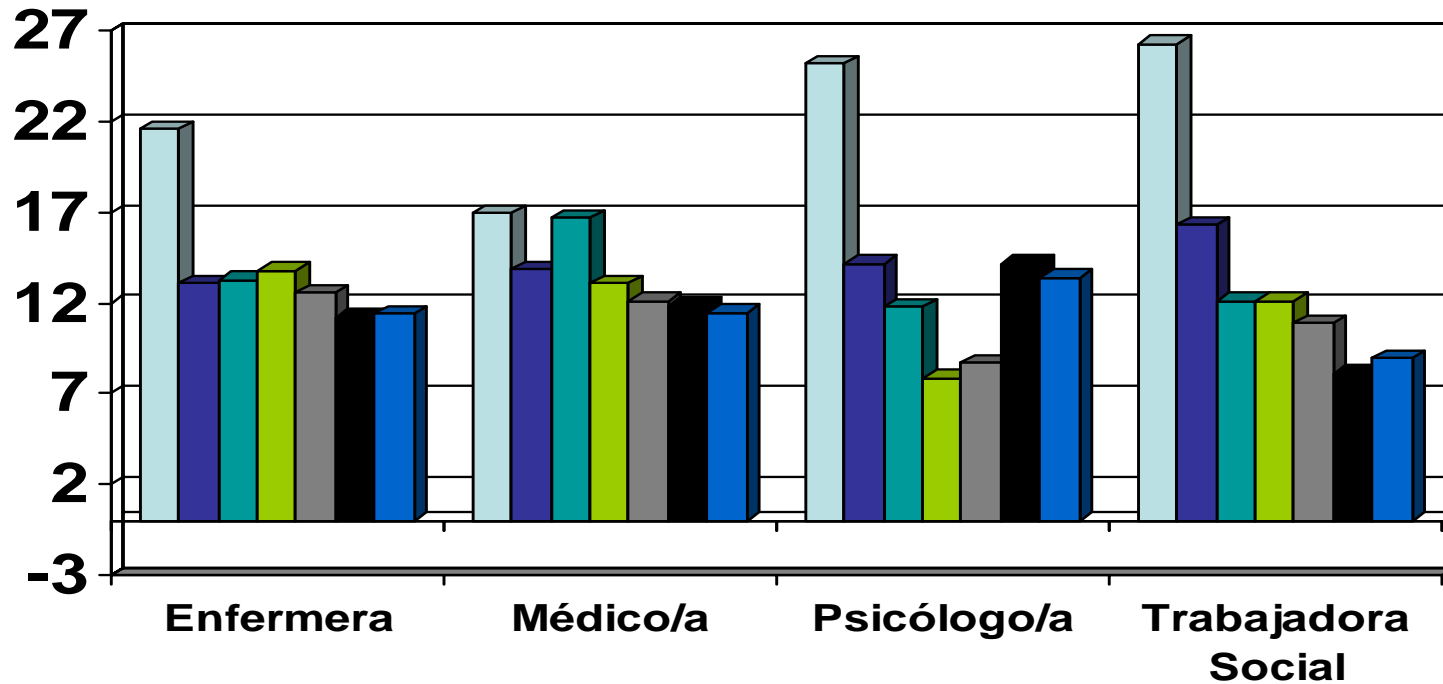
Violencia de pareja ocurre en :



Principales causas de violencia de pareja

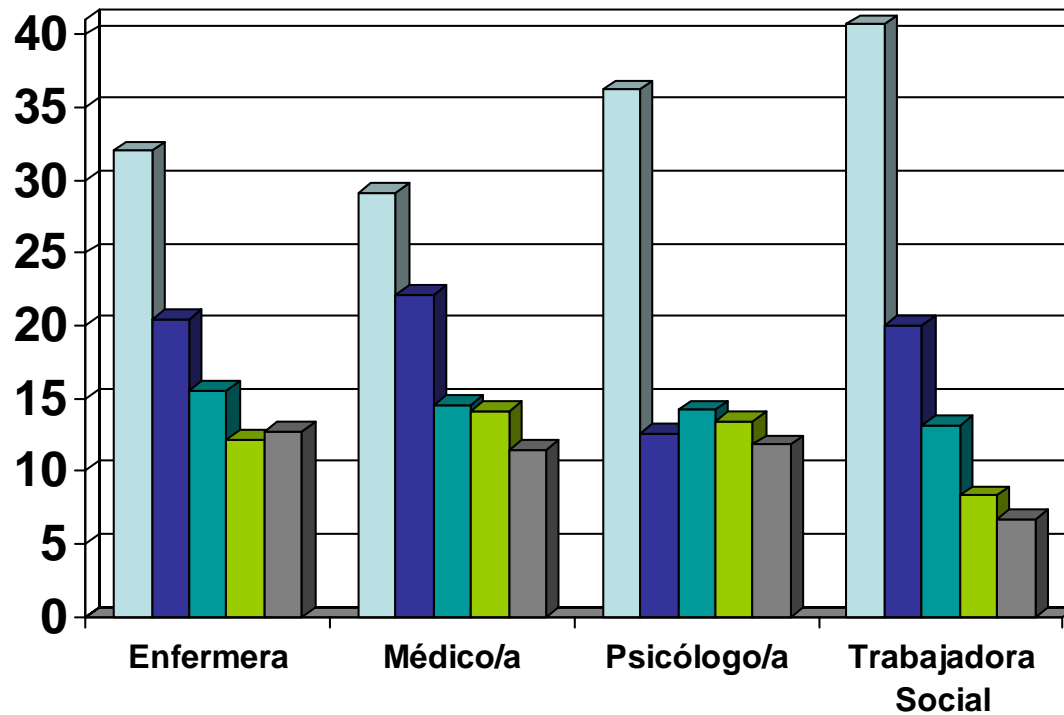


Factores institucionales que obstaculizan la detección de violencia contra las mujeres



- Falta privacidad
- No hay protocolos
- No hay políticas
- Falta apoyo de autoridades
- No es un problema importante de salud
- Faltas tiempo
- Servicios saturados

Factores personales que obstaculizan la detección de violencia contra las mujeres

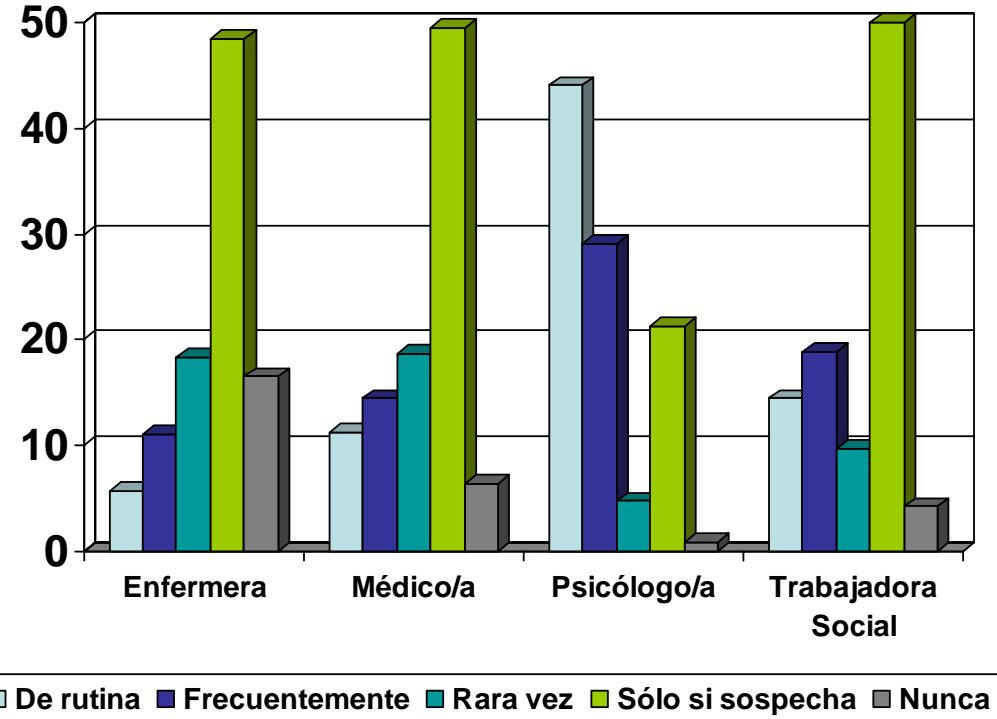
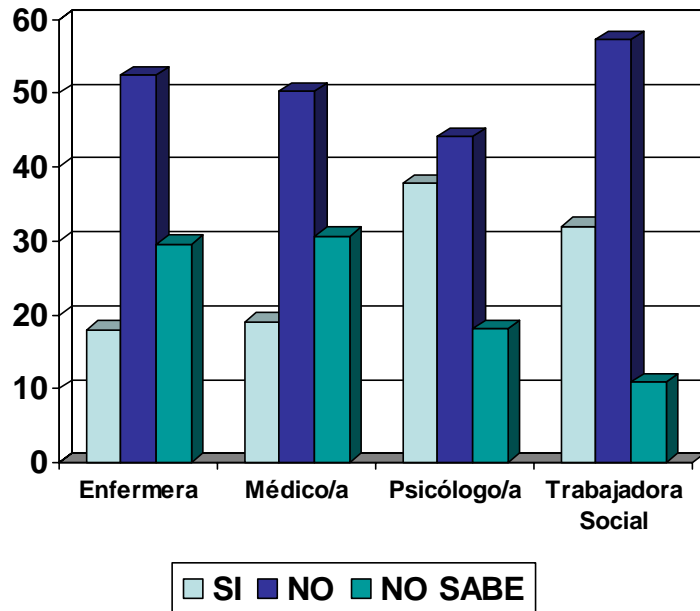


□ Falta de interés □ Asunto privado □ No debemos intervenir □ No es un problema de salud □ Incomodidad

Factores que obstaculizan la detección de violencia contra las mujeres

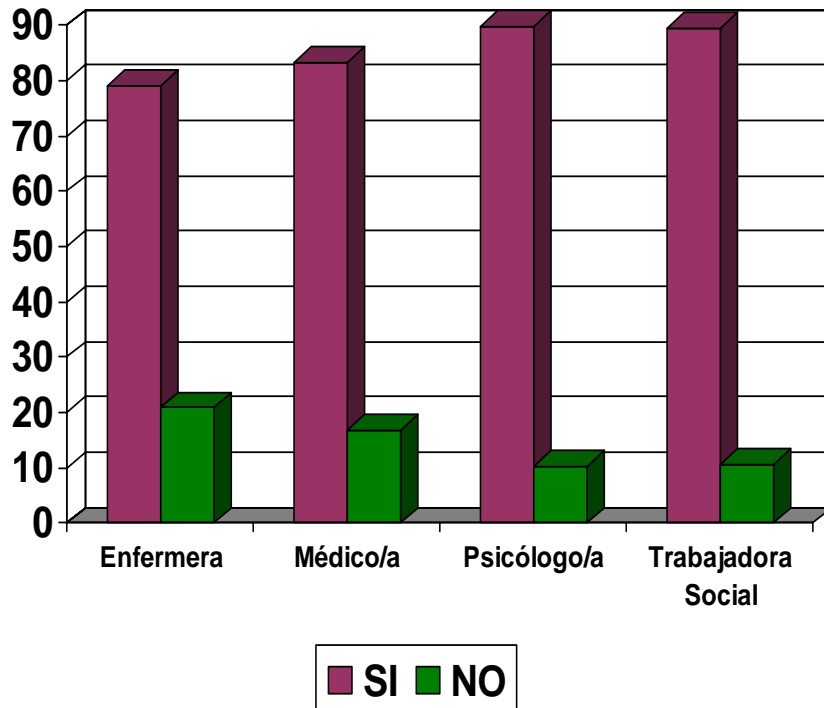
¿Hay protocolos institucionales?

¿Que tan frecuentemente pregunta sobre violencia?

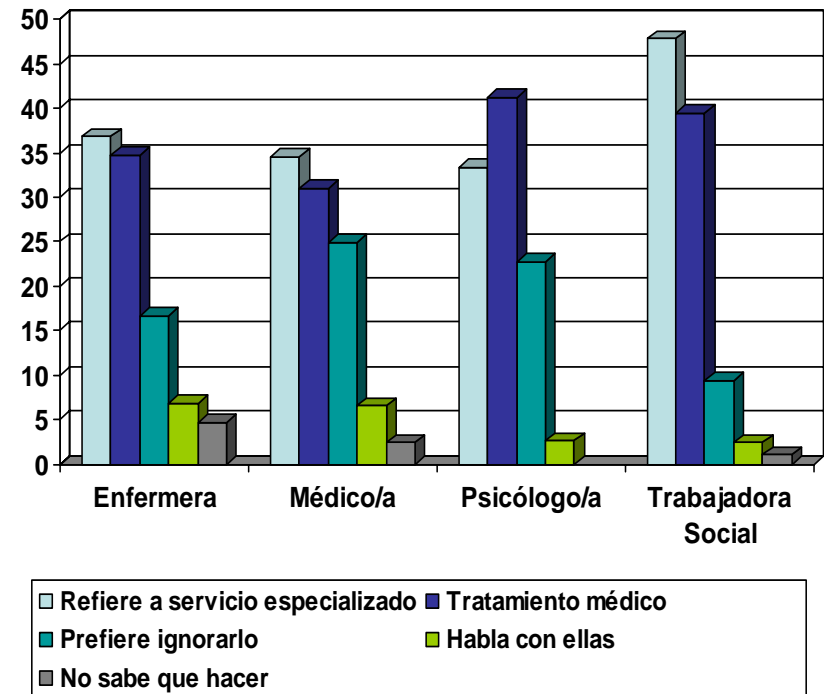


Experiencia sobre el manejo de violencia de pareja

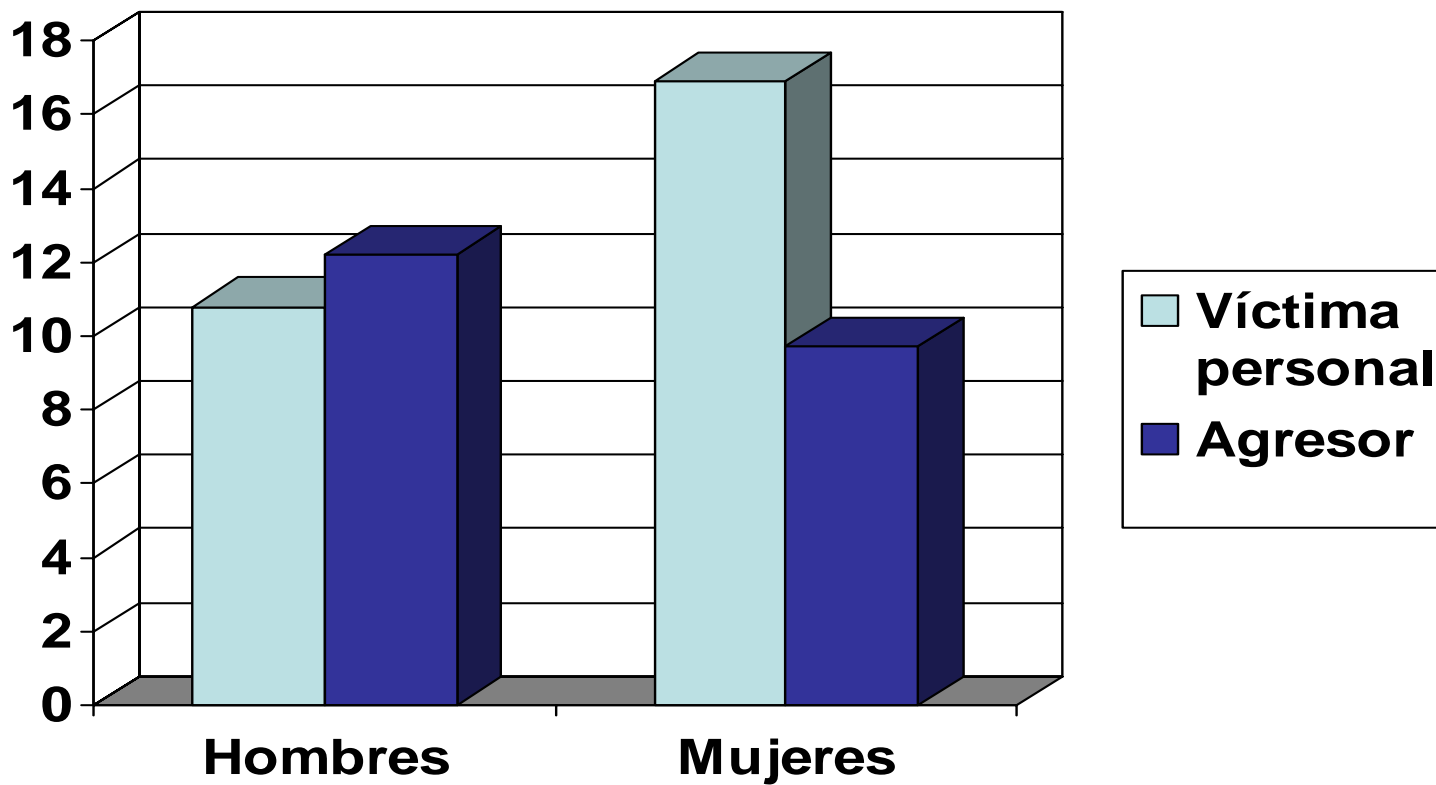
¿Ha visto algún caso de violencia de pareja?



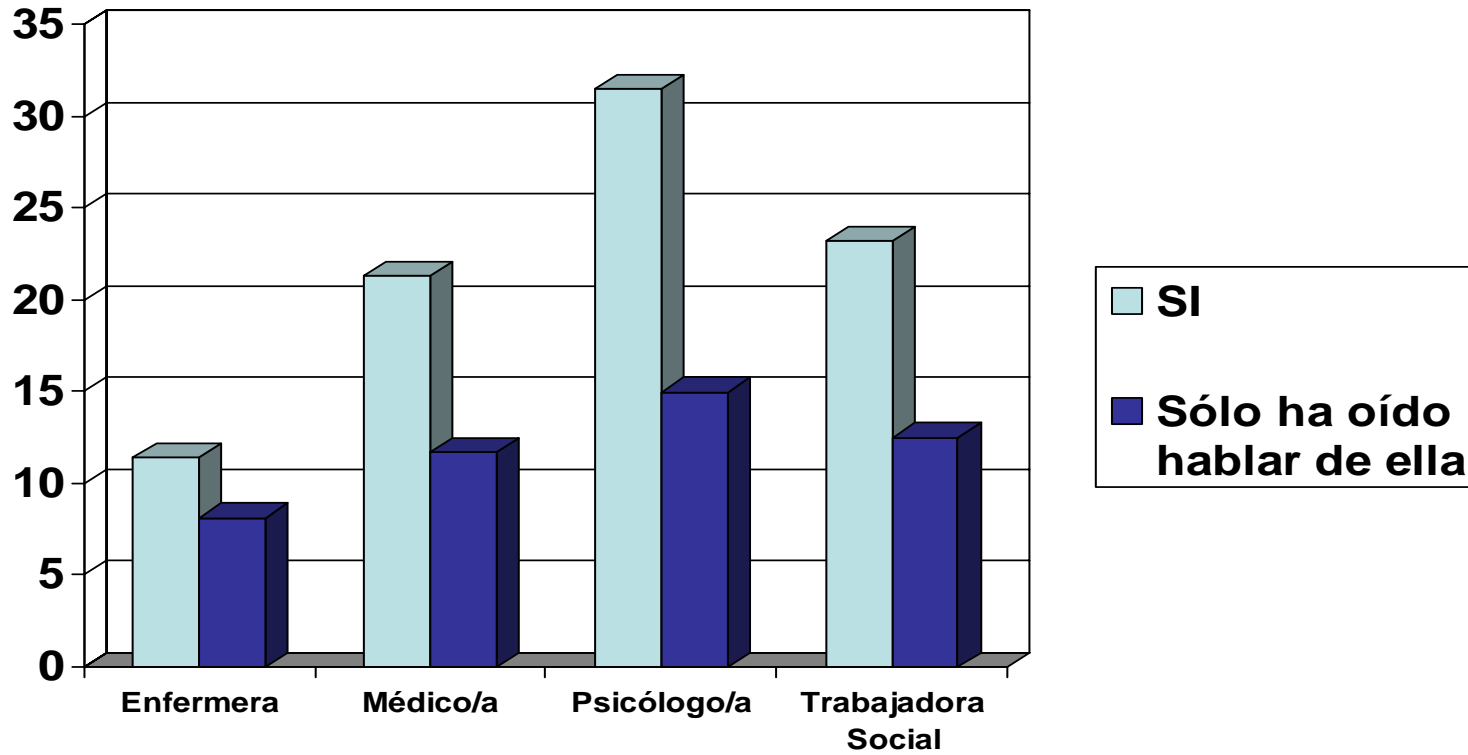
¿Qué hace en esos casos?



Historia personal de violencia de pareja

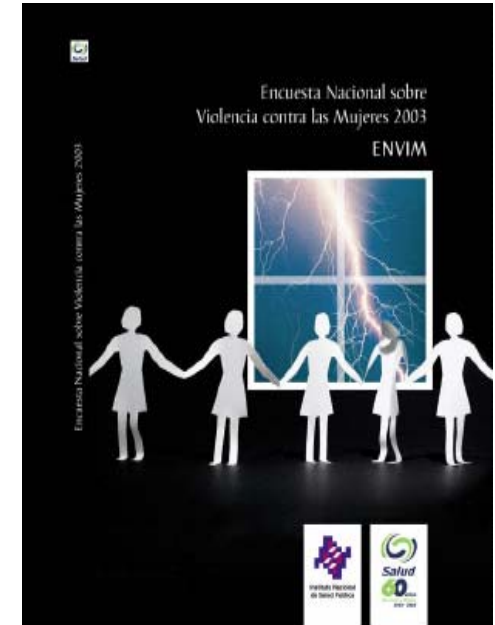


Conocimiento sobre la NOM



Conclusiones

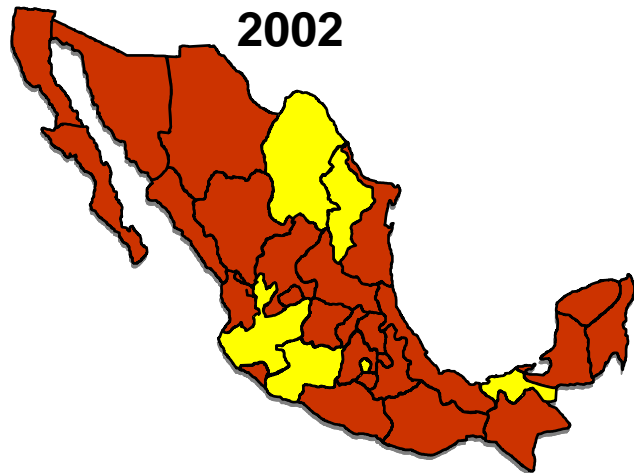
- ✓ La violencia contra las mujeres es un fenómeno muy **frecuente**, tanto que se percibe como “**natural**”
- ✓ Es fundamental reconocer que es un problema de **salud pública**
- ✓ La violencia es causa poco frecuente de demanda de servicios, por lo cual se debe promover su **búsqueda intencionada**
- ✓ La ENVIM es una base para determinar el **desempeño** del sector salud y **monitorear acciones** para su prevención y atención



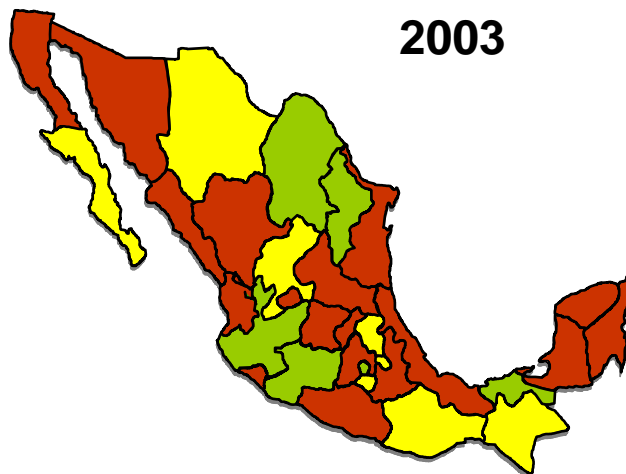
1 de cada 5 mujeres sufren de **violencia de pareja** actual
1 de cada 3 mujeres han sufrido **violencia de pareja** alguna vez en su vida
2 de cada 3 mujeres han sufrido de **violencia** alguna vez en su vida

Cómo vamos

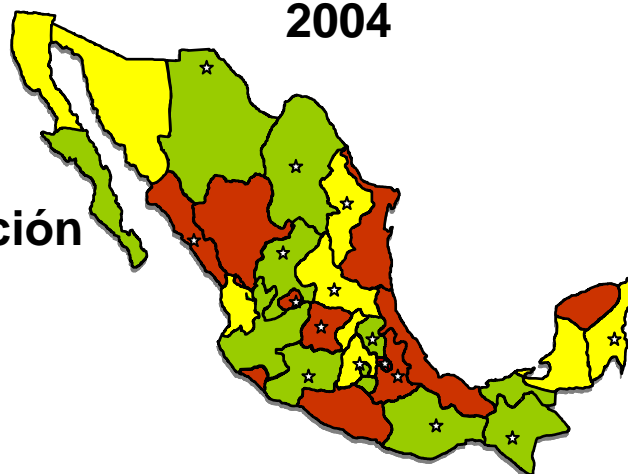
2002



2003







2004



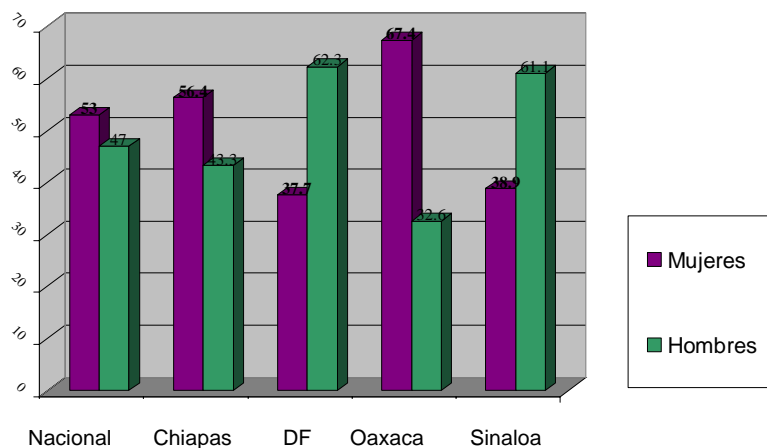
2005



-  Sin iniciar
-  Inicio
-  Consolidación
-  Refugio

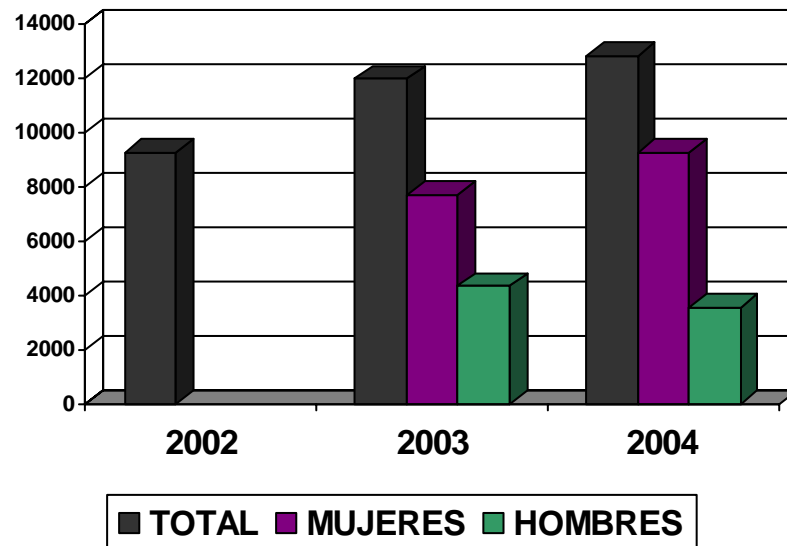
¿Qué ha pasado en las estadísticas de violencia?

% de casos de violencia familiar notificados por sexo, 1999



Fuente : Secretaría de Salud. Dirección General de Información en Salud. (Anexo 2 NOM-190)

de casos de violencia familiar notificados al SUIVE



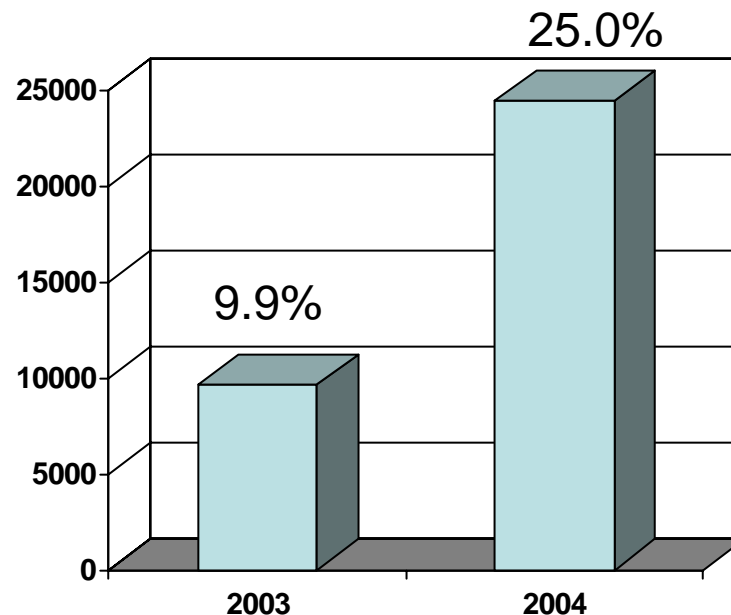
Fuente : Boletín Epidemiológico. Secretaría de Salud. Dirección General de Epidemiología.

Necesidades y cobertura 2003-2004

Necesidades estimadas de atención a la violencia

Población objetivo	# personas
Total de mujeres de 15 años y +	37,482,077
Mujeres de 15 años y más unidas	22,001,979
Mujeres de 15 años y más unidas de responsabilidad SESA's	11,000,990
Que deberían ser tamizadas	11,000,990
Positivas a violencia actual	2,365,213
Aceptan apoyo	946,085
Requieren atención especializada	97,544

de mujeres atendidas en servicios especializados de violencia



Fuente : Secretaría de Salud. Centro Nacional de Equidad de Género y Salud Reproductiva. Informes Estatales.

2,035 mujeres indígenas atendidas en "Casas de la Salud"