

**Síndrome Agudo Respiratorio Severo
(Severe Acute Respiratory Syndrome):
una nueva enfermedad**

**Centro Nacional Para la Salud de la
Infancia y Adolescencia**





Severe Acute Respiratory Syndrome (SARS)

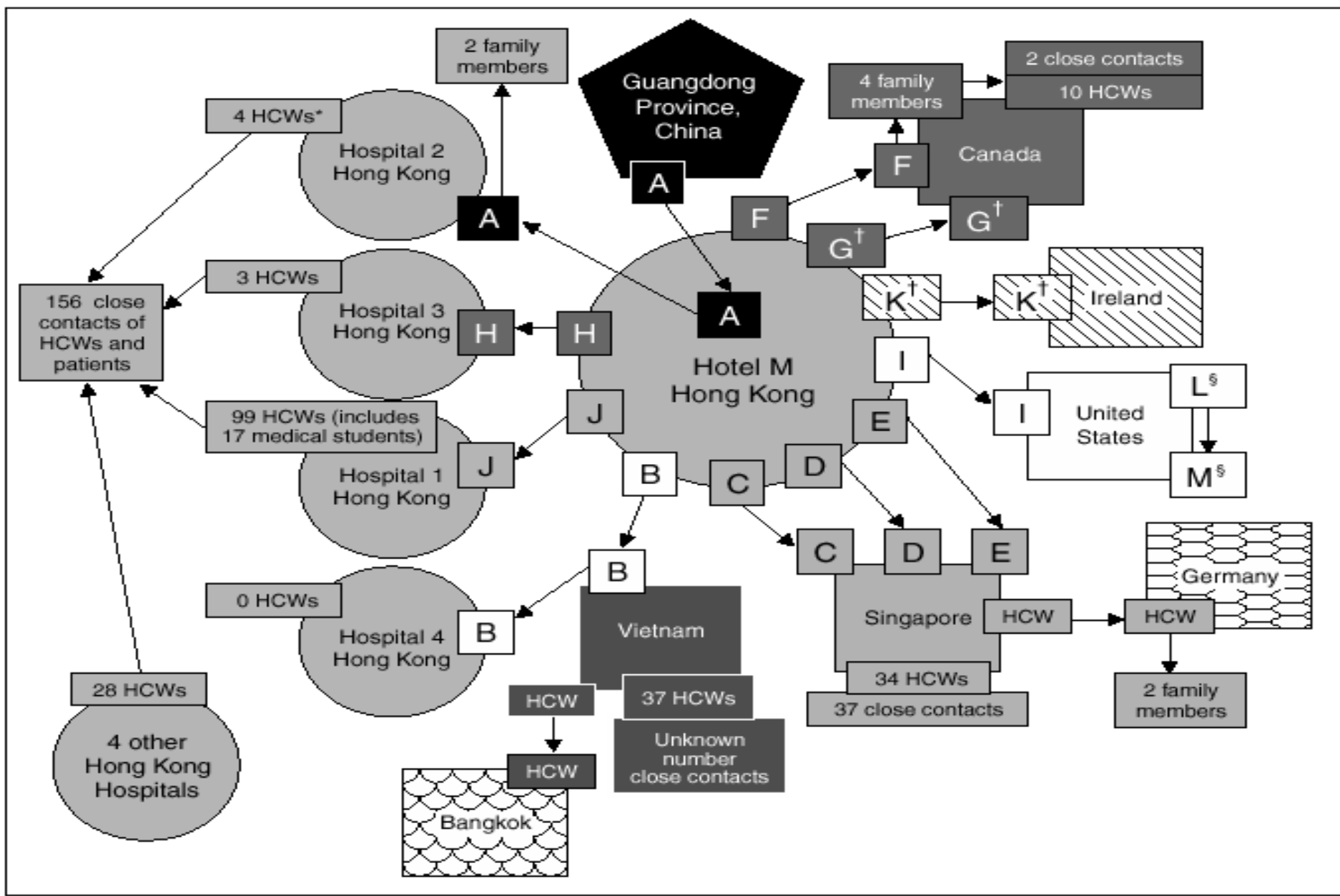
- Neumonía atípica, sin etiología definida hasta el momento, probablemente, probablemente coronavirus
- Reconocida el 26 de Febrero en Hanoi, Vietnam.
- Hasta el 15 de Marzo del 2003, OMS y CDC han recibido reporte de mas de 150 casos de SARS de Canada, China, Hong Kong (Special Administrative Region of China), Indonesia, Filipinas, Singapur, Tailandia y Vietnam.
- Hasta el momento 78 personas han muerto

SARS – Historia de Viaje

La historia de esta enfermedad incluye:

- Todos los pacientes tienen historia de viaje a Hong Kong o a la Provincia de Guandong en China, en Hanoi Vietnam de una semana a dos antes de la aparición de los síntomas.**
- Contacto cercano con personas con SARS que hayan tenido la historia de viaje a las regiones antes mencionadas. (Contactos cercanos incluyen haber atendido médicamente a pacientes con SARS, vivir con alguien con SARS o haber tenido contacto directo con secreciones respiratorias o fluidos corporales de una persona con SARS).**

FIGURE 1. Chain of transmission among guests at Hotel M — Hong Kong, 2003

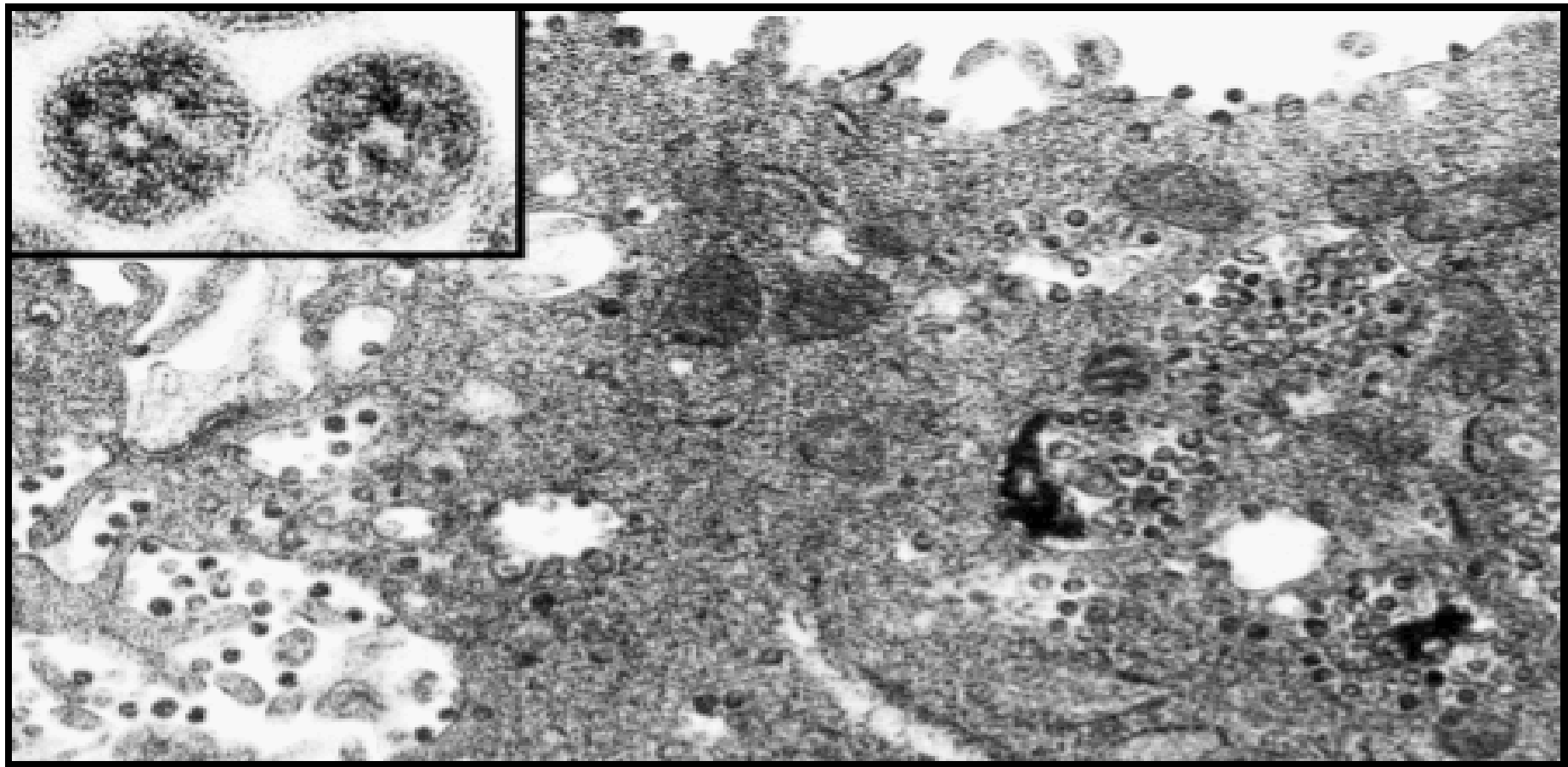


* Health-care workers.

[†] All guests except G and K stayed on the 9th floor of the hotel. Guest G stayed on the 14th floor, and Guest K stayed on the 11th floor.

[§] Guests L and M (spouses) were not at Hotel M during the same time as index Guest A but were at the hotel during the same times as Guests G, H, and I, who were ill during this period.

FIGURE 3. Thin section electron micrograph of infected Vero E6 cell, showing coronavirus particles within cytoplasmic membrane-bound vacuoles and the cisternae of the rough endoplasmic reticulum. Extracellular particles accumulate in large clusters, and are frequently seen lining the surface of the plasma membrane. Inset, higher magnification of coronavirus particles.



SARS- Características Generales

- El agente etiológico no ha sido definido hasta el momento.
- Periodo de incubación 3-7 días.

SARS – Presentacion Clinica

- **Los pacientes se presentan con fiebre elevada (>38° C) y sintomas flu-like incluyendo, cefalea, mialgias, odinofagia, con sintomas de insuficiencia respiratoria, tos, disnea e hipoxia.**
- **Hallazgos radiológicos de pneumonia atipica y/o SIRPA.**

SARS – Hallazgos de Laboratorio

- Hipoxemia
- Leucopenia con linfopenia
- Trombocitopenia
- Elevación leve de transaminasas (ALT/AST 1 a 3 veces el nivel normal)
- Elevación de CPK

SARS – Evaluacion diagnostica

- Placa de torax
- Oximetria de pulso
- Hemocultivos
- Tinción de gram de secreciones respiratorias
- Pruebas de diagnóstico para patogenos virales: Influenza A y B, parainfluenza, virus sincicial respiratorio

SARS - Tratamiento

- No hay terapia específica recomendada hasta el momento.
- Una variedad de antivirales (ribavirina, inhibidores de la neuraminidasa) y antimicrobianos de amplio espectro empíricos, así como esteroides han sido utilizados sin resultados alentadores hasta el momento.
- Tratamiento de apoyo ventilatorio y de terapia intensiva.