
Capítulo 13

Anexo Estadístico

*Esperanza de vida la nacer por entidad federativa
2001 ^{1/}*

Entidad Federativa	Total	Hombres	Mujeres
Nacional	75.66	73.43	77.89
Aguascalientes	76.64	74.48	78.79
Baja California	76.62	74.55	78.69
Baja California Sur	76.58	74.34	78.82
Campeche	75.03	72.81	77.25
Coahuila	76.48	74.18	78.78
Colima	76.64	74.45	78.83
Chiapas	72.81	70.45	75.17
Chihuahua	76.06	73.90	78.22
Distrito Federal	77.48	75.34	79.63
Durango	75.16	72.86	77.46
Guanajuato	75.39	73.29	77.49
Guerrero	73.63	71.20	76.06
Hidalgo	74.52	72.23	76.82
Jalisco	76.57	74.39	78.75
México	76.62	74.44	78.80
Michoacán	75.10	73.04	77.15
Morelos	76.14	73.80	78.49
Nayarit	75.53	73.17	77.88
Nuevo León	77.04	74.99	79.09
Oaxaca	72.88	70.58	75.17
Puebla	74.43	72.00	76.87
Querétaro	75.57	73.40	77.74
Quintana Roo	75.95	73.97	77.94
San Luis Potosí	74.56	72.32	76.79
Sinaloa	75.71	73.22	78.20
Sonora	76.36	73.95	78.78
Tabasco	75.30	73.09	77.52
Tamaulipas	75.84	73.84	77.84
Tlaxcala	75.73	73.68	77.79
Veracruz	74.30	72.02	76.58
Yucatán	74.66	72.42	76.91
Zacatecas	74.75	72.49	77.01

^{1/} Nacidos en 2001.
Fuente: CONAPO.

*Esperanza de vida saludable
2000^{1/}*

Entidad Federativa	Total	Hombres*	Mujeres*
Nacional	62.6	60.4	64.8
Aguascalientes	63.4	61.4	65.5
Baja California	63.4	61.3	65.5
Baja California Sur	63.4	61.3	65.4
Campeche	62.3	60.0	64.5
Coahuila	63.3	61.2	65.4
Colima	63.4	61.4	65.5
Chiapas	60.6	58.0	63.2
Chihuahua	63.0	60.9	65.1
Distrito Federal	64.0	62.1	65.9
Durango	62.4	60.1	64.6
Guanajuato	62.5	60.3	64.8
Guerrero	61.2	58.8	63.7
Hidalgo	61.9	59.6	64.2
Jalisco	63.4	61.3	65.4
México	63.4	61.4	65.5
Michoacán	62.3	60.1	64.6
Morelos	63.1	61.0	65.2
Nayarit	62.6	60.4	64.8
Nuevo León	63.7	61.7	65.7
Oaxaca	60.7	58.1	63.2
Puebla	61.8	59.5	64.2
Querétaro	62.7	60.5	64.9
Quintana Roo	62.9	60.8	65.1
San Luis Potosí	61.9	59.6	64.3
Sinaloa	62.8	60.6	65.0
Sonora	63.2	61.2	65.3
Tabasco	62.5	60.2	64.7
Tamaulipas	62.8	60.7	65.0
Tlaxcala	62.8	60.6	65.0
Veraacruz	61.7	59.4	64.1
Yucatán	62.0	59.7	64.3
Zacatecas	62.1	59.8	64.4

* Tasa por 1,000 nacidos vivos.

^{1/} Años en buena salud que en promedio una persona puede esperar vivir.

Fuente: SSA. Dirección General de Información y Evaluación del Desempeño (DGIED).

*Veinte principales causas de mortalidad general
Estados Unidos Mexicanos
2001*

Número de orden	Causa	Criterio de agrup.	Defunciones	Tasa*
1	Enfermedades del corazón	097	70,510	69.8
2	Tumores malignos	049	56,201	55.7
3	Diabetes mellitus	061	49,954	49.5
4	Accidentes	167	35,471	35.1
5	Enfermedades del hígado	125	27,856	27.6
6	Enfermedades cerebrovasculares	098	25,731	25.5
7	Ciertas afecciones originadas en el período perinatal	163	18,201	18.0
8	Influenza y Neumonía	105	11,388	11.3
9	Enfermedades pulmonares obstructivas crónicas	113	11,086	11.0
10	Agresiones (homicidio)	169	10,284	10.2
11	Insuficiencia renal	139	9,298	9.2
12	Malformaciones congénitas, deformidades y anomalías cromosómicas	165	9,178	9.1
13	Desnutrición y otras deficiencias nutricionales	066	8,655	8.6
14	Bronquitis crónica y la no especificada, enfisema y asma	110	6,942	6.9
15	Enfermedades infecciosas intestinales	001	4,902	4.9
16	Enfermedad por virus de la inmunodeficiencia humana (SIDA)	037	4,324	4.3
17	Lesiones autoinfligidas intencionalmente (suicidio)	168	3,814	3.8
18	Septicemia	015	3,368	3.3
19	Anemias	058	3,311	3.3
20	Síndrome de dependencia del alcohol	069	3,098	3.1
	Síntomas, signos y hallazgos anormales clínicos y de laboratorio no clasificados en otra parte	998	9,316	9.2
	Las demás causas	999	60,239	59.6
	Total	000	443,127	438.8

Información Preliminar.

* Tasa por 100,000 habitantes.

Fuente: INEGI/SSA, Dirección General de Información y Evaluación del Desempeño.

Veinte principales causas de mortalidad infantil
Estados Unidos Mexicanos
 2001

Número de orden	Causa	Criterio de agrup.	Defunciones ^{1/}	Tasa*
1	Ciertas afecciones originadas en el período perinatal	163	26,125	1,219.1
2	Malformaciones congénitas, deformidades y anomalías cromosómicas	165	9,697	452.5
3	Influenza y Neumonía	105	3,131	146.1
4	Accidentes	167	2,280	106.4
5	Enfermedades infecciosas intestinales	001	2,266	105.7
6	Infecciones respiratorias agudas	104	1,281	59.8
7	Desnutrición y otras deficiencias nutricionales	066	1,020	47.6
8	Septicemia	015	846	39.5
9	Enfermedades del corazón	097	291	13.6
10	Enfermedades cerebrovasculares	098	179	8.4
11	Insuficiencia renal	139	155	7.2
12	Meningitis	076	153	7.1
13	Enfermedad del esófago	116	143	6.7
14	Tumores malignos	049	140	6.5
15	Anemias	058	132	6.2
16	Bronquitis crónica y la no especificada, enfisema y asma	110	120	5.6
17	Ileo paralítico y obstrucción intestinal sin hernia	122	115	5.4
18	Agresiones (homicidio)	169	115	5.4
19	Epilepsia	081	90	4.2
20	Enfermedades del hígado	125	87	4.1
	Síntomas, signos y hallazgos anormales clínicos y de laboratorio no clasificados en otra parte	998	750	35.0
	Las demás causas	999	2,357	-
	Total	000	51,473	2,401.9

Información Preliminar.

* Tasa por 100,000 nacidos vivos, estimados por CONAPO.

1/ Defunciones estimadas en base a tablas de mortalidad. Proyecciones de la población 1996-2050 CONAPO, 1998.

Fuente: INEGI/ISSA, Dirección General de Información y Evaluación del Desempeño.

*Mortalidad en la infancia por entidad federativa
2001*

Entidad Federativa	< 1 Año*		< 5 Años**	
	Hombres	Mujeres	Hombres	Mujeres
Nacional	26.89	21.02	30.38	24.10
Aguascalientes	23.40	18.28	26.16	20.62
Baja California	23.47	18.34	26.26	20.71
Baja California Sur	23.54	18.40	26.35	20.80
Campeche	27.51	21.96	32.49	26.51
Coahuila	23.77	18.61	26.68	21.10
Colima	23.39	18.26	26.13	20.59
Chiapas	33.40	27.10	43.60	36.81
Chihuahua	24.87	19.60	28.31	22.61
Distrito Federal	21.33	16.41	23.30	17.99
Durango	27.17	21.65	31.92	25.97
Guanajuato	26.59	21.13	30.98	25.09
Guerrero	31.20	25.20	39.12	32.67
Hidalgo	28.83	23.12	34.75	28.61
Jalisco	23.56	18.42	26.38	20.82
México	23.44	18.31	26.20	20.66
Michoacán	27.37	21.83	32.25	26.28
Morelos	24.60	19.36	27.91	22.24
Nayarit	26.19	20.78	30.35	24.51
Nuevo León	22.44	17.41	24.80	19.37
Oaxaca	33.24	26.97	43.26	36.50
Puebla	29.05	23.31	35.13	28.97
Querétaro	26.11	20.71	30.22	24.39
Quintana Roo	25.16	19.86	28.75	23.02
San Luis Potosí	28.76	23.06	34.63	28.50
Sinaloa	25.70	20.34	29.57	23.79
Sonora	24.05	18.86	27.09	21.48
Tabasco	26.80	21.32	31.32	25.41
Tamaulipas	25.46	20.13	29.20	23.44
Tlaxcala	25.71	20.35	29.58	23.80
Veracruz	29.44	23.66	35.84	29.63
Yucatán	28.48	22.81	34.14	28.04
Zacatecas	28.25	22.61	33.74	27.67

* Probabilidad de morir x 1,000 niños menores de 1 año.

** Probabilidad de morir x 1,000 niños menores de 5 años.

Fuente: SSA. Dirección General de Información y Evaluación del Desempeño.

Veinte principales causas de mortalidad preescolar
Estados Unidos Mexicanos
 2001

Número de orden	Causa	Criterio de agrup.	Defunciones	Tasa*
1	Accidentes	167	1,647	19.3
2	Malformaciones congénitas, deformidades y anomalías cromosómicas	165	836	9.8
3	Enfermedades infecciosas intestinales	001	641	7.5
4	Influenza y Neumonía	105	473	5.5
5	Tumores malignos	049	452	5.3
6	Desnutrición y otras deficiencias nutricionales	066	316	3.7
7	Septicemia	015	163	1.9
8	Infecciones respiratorias agudas	104	139	1.6
9	Agresiones (homicidio)	169	120	1.4
10	Parálisis cerebral y otros síndromes paralíticos	080	118	1.4
11	Epilepsia	081	101	1.2
12	Bronquitis crónica y la no especificada, enfisema y asma	110	97	1.1
13	Anemias	058	87	1.0
14	Enfermedades del corazón	097	87	1.0
15	Hepatitis viral	039	70	0.8
16	Ileo paralítico y obstrucción intestinal sin hernia	122	54	0.6
17	Insuficiencia renal	139	48	0.6
18	Enfermedades del hígado	125	47	0.6
19	Meningitis	076	32	0.4
20	Enfermedades cerebrovasculares	098	28	0.3
	Síntomas, signos y hallazgos anormales clínicos y de laboratorio no clasificados en otra parte	998	135	1.6
	Las demás causas	999	929	10.9
	Total	000	6,620	77.4

Información Preliminar.

* Tasa por 100,000 habitantes de 1 a 4 años.

Fuente: INEGI/SSA, Dirección General de Información y Evaluación del Desempeño.

*Veinte principales causas de mortalidad escolar
Estados Unidos Mexicanos
2001*

Número de orden	Causa	Criterio de agrup.	Defunciones	Tasa*
1	Accidentes	167	2,427	10.9
2	Tumores malignos	049	1,050	4.7
3	Malformaciones congénitas, deformidades y anomalías cromosómicas	165	461	2.1
4	Agresiones (homicidio)	169	297	1.3
5	Parálisis cerebral y otros síndromes paralíticos	080	266	1.2
6	Insuficiencia renal	139	173	0.8
7	Influenza y Neumonía	105	163	0.7
8	Lesiones autoinfligidas intencionalmente (suicidio)	168	143	0.6
9	Enfermedades del corazón	097	136	0.6
10	Enfermedades infecciosas intestinales	001	124	0.6
11	Desnutrición y otras deficiencias nutricionales	066	123	0.6
12	Septicemia	015	110	0.5
13	Epilepsia	081	104	0.5
14	Anemias	058	102	0.5
15	Enfermedades cerebrovasculares	098	61	0.3
16	Hepatitis viral	039	56	0.3
17	Enfermedades del hígado	125	55	0.3
18	Bronquitis crónica y la no especificada, enfisema y asma	110	50	0.2
19	Enfermedades del apéndice	119	44	0.2
20	Diabetes mellitus	061	41	0.2
	Síntomas, signos y hallazgos anormales clínicos y de laboratorio no clasificados en otra parte	998	116	0.5
	Las demás causas	999	1,035	4.7
	Total	000	7,137	32.1

Información Preliminar.

* Tasa por 100,000 habitantes de 5 a 14 años.

Fuente: INEGI/SSA, Dirección General de Información y Evaluación del Desempeño.

*Veinte principales causas de mortalidad en edad productiva
Estados Unidos Mexicanos
2001*

Número de orden	Causa	Criterio de agrup.	Defunciones	Tasa*
1	Tumores malignos	049	24,411	38.6
2	Accidentes	167	22,962	36.3
3	Diabetes mellitus	061	20,108	31.8
4	Enfermedades del hígado	125	18,522	29.3
5	Enfermedades del corazón	097	18,064	28.6
6	Agresiones (homicidio)	169	8,980	14.2
7	Enfermedades cerebrovasculares	098	6,139	9.7
8	Enfermedad por virus de la inmunodeficiencia humana (SIDA)	037	4,143	6.6
9	Insuficiencia renal	139	3,507	5.6
10	Lesiones autoinfligidas intencionalmente (suicidio)	168	3,316	5.3
11	Síndrome de dependencia del alcohol	069	2,317	3.7
12	Influenza y Neumonía	105	1,983	3.1
13	Tuberculosis pulmonar	002	1,696	2.7
14	Enfermedades pulmonares obstructivas crónicas	113	1,346	2.1
15	Embarazo, parto y puerperio	157	1,234	2.0
16	Desnutrición y otras deficiencias nutricionales	066	1,181	1.9
17	Bronquitis crónica y la no especificada, enfisema y asma	110	1,131	1.8
18	Epilepsia	081	1,101	1.7
19	Septicemia	015	1,015	1.6
20	Anemias	058	965	1.5
	Síntomas, signos y hallazgos anormales clínicos y de laboratorio no clasificados en otra parte	998	1,761	2.8
	Las demás causas	999	21,335	33.8
Total		000	167,217	264.6

Información Preliminar.

* Tasa por 100,000 habitantes de 15 a 64 años.

Fuente: INEGI/SSA, Dirección General de Información y Evaluación del Desempeño.

*Veinte principales causas de mortalidad en edad posproductiva
Estados Unidos Mexicanos
2001*

Número de orden	Causa	Criterio de agrup.	Defunciones	Tasa*
1	Enfermedades del corazón	097	51,757	1,045.1
2	Tumores malignos	049	30,109	608.0
3	Diabetes mellitus	061	29,693	599.6
4	Enfermedades cerebrovasculares	098	19,292	389.6
5	Enfermedades pulmonares obstructivas crónicas	113	9,671	195.3
6	Enfermedades del hígado	125	8,937	180.5
7	Influenza y Neumonía	105	6,542	132.1
8	Accidentes	167	6,420	129.6
9	Desnutrición y otras deficiencias nutricionales	066	6,255	126.3
10	Bronquitis crónica y la no especificada, enfisema y asma	110	5,566	112.4
11	Insuficiencia renal	139	5,431	109.7
12	Úlceras gástrica y duodenal	118	2,053	41.5
13	Anemias	058	2,048	41.4
14	Enfermedades infecciosas intestinales	001	1,696	34.3
15	Septicemia	015	1,472	29.7
16	Tuberculosis pulmonar	002	1,119	22.6
17	Infecciones respiratorias agudas	104	840	17.0
18	Ileo paralítico y obstrucción intestinal sin hernia	122	781	15.8
19	Poliartropatías inflamatorias	130	778	15.7
20	Síndrome de dependencia del alcohol	069	746	15.1
	Síntomas, signos y hallazgos anormales clínicos y de laboratorio no clasificados en otra parte	998	6,601	133.3
	Las demás causas	999	26,261	530.3
Total		000	224,068	4,524.5

Información Preliminar.

* Tasa por 100,000 habitantes de 65 y más años.

Fuente: INEGI/SSA, Dirección General de Información y Evaluación del Desempeño.

Causas de mortalidad materna
Estados Unidos Mexicanos
 2001

Causa	Defunciones ^{1/}	Tasa*
Muertes obstétricas directas	1,557	74.1
Aborto	92	4.4
Edema, proteinuria y trastornos hipertensivos en el embarazo, parto y puerperio	639	30.4
Hemorragia del embarazo, parto y posparto	347	16.5
Diabetes mellitus en el embarazo	9	0.4
Trabajo de parto obstruido	11	0.5
Complicaciones del puerperio	123	5.9
Las demás obstétricas directas	336	16.0
Debida a VIH ^{2/}	3	0.1
Causas obstétricas indirectas	146	7.0
Muerte obstétrica de causa no especificada	1	0.0
Total	1,707	81.3

Información Preliminar.

1/ Defunciones calculadas a partir de la corrección del subregistro de defunciones maternas.

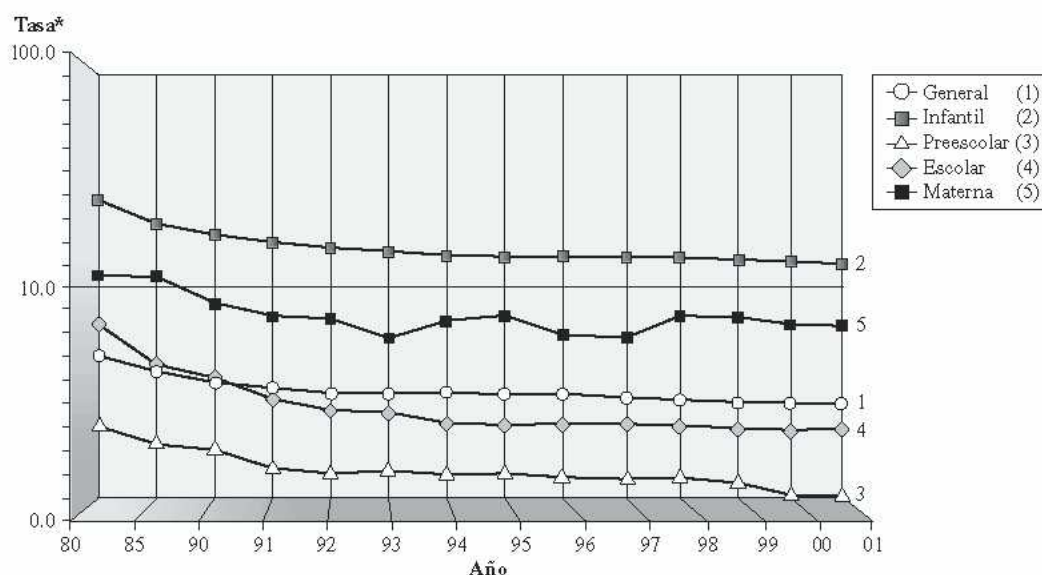
2/ Muertes codificadas en (E20 a E24), en las cuales se sabe que la persona estuvo embarazada (Nota de la CIE-10 Vol 2).

* Tasa por 100,000 nacidos vivos.

Fuente: INEGI/SSA, Dirección General de Información y Evaluación del Desempeño.

Tendencia de la mortalidad según grupos de edad
Estados Unidos Mexicanos
1980-2001

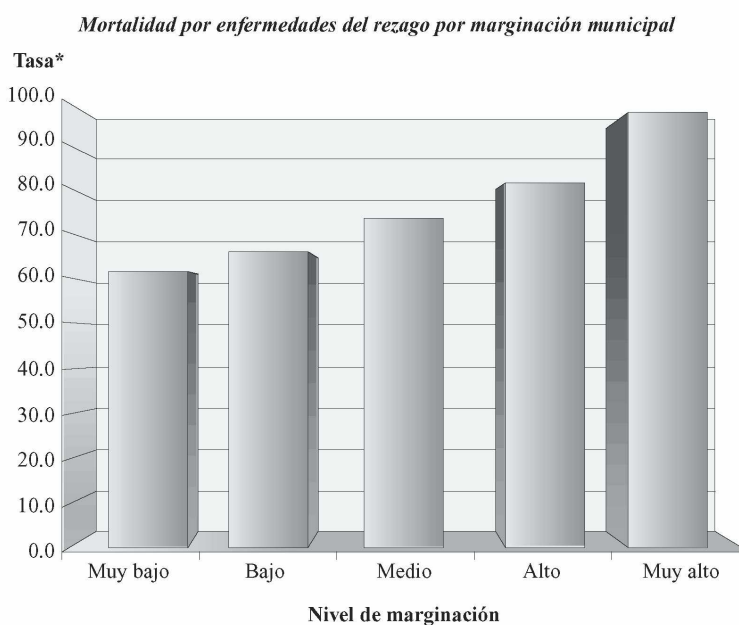
Año	General (1)	Infantil (2)	Preescolar (3)	Escolar (4)	Productiva (5)	Postproductiva (6)	Materna (7)
1980	6.9	53.0	3.4	8.3	4.3	60.7	16.2
1985	6.0	39.8	2.6	6.3	3.6	59.5	10.9
1990	5.5	36.6	2.3	5.8	3.2	54.5	8.5
1991	5.3	34.1	1.5	4.8	3.1	53.6	8.2
1992	5.1	33.2	1.2	4.2	3.1	52.4	8.1
1993	5.1	32.3	1.3	4.1	3.1	52.1	7.4
1994	5.0	31.4	1.2	3.7	3.0	51.0	8.3
1995	5.0	30.5	1.2	3.6	3.0	49.5	8.7
1996	5.0	29.3	1.1	3.6	2.9	50.3	7.8
1997	4.9	28.1	1.0	3.6	2.9	49.2	7.7
1998	4.8	26.9	1.0	3.5	2.9	48.5	8.8
1999	4.7	25.9	0.9	3.4	2.8	47.6	8.8
2000	4.5	24.9	0.8	3.2	2.7	45.5	8.4
2001 ^{8/}	4.4	24.1	0.8	3.2	2.6	45.2	8.1



- (1) Tasa por 1,000 habitantes estandarizada con base en la información censal proyectada al 30 de junio de 2000.
- (2) Probabilidades en base a tablas de mortalidad. Proyecciones de la Población 1996-2050. CONAPO, 1998.
- (3) Tasa por 1,000 habitantes de 1 a 4 años.
- (4) Tasa por 10,000 habitantes de 5 a 14 años.
- (5) Tasa por 1,000 habitantes de 15 a 64 años.
- (6) Tasa por 1,000 habitantes de 65 años y más.
- (7) Tasa por 10,000 nacidos vivos. Calculado a partir de la corrección del subregistro de defunciones maternas y los nacimientos estimados por el CONAPO.
- (8) Información preliminar.

Mortalidad por enfermedades del rezago epidemiológico en los municipios agrupados por nivel de marginación ^{1/}
Estados Unidos Mexicanos
2001

Nivel de marginación	Tasa*
Muy bajo	61.0
Bajo	68.4
Medio	75.0
Alto	82.7
Muy alto	99.5



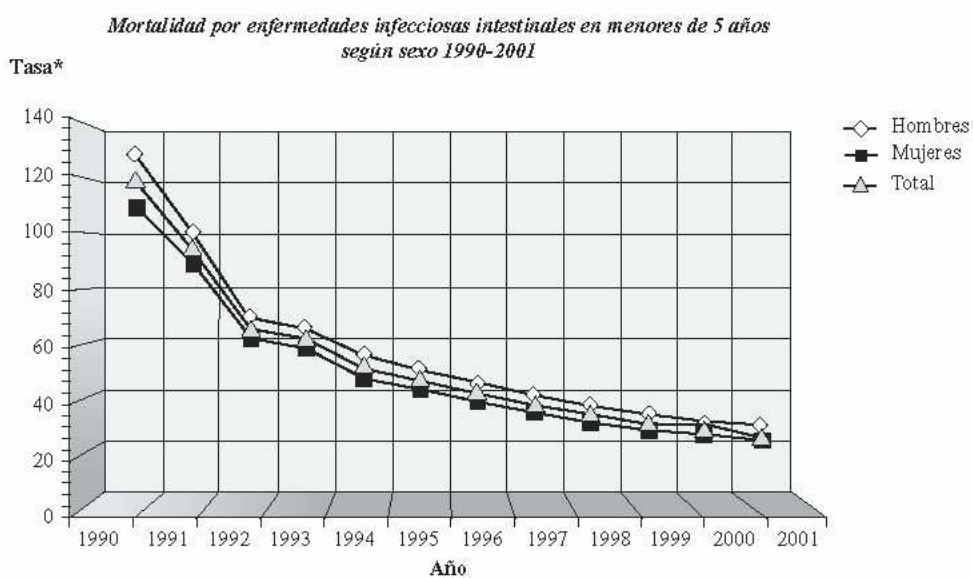
^{1/} Agrupa las enfermedades infecciosas, de la reproducción y las relacionadas con la nutrición.

* Tasa por 100,000.

Fuente: CONAPO/SSA. Dirección General de Información y Evaluación del Desempeño.

*Mortalidad por enfermedades infecciosas intestinales en menores de 5 años
Estados Unidos Mexicanos
1990-2001*

Año	Total	Hombres*	Mujeres*
1990	122.65	132.3	111.9
1991	95.13	101.0	88.8
1992	63.30	67.1	59.2
1993	59.26	62.5	55.9
1994	47.68	52.1	43.1
1995	42.94	45.9	39.9
1996	37.79	40.7	34.8
1997	32.97	35.5	30.4
1998	28.97	31.6	26.2
1999	25.34	28.3	22.3
2000	23.24	25.0	21.4
2001	19.55	23.5	18.0



* Tasa por 100,000 niños menores de 5 años.
Fuente: SSA. Dirección General de Información y Evaluación del Desempeño.

*Mortalidad por diarreas en niños menores de 5 Años por entidad federativa
2001*

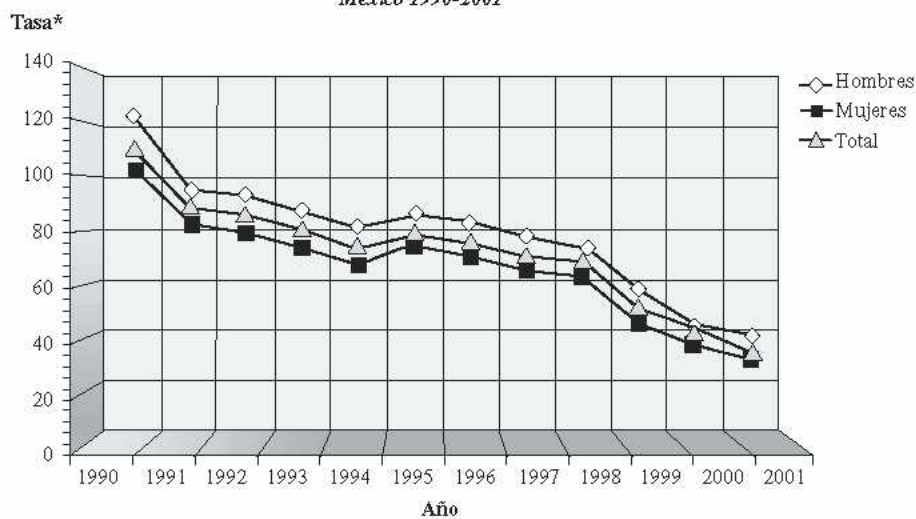
Entidad Federativa	Hombres*	Mujeres*
Nacional	22.20	17.00
Aguascalientes	9.40	8.10
Baja California	12.20	9.90
Baja California Sur	26.30	13.80
Campeche	2.40	17.10
Coahuila	12.40	10.60
Colima	20.10	3.60
Chiapas	57.90	48.50
Chihuahua	15.60	14.40
Distrito Federal	10.20	8.70
Durango	7.50	3.30
Guanajuato	27.50	18.30
Guerrero	13.30	11.70
Hidalgo	16.10	7.90
Jalisco	12.70	11.80
México	32.60	25.40
Michoacán	14.80	10.60
Morelos	11.30	11.60
Nayarit	11.10	11.50
Nuevo León	4.80	4.50
Oaxaca	45.10	37.10
Puebla	47.70	29.10
Querétaro	18.40	19.00
Quintana Roo	20.80	21.90
San Luis Potosí	21.90	14.70
Sinaloa	4.20	2.20
Sonora	21.70	10.50
Tabasco	15.80	14.50
Tamaulipas	11.70	5.40
Tlaxcala	22.30	19.50
Veracruz	22.00	16.00
Yucatán	20.90	15.90
Zacatecas	10.40	8.40

* Tasa por 100,000 niños menores de cinco años.
Fuente: SSA. Dirección General de Epidemiología.

*Mortalidad por infecciones respiratorias agudas en menores de 5 años
Estados Unidos Mexicanos
1990-2001*

Año	Total	Hombres*	Mujeres*
1990	112.99	122.2	102.9
1991	89.81	96.9	82.1
1992	84.20	91.6	76.3
1993	75.61	81.4	69.5
1994	82.33	89.1	75.3
1995	76.36	83.5	68.9
1996	72.35	78.5	66.0
1997	66.99	73.9	59.8
1998	51.68	56.0	47.2
1999	47.29	52.1	42.3
2000	39.41	43.1	35.6
2001	32.33	38.4	29.8

*Mortalidad por infecciones respiratorias agudas en menores de 5 años, según sexo
México 1990-2001*



* Tasa por 100,000 niños menores de 5 años.
Fuente: SSA. Dirección General de Información y Evaluación del Desempeño.

*Mortalidad por infecciones respiratorias agudas en menores de 5 años
por entidad federativa
2001*

Entidad Federativa	Hombres*	Mujeres*
Nacional	36.30	28.20
Aguascalientes	4.70	8.10
Baja California	40.10	29.00
Baja California Sur	48.20	32.10
Campeche	4.80	7.30
Coahuila	17.50	13.70
Colima	10.00	7.10
Chiapas	33.30	40.00
Chihuahua	37.40	29.40
Distrito Federal	41.20	30.70
Durango	7.50	6.70
Guanajuato	28.10	18.30
Guerrero	10.90	7.80
Hidalgo	21.40	21.30
Jalisco	18.20	15.60
México	86.50	65.10
Michoacán	21.90	16.70
Morelos	10.20	15.10
Nayarit	1.80	13.40
Nuevo León	12.40	12.40
Oaxaca	41.80	23.60
Puebla	81.40	63.40
Querétaro	36.80	16.70
Quintana Roo	9.50	8.00
San Luis Potosí	26.00	25.90
Sinaloa	7.70	8.80
Sonora	18.60	17.80
Tabasco	22.80	19.90
Tamaulipas	17.50	6.10
Tlaxcala	85.60	62.10
Veracruz	29.00	21.90
Yucatán	20.90	14.80
Zacatecas	23.10	7.20

* Tasa por 100,000 niños menores de cinco años.
Fuente: SSA, Dirección General de Epidemiología.

Tasa de mortalidad por cáncer cérvico-uterino
Estados Unidos Mexicanos
1990-2001

Año	Tasa*
1990	24.97
1991	23.66
1992	23.71
1993	22.97
1994	22.15
1995	21.56
1996	21.52
1997	20.87
1998	20.25
1999	19.87
2000	19.29
2001	18.96

Tasa de mortalidad por cáncer cérvico-uterino
Estados Unidos Mexicanos
1990-2001



* Tasa por 100,000 mujeres mayores de 25 años.
 Fuente: INEGI/ISSA. Dirección General de Información y Evaluación del Desempeño.

Mortalidad por cáncer cérvico-uterino en mujeres mayores de 25 años
Estados Unidos Mexicanos
 2001

Entidad Federativa	Tasa*
Nacional	18.96
Aguascalientes	13.14
Baja California	17.80
Baja California Sur	19.80
Campeche	24.80
Coahuila	14.45
Colima	21.11
Chiapas	24.97
Chihuahua	18.88
Distrito Federal	14.60
Durango	19.78
Guanajuato	15.52
Guerrero	20.35
Hidalgo	14.10
Jalisco	20.84
México	15.55
Michoacán	20.40
Morelos	27.68
Nayarit	30.06
Nuevo León	12.53
Oaxaca	23.48
Puebla	22.69
Querétaro	14.72
Quintana Roo	19.57
San Luis Potosí	21.67
Sinaloa	18.93
Sonora	15.43
Tabasco	23.30
Tamaulipas	19.08
Tlaxcala	19.51
Veraacruz	24.38
Yucatán	30.50
Zacatecas	12.18

* Tasa por 100,000 mujeres mayores de 25 años.

Fuente: INEGI/ISSA. Dirección General de Información y Evaluación del Desempeño.

Mortalidad por cáncer de mama, 1990-2001
 Estados Unidos Mexicanos

Año	Tasa*
1990	13.06
1991	13.43
1992	13.96
1993	14.35
1994	14.17
1995	14.92
1996	14.82
1997	14.82
1998	15.08
1999	14.78
2000	14.62
2001	14.71

Mortalidad por cáncer de mama
 1990-2001

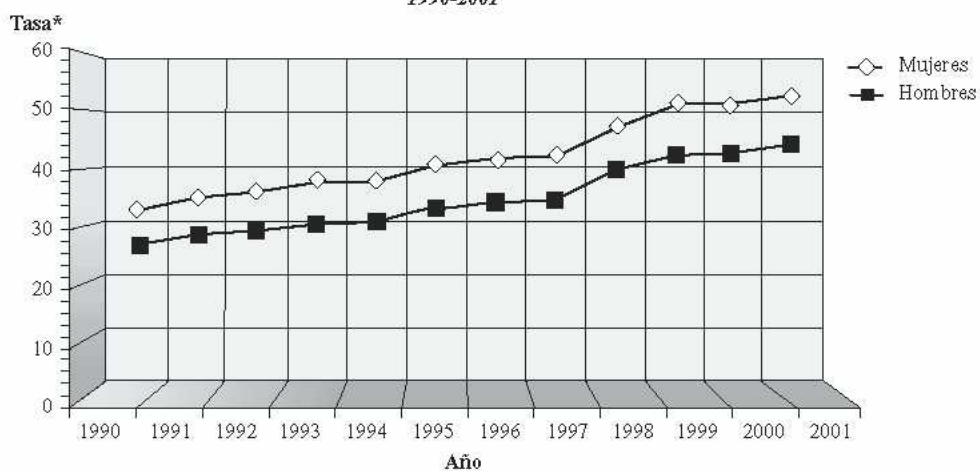


* Tasa por 100,000 mujeres de 25 años y más.
 Fuente: INEGI/ISSA. Dirección General de Información y Evaluación del Desempeño.

Mortalidad por diabetes, según sexo
 Estados Unidos Mexicanos
 1990-2001

Año	Total	Hombres*	Mujeres*
1990	30.71	26.92	34.43
1991	31.71	28.28	35.09
1992	32.48	29.11	35.80
1993	33.32	29.24	37.32
1994	33.55	29.64	37.38
1995	36.22	32.18	40.18
1996	37.26	33.33	41.12
1997	37.87	33.68	41.99
1998	43.28	38.86	47.63
1999	46.50	41.66	51.26
2000	46.81	42.27	51.27
2001	48.30	44.54	52.72

Mortalidad por diabetes, según sexo
 1990-2001

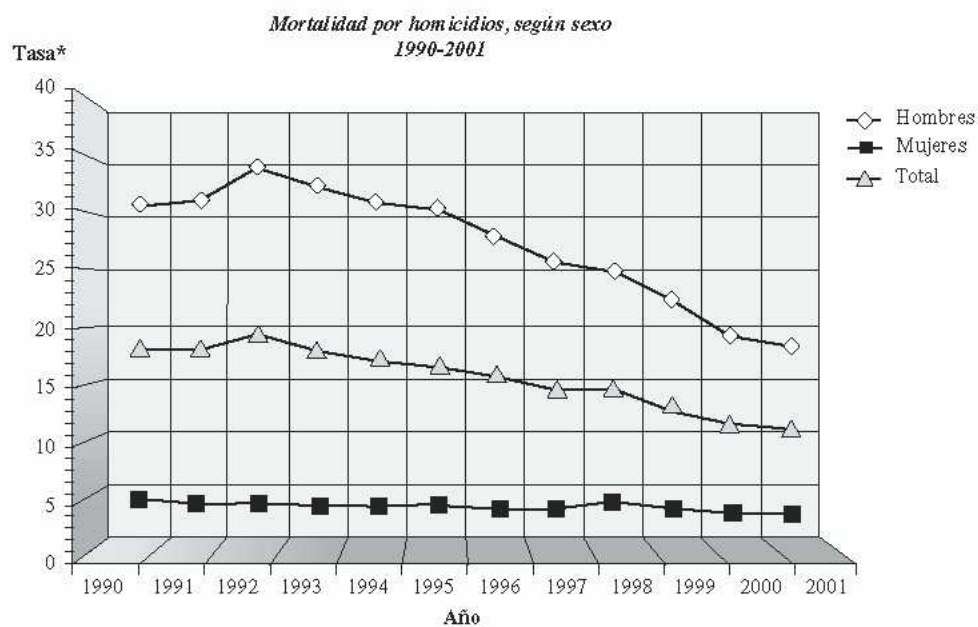


* Tasa por 100,000 habitantes.

Fuente: SSA. Dirección General de Información y Evaluación del Desempeño.

*Tasa de mortalidad por homicidios
Estados Unidos Mexicanos
1990-2001*

Año	Total	Hombres*	Mujeres*
1990	17.84	31.1	3.6
1991	17.70	32.0	3.6
1992	19.10	34.6	3.7
1993	18.10	32.9	3.5
1994	17.60	32.0	3.2
1995	17.00	30.9	3.3
1996	15.60	28.1	3.1
1997	14.30	25.8	2.9
1998	14.10	25.3	3.1
1999	12.50	22.3	2.9
2000	10.78	19.1	2.6
2001	10.37	18.5	2.5

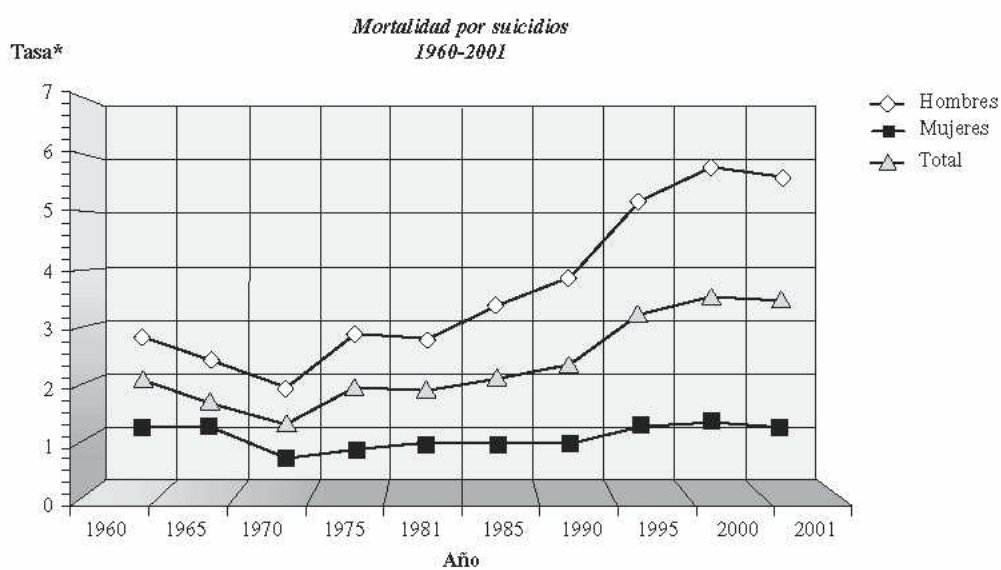


* Tasa por 100,000 habitantes.

Fuente: INEGI/SSA. Dirección General de Información y Evaluación del Desempeño.

Mortalidad por suicidios
 Estados Unidos Mexicanos
 1960-2001

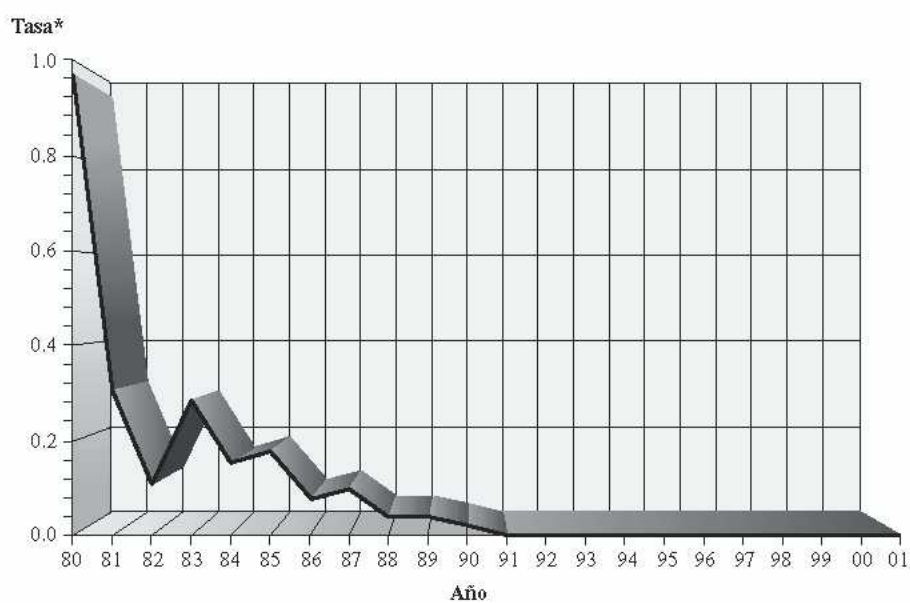
Año	Total	Hombres*	Mujeres*
1960	1.90	2.70	1.00
1965	1.70	2.40	1.00
1970	1.10	1.80	0.50
1975	1.70	2.70	0.60
1981	1.70	2.60	0.70
1985	1.90	3.30	0.70
1990	2.20	3.90	0.70
1995	3.10	5.40	1.00
2000	3.50	5.92	1.07
2001	3.45	5.83	1.04



* Tasa por 100,000 habitantes.
 Fuente: INEGI/SSA. Dirección General de Información y Evaluación del Desempeño.

*Tendencia de la morbilidad por poliomielitis aguda
Estados Unidos Mexicanos
1980-2001*

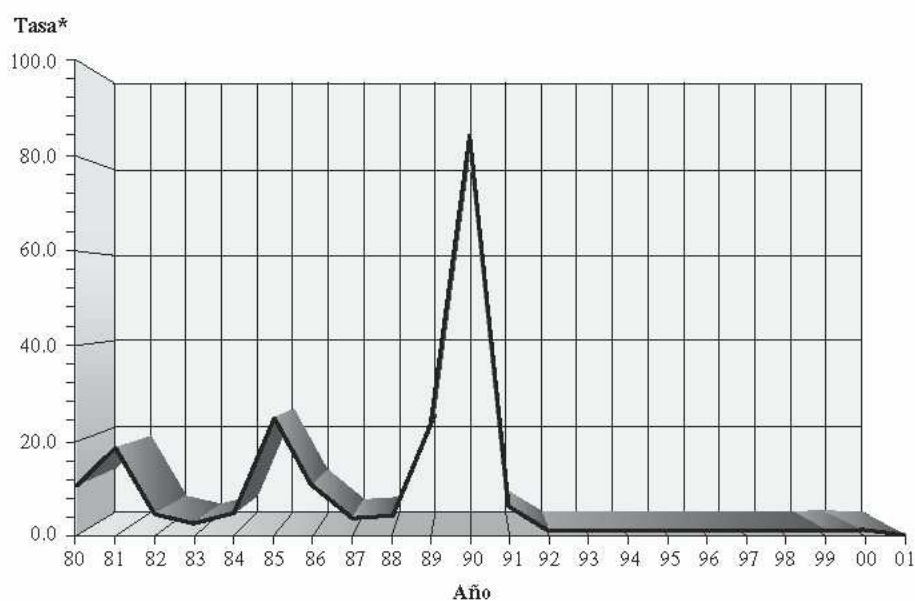
Año	Casos	Tasa*
1980	682	0.98
1981	186	0.26
1982	98	0.13
1983	232	0.31
1984	128	0.17
1985	148	0.19
1986	65	0.08
1987	81	0.10
1988	21	0.03
1989	27	0.03
1990	7	0.01
1991	0	0.00
1992	0	0.00
1993	0	0.00
1994	0	0.00
1995	0	0.00
1996	0	0.00
1997	0	0.00
1998	0	0.00
1999	0	0.00
2000	0	0.00
2001	0	0.00



* Tasa por 100,000 habitantes.
Fuente: SSA. Dirección General de Epidemiología.

*Tendencia de la morbilidad por sarampión
Estados Unidos Mexicanos
1980-2001*

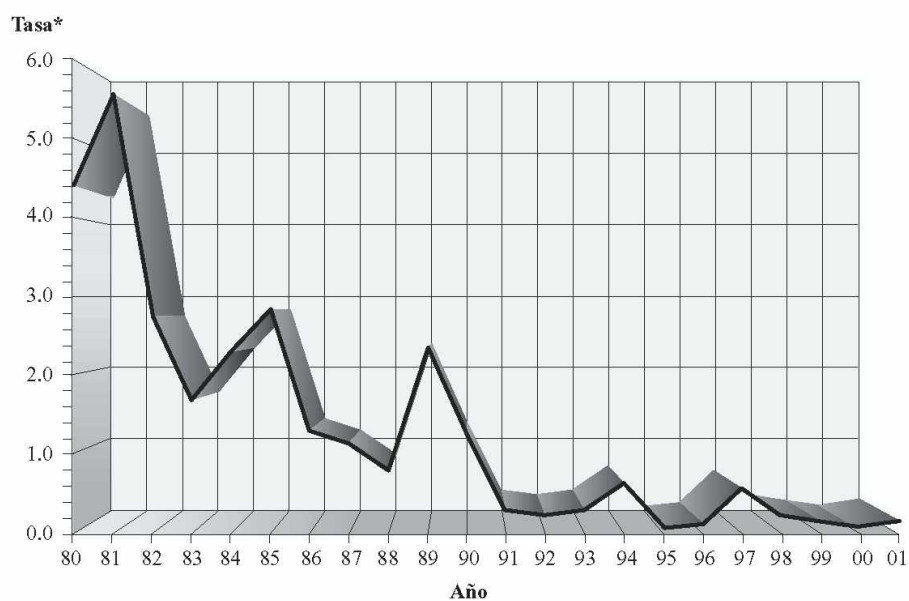
Año	Casos	Tasa*
1980	10,546	15.14
1981	11,136	15.60
1982	6,364	8.71
1983	3,368	4.51
1984	5,158	6.76
1985	19,460	24.97
1986	8,883	11.17
1987	3,156	3.89
1988	3,789	4.58
1989	20,381	24.18
1990	68,782	82.50
1991	5,077	5.97
1992	846	0.97
1993	172	0.14
1994	128	0.14
1995	12	0.01
1996	2	0.00
1997	0	0.00
1998	0	0.00
1999	0	0.00
2000	30	0.03
2001	0	0.00



* Tasa por 100,000 habitantes.
Fuente: SSA. Dirección General de Epidemiología.

Tendencia de la morbilidad por tos ferina
Estados Unidos Mexicanos
1980-2001

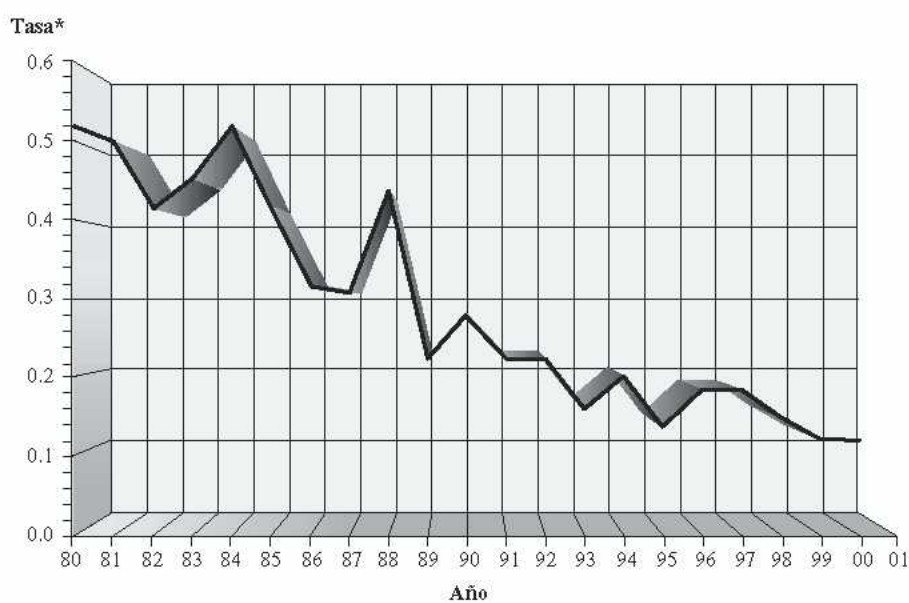
Año	Casos	Tasa*
1980	3,048	4.38
1981	3,977	5.57
1982	2,000	2.74
1983	1,227	1.64
1984	1,753	2.30
1985	2,231	2.86
1986	1,035	1.30
1987	914	1.13
1988	659	0.80
1989	1,978	2.35
1990	1,078	1.29
1991	163	0.19
1992	136	0.16
1993	149	0.17
1994	599	0.66
1995	15	0.02
1996	32	0.03
1997	593	0.62
1998	188	0.19
1999	92	0.09
2000	53	0.05
2001	218	0.22



* Tasa por 100,000 habitantes.
 Fuente: SSA. Dirección General de Epidemiología.

Tendencia de la morbilidad por tétanos
Estados Unidos Mexicanos
 1980-2001

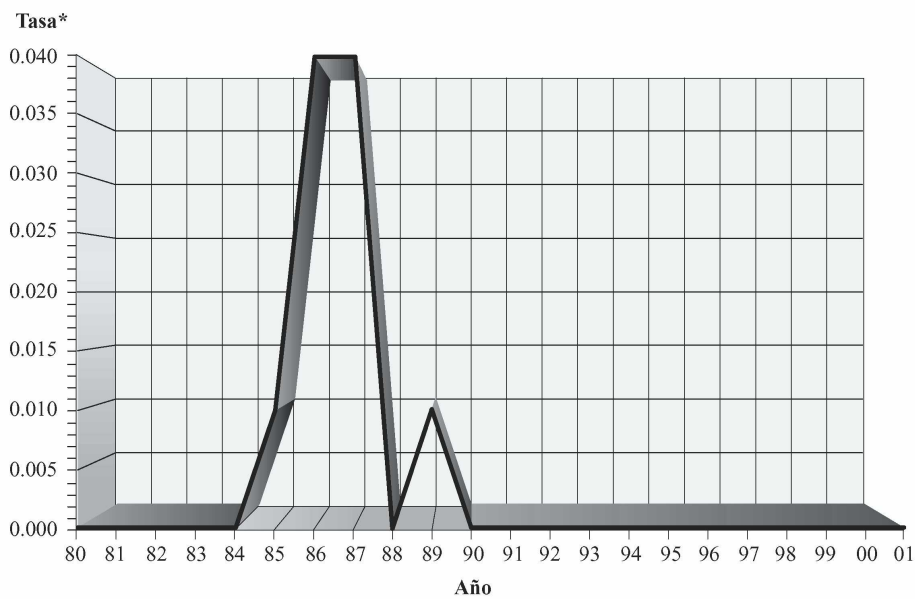
Año	Casos	Tasa*
1980	363	0.52
1981	359	0.50
1982	307	0.42
1983	339	0.45
1984	399	0.52
1985	317	0.42
1986	255	0.32
1987	252	0.31
1988	364	0.44
1989	198	0.23
1990	236	0.28
1991	194	0.23
1992	202	0.23
1993	148	0.17
1994	177	0.20
1995	128	0.14
1996	165	0.18
1997	169	0.18
1998	148	0.15
1999	119	0.12
2000	103	0.10
2001	101	0.10



* Tasa por 100,000 habitantes.
 Fuente: SSA. Dirección General de Epidemiología.

Tendencia de la morbilidad por difteria
Estados Unidos Mexicanos
1980-2001

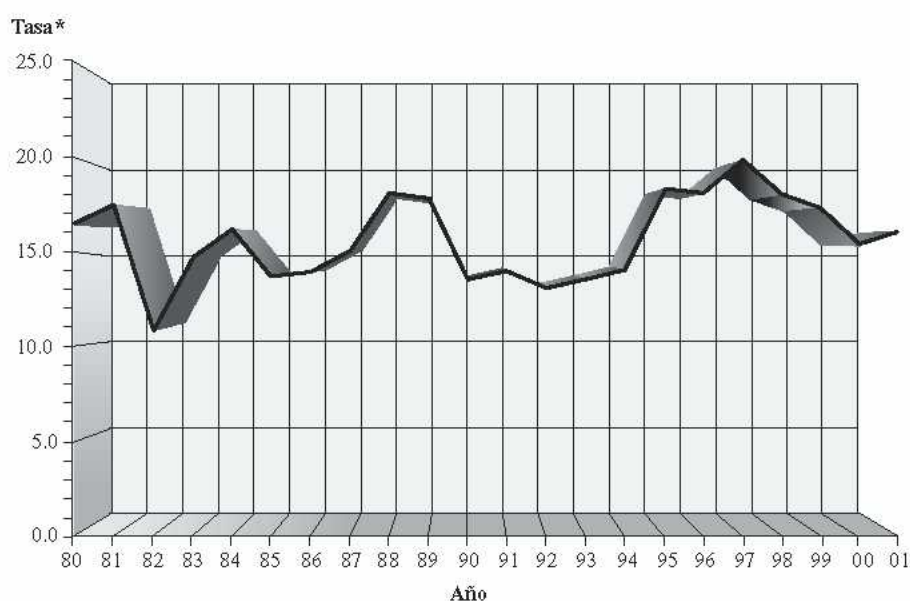
Año	Casos	Tasa*
1980	3	0.00
1981	1	0.00
1982	0	0.00
1983	0	0.00
1984	0	0.00
1985	4	0.01
1986	28	0.04
1987	31	0.04
1988	2	0.00
1989	6	0.01
1990	0	0.00
1991	1	0.00
1992	0	0.00
1993	0	0.00
1994	0	0.00
1995	0	0.00
1996	0	0.00
1997	0	0.00
1998	0	0.00
1999	0	0.00
2000	0	0.00
2001	0	0.00



* Tasa por 100,000 habitantes.
 Fuente: SSA. Dirección General de Epidemiología.

*Tendencia de la morbilidad por tuberculosis pulmonar
Estados Unidos Mexicanos
1980-2001*

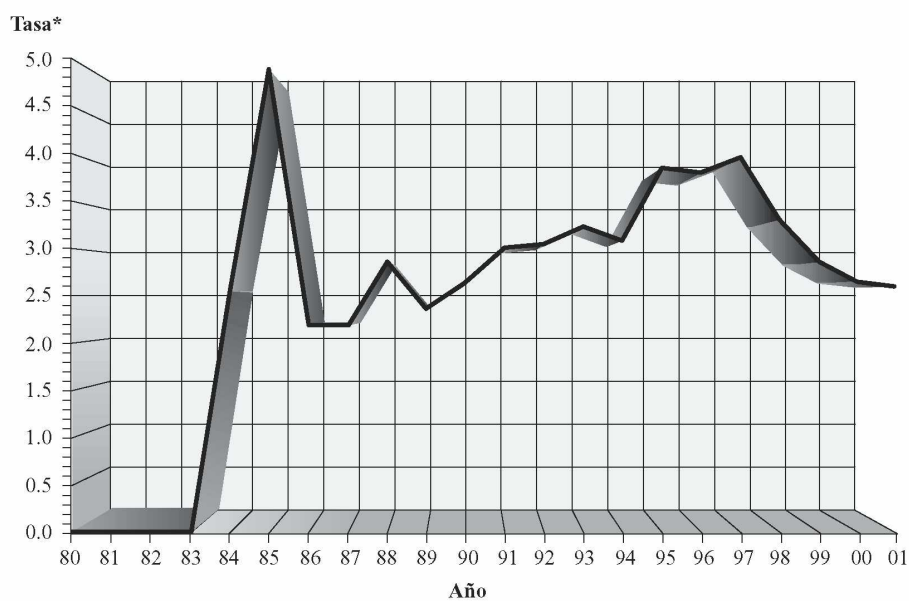
Año	Casos	Tasa*
1980	11,165	16.09
1981	12,651	17.72
1982	8,265	11.31
1983	11,506	15.40
1984	12,609	16.52
1985	11,211	14.38
1986	11,455	14.40
1987	12,906	15.91
1988	13,129	18.61
1989	13,406	18.43
1990	12,242	14.66
1991	12,554	14.74
1992	11,855	13.64
1993	12,370	13.94
1994	13,451	14.92
1995	17,157	18.65
1996	16,995	18.16
1997	19,577	20.58
1998	18,032	18.66
1999	16,881	17.20
2000	15,649	15.69
2001	16,323	16.16



* Tasa por 100,000 habitantes.
Fuente: SSA. Dirección General de Epidemiología.

*Tendencia de la morbilidad por tuberculosis otras formas
Estados Unidos Mexicanos
1980-2001*

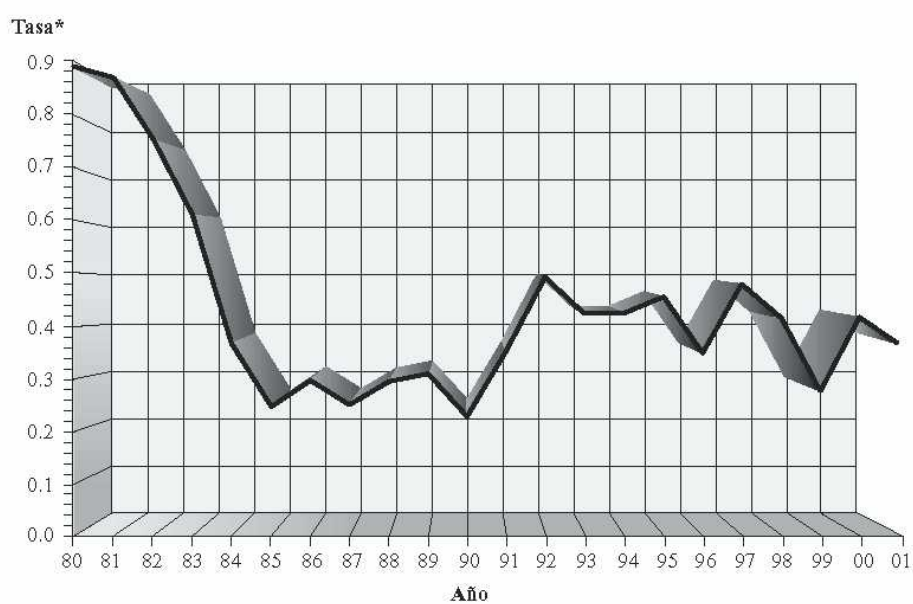
Año	Casos	Tasa*
1980	N.D.	-
1981	N.D.	-
1982	N.D.	-
1983	N.D.	-
1984	1,922	2.52
1985	3,806	4.88
1986	1,695	2.13
1987	1,725	2.13
1988	2,242	2.71
1989	2,083	2.47
1990	2,195	2.63
1991	2,555	3.00
1992	2,611	3.01
1993	2,775	3.14
1994	2,759	3.06
1995	3,576	3.89
1996	3,559	3.80
1997	3,798	3.99
1998	3,297	3.41
1999	2,782	2.83
2000	2,666	2.67
2001	2,422	2.40



* Tasa por 100,000 habitantes.
Fuente: SSA. Dirección General de Epidemiología.

Tendencia de la morbilidad por lepra
Estados Unidos Mexicanos
1980-2001

Año	Casos	Tasa*
1980	621	0.89
1981	632	0.89
1982	564	0.77
1983	465	0.62
1984	289	0.38
1985	204	0.26
1986	250	0.31
1987	213	0.26
1988	257	0.31
1989	267	0.32
1990	199	0.24
1991	310	0.36
1992	445	0.51
1993	388	0.44
1994	397	0.44
1995	433	0.47
1996	340	0.36
1997	470	0.49
1998	418	0.43
1999	283	0.29
2000	414	0.42
2001	365	0.37

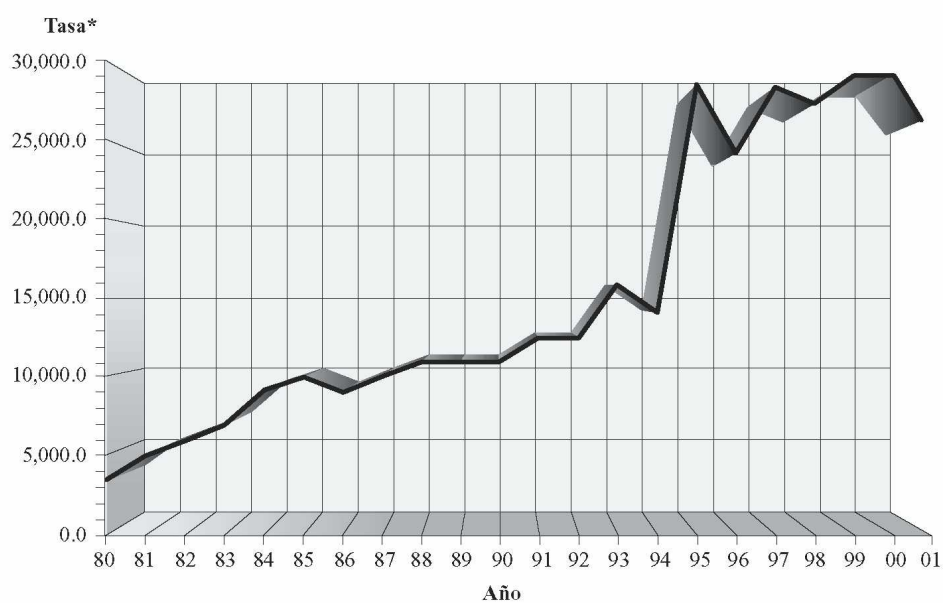


* Tasa por 100,000 habitantes.

Fuente: SSA. Dirección General de Epidemiología.

*Tendencia de la morbilidad por infecciones respiratorias agudas
Estados Unidos Mexicanos
1980-2001*

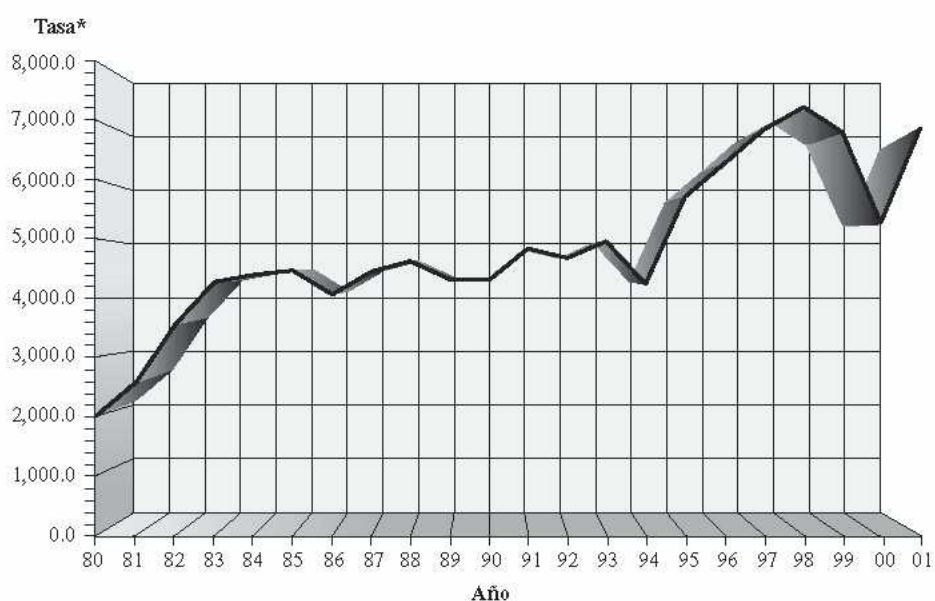
Año	Casos	Tasa*
1980	2'313,197	3,320.93
1981	4'025,442	5,638.76
1982	4'721,683	6,461.99
1983	5'799,483	7,762.98
1984	7'158,759	9,379.24
1985	8'502,817	10,909.68
1986	7'554,083	9,496.95
1987	8'700,519	10,722.93
1988	9'899,699	11,967.55
1989	9'668,848	11,473.33
1990	9'264,520	11,112.07
1991	11'723,215	13,784.96
1992	11'558,839	13,320.52
1993	14'196,536	16,047.63
1994	13'291,100	14,740.85
1995	26'574,579	28,887.87
1996	22'507,643	24,053.92
1997	27'242,388	28,637.76
1998	26'542,632	27,462.93
1999	29'130,929	29,685.33
2000	29'318,354	29,427.32
2001	28'259,646	27,980.49



* Tasa por 100,000 habitantes.
Fuente: SSA. Dirección General de Epidemiología.

Tendencia de la morbilidad por enfermedades diarreicas
Estados Unidos Mexicanos
1980-2001

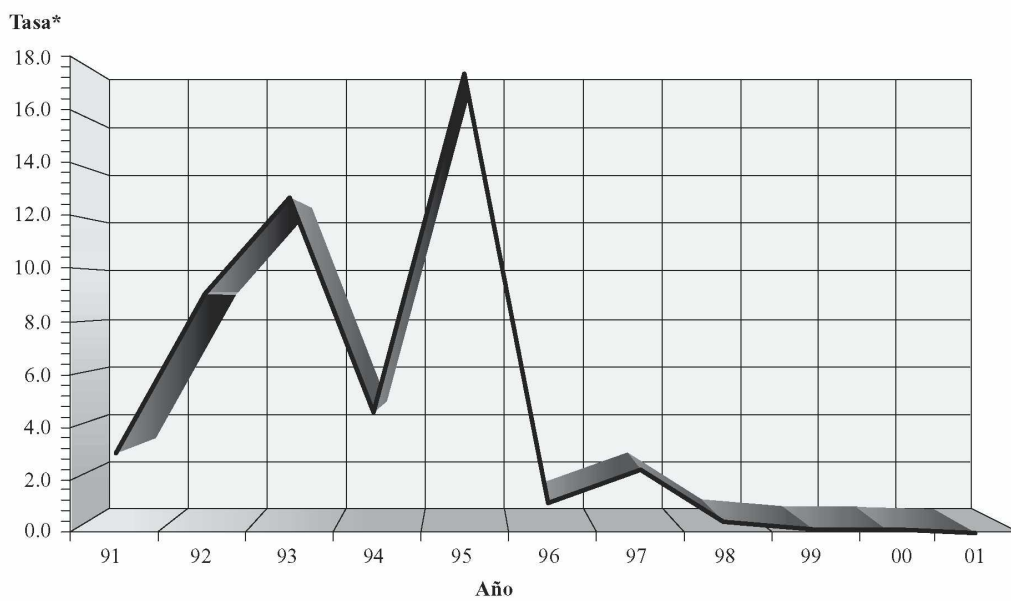
Año	Casos	Tasa*
1980	1'519,791	2,181.88
1981	1'919,292	2,688.50
1982	2'692,159	3,684.43
1983	3'184,523	4,262.69
1984	3'313,417	4,341.16
1985	3'528,500	4,527.30
1986	3'335,245	4,193.05
1987	3'721,826	4,586.95
1988	3'873,520	4,682.62
1989	3'707,434	4,399.35
1990	3'724,536	4,467.29
1991	4'236,261	4,981.29
1992	4'193,049	4,832.11
1993	4'482,983	5,067.52
1994	3'888,649	4,312.81
1995	5'344,590	5,809.83
1996	5'830,323	6,230.87
1997	6'577,450	6,914.35
1998	7'151,739	7,399.71
1999	6'805,724	6,935.25
2000	5'184,776	5,203.32
2001	6'908,455	6,937.44



* Tasa por 100,000 habitantes.
 No incluye absceso hepático amibiano (0063, 9a. Rev. y AO6.4, 10a. Rev.).
 Fuente: SSA. Dirección General de Epidemiología.

Tendencia de la morbilidad por cólera
Estados Unidos Mexicanos
1991-2001

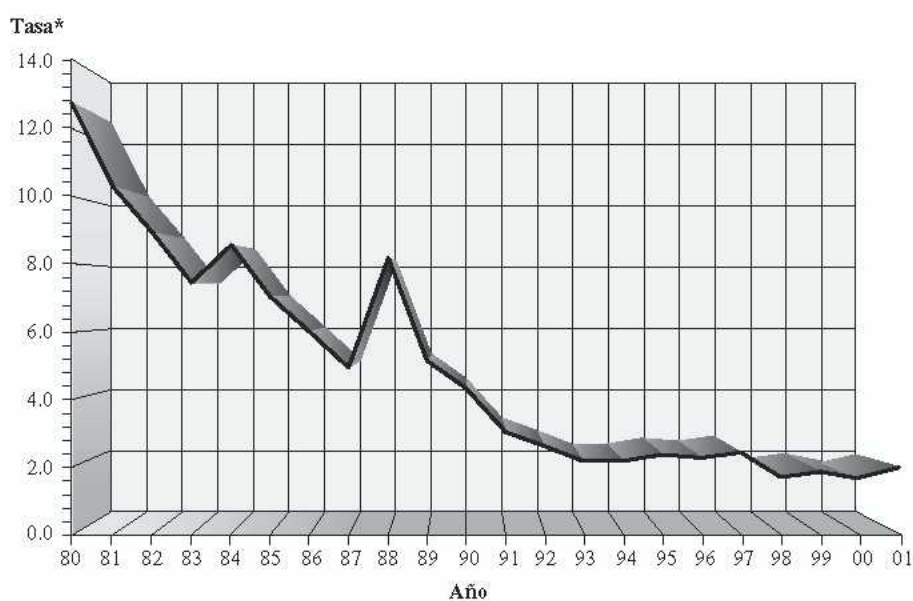
Año	Casos	Tasa*
1991	2,690	3.16
1992	8,162	9.41
1993	11,091	12.54
1994	4,075	4.52
1995	16,430	17.86
1996	1,088	1.16
1997	2,356	2.48
1998	71	0.07
1999	9	0.01
2000	5	0.01
2001	1	0.00



* Tasa por 100,000 habitantes.
 Fuente: SSA. Dirección General de Epidemiología.

*Tendencia de la morbilidad por sífilis adquirida
Estados Unidos Mexicanos
1980-2001*

Año	Casos	Tasa*
1980	8,931	12.82
1981	7,376	10.33
1982	6,773	9.27
1983	5,176	6.93
1984	6,396	8.38
1985	5,547	7.12
1986	4,844	6.09
1987	4,109	5.06
1988	6,712	8.11
1989	4,294	5.10
1990	3,685	4.42
1991	2,632	3.09
1992	2,553	2.94
1993	1,947	2.20
1994	1,991	2.21
1995	2,204	2.40
1996	2,140	2.29
1997	2,322	2.44
1998	1,732	1.79
1999	1,821	1.86
2000	1,824	1.82
2001	1,876	1.86

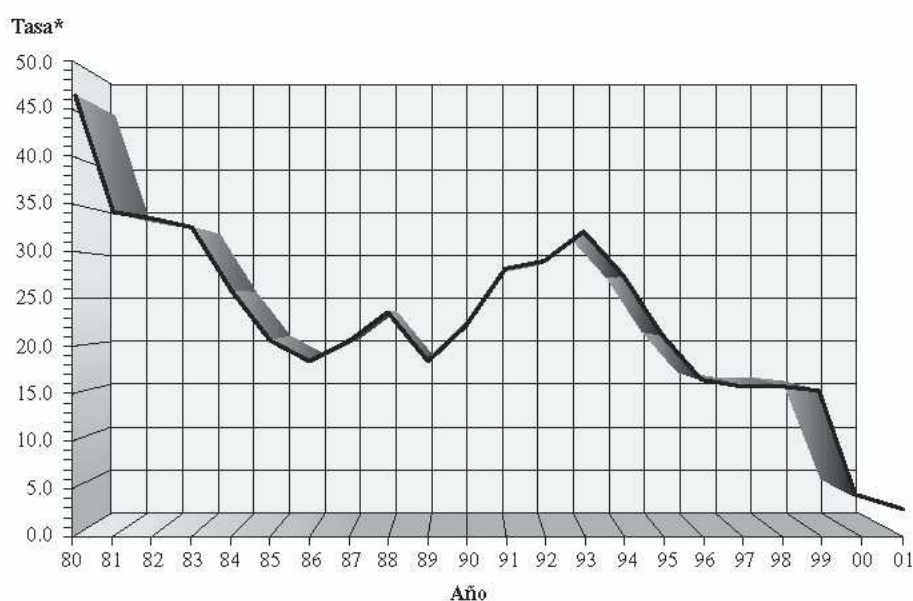


* Tasa por 100,000 habitantes.

Fuente: SSA. Dirección General de Epidemiología.

*Tendencia de la morbilidad por infecciones gonocócicas
Estados Unidos Mexicanos
1980-2001*

Año	Casos	Tasa*
1980	31,546	45.29
1981	24,924	34.91
1982	25,354	34.70
1983	24,868	33.29
1984	19,302	25.29
1985	16,534	21.21
1986	14,306	17.99
1987	17,259	21.27
1988	19,961	24.13
1989	16,558	19.65
1990	19,870	23.83
1991	24,335	28.61
1992	25,292	29.15
1993	29,439	33.28
1994	24,085	26.71
1995	20,027	21.77
1996	16,471	17.60
1997	16,050	16.87
1998	15,101	15.62
1999	15,169	15.46
2000	4,567	4.54
2001	2,767	2.74

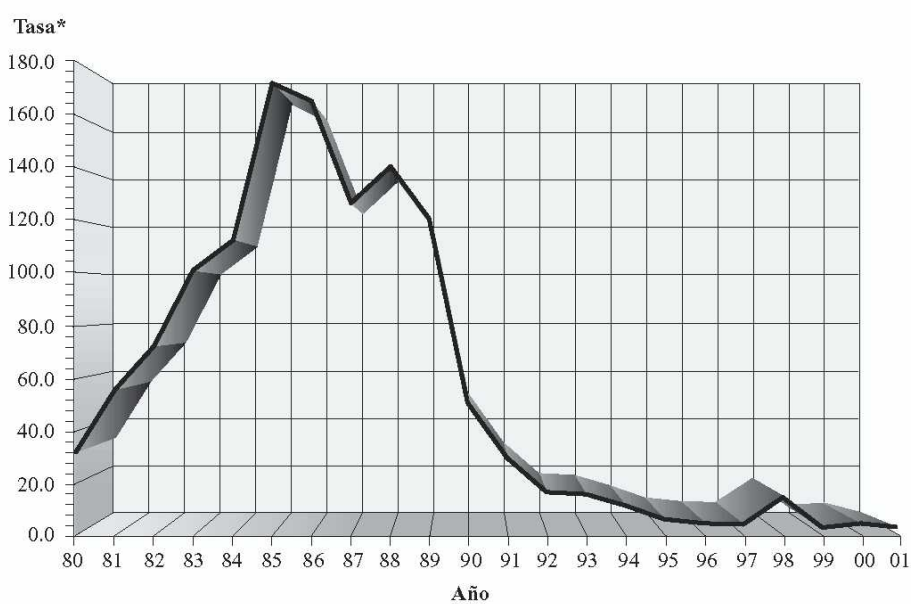


* Tasa por 100,000 habitantes.

Fuente: SSA. Dirección General de Epidemiología.

*Tendencia de la morbilidad por paludismo P. vivax
Estados Unidos Mexicanos
1980-2001*

Año	Casos	Tasa*
1980	25,734	36.94
1981	42,104	58.98
1982	52,094	71.29
1983	75,029	100.43
1984	85,501	112.02
1985	133,698	171.54
1986	130,915	164.59
1987	102,938	126.87
1988	116,230	140.51
1989	101,241	120.14
1990	44,513	53.39
1991	26,565	30.44
1992	16,170	18.63
1993	15,793	17.85
1994	12,864	14.27
1995	7,330	7.97
1996	6,293	6.73
1997	4,743	5.03
1998	15,100	15.62
1999	6,402	6.52
2000	7,259	7.27
2001	4,927	4.88

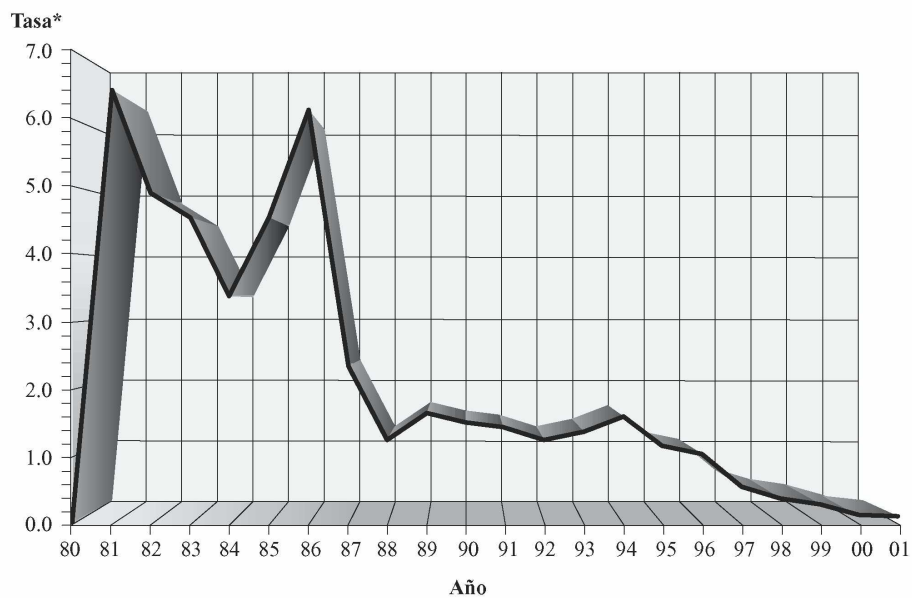


* Tasa por 100,000 habitantes.

Fuente: SSA. Dirección General de Epidemiología.

*Tendencia de la morbilidad por oncocercosis
Estados Unidos Mexicanos
1980-2001*

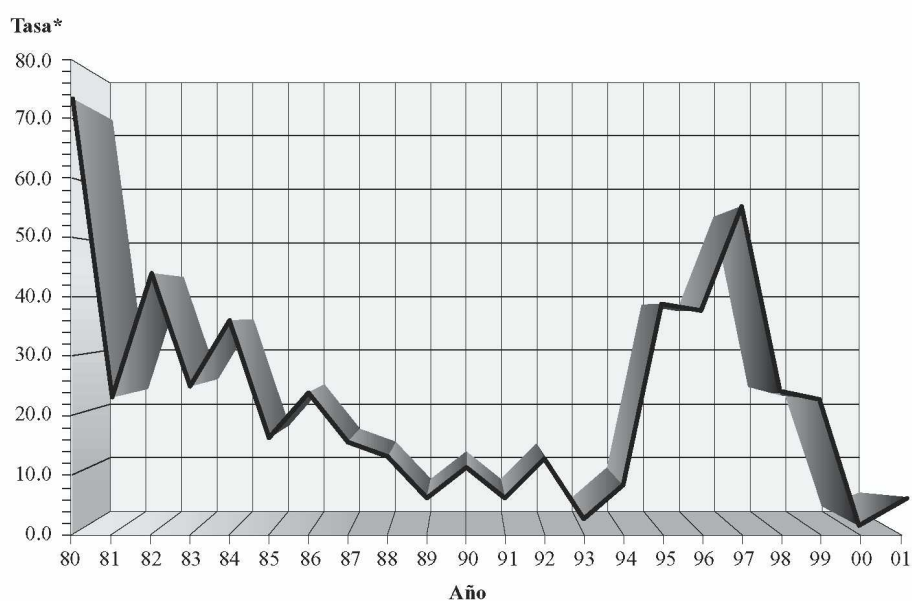
Año	Casos	Tasa*
1980	0	0.0
1981	3,107	6.4
1982	2,436	4.9
1983	2,169	4.5
1984	1,695	3.4
1985	2,264	4.5
1986	3,266	6.1
1987	1,358	2.4
1988	1,431	1.2
1989	1,395	1.6
1990	1,252	1.5
1991	1,238	1.4
1992	1,138	1.3
1993	1,234	1.4
1994	1,470	1.6
1995	989	1.1
1996	963	1.0
1997	579	0.6
1998	411	0.4
1999	274	0.3
2000	174	0.2
2001	139	0.1



* Tasa por 100,000 habitantes.
Fuente: SSA. Dirección General de Epidemiología.

*Tendencia de la morbilidad por dengue clásico
Estados Unidos Mexicanos
1980-2001*

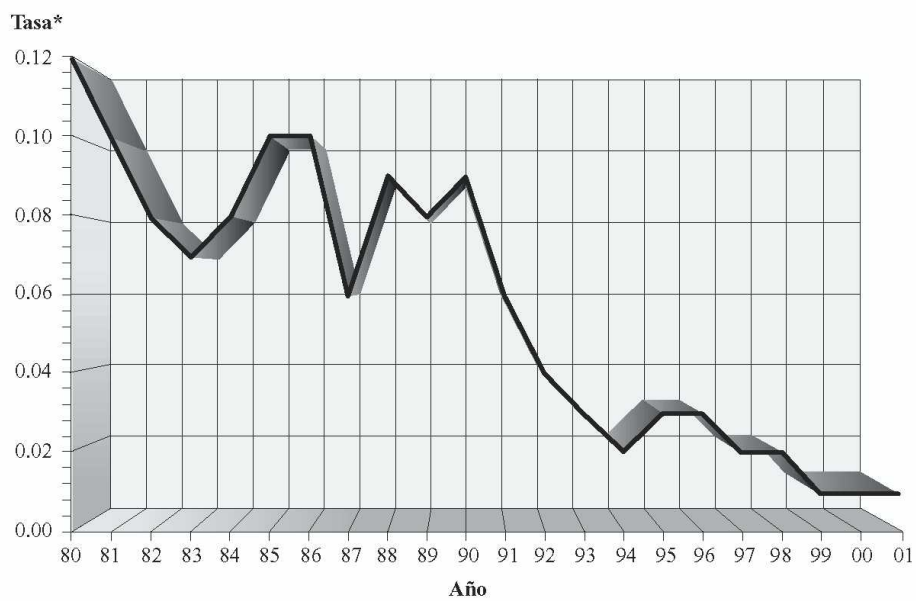
Año	Casos	Tasa*
1980	51,406	73.80
1981	17,046	23.88
1982	32,640	44.67
1983	19,028	25.47
1984	27,645	36.22
1985	13,688	17.56
1986	19,708	24.78
1987	13,371	16.48
1988	10,526	12.72
1989	7,120	6.20
1990	9,516	11.09
1991	5,863	6.72
1992	11,925	13.74
1993	2,899	3.28
1994	8,072	8.95
1995	36,029	39.17
1996	35,082	37.49
1997	52,561	55.25
1998	23,267	24.07
1999	22,982	23.42
2000	1,714	1.72
2001	4,643	4.60



* Tasa por 100,000 habitantes.
Fuente: SSA. Dirección General de Epidemiología.

Tendencia de la morbilidad por rabia
Estados Unidos Mexicanos
1980-2001

Año	Casos ^{1/}	Tasa*
1980	83	0.12
1981	71	0.10
1982	55	0.08
1983	55	0.07
1984	58	0.08
1985	76	0.10
1986	79	0.10
1987	51	0.06
1988	72	0.09
1989	66	0.08
1990	73	0.09
1991	50	0.06
1992	35	0.04
1993	26	0.03
1994	22	0.02
1995	30	0.03
1996	24	0.03
1997	23	0.02
1998	15	0.02
1999	9	0.01
2000	5	0.01
2001	7	0.01



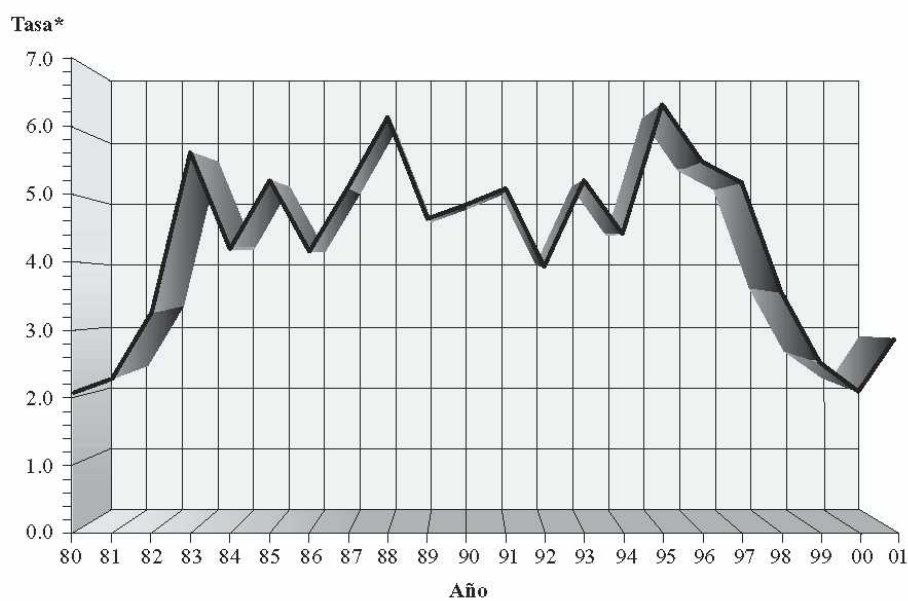
* Tasa por 100,000 habitantes.

^{1/} Casos de rabia transmitidos por fauna silvestre.

Fuente: SSA. Dirección General de Epidemiología.

*Tendencia de la morbilidad por brucelosis
Estados Unidos Mexicanos
1980-2001*

Año	Casos	Tasa*
1980	1,471	2.11
1981	1,617	2.27
1982	2,409	3.30
1983	4,300	5.76
1984	3,260	4.27
1985	4,272	5.48
1986	3,461	4.35
1987	4,374	5.39
1988	5,063	6.12
1989	4,025	4.78
1990	4,106	4.91
1991	4,375	5.13
1992	4,012	4.00
1993	4,652	5.26
1994	4,083	4.53
1995	5,860	6.37
1996	5,324	5.69
1997	4,955	5.21
1998	3,550	3.67
1999	2,719	2.77
2000	2,171	2.18
2001	3,013	2.98



* Tasa por 100,000 habitantes.
Fuente: SSA. Dirección General de Epidemiología.

*Recursos humanos y físicos por entidad federativa
2001^{1/}*

Entidad Federativa	Médicos*	Camas censables*	Consultas por consultorios*
Nacional	1.14	0.74	23.31
Aguascalientes	1.41	0.76	25.51
Baja California	0.91	0.60	25.04
Baja California Sur	2.21	1.40	21.78
Campeche	1.42	0.90	21.98
Coahuila	1.22	0.92	29.47
Colima	1.61	0.87	17.53
Chiapas	0.77	0.41	19.02
Chihuahua	0.98	0.78	24.72
Distrito Federal	2.64	1.87	24.48
Durango	1.36	0.79	22.00
Guanajuato	0.78	0.50	23.62
Guerrero	0.99	0.49	16.95
Hidalgo	1.00	0.51	20.19
Jalisco	1.22	0.92	24.72
México	0.65	0.48	27.30
Michoacán	0.88	0.50	23.79
Morelos	1.08	0.52	21.74
Nayarit	1.32	0.67	20.48
Nuevo León	1.09	0.80	26.29
Oaxaca	0.86	0.49	16.80
Puebla	0.78	0.55	22.08
Querétaro	1.09	0.52	25.11
Quintana Roo	1.36	0.66	20.85
San Luis Potosí	0.94	0.56	24.08
Sinaloa	1.23	0.81	30.62
Sonora	1.30	0.97	24.28
Tabasco	1.28	0.60	21.00
Tamaulipas	1.31	0.89	24.82
Tlaxcala	1.17	0.55	22.59
Veraacruz	0.98	0.57	20.84
Yucatán	1.30	0.88	36.49
Zacatecas	0.98	0.52	21.29

* Por 1,000 habitantes.

1/ Incluye sólo datos del sector público excepto PEMEX.

Fuente: SSA. Dirección General de Información y Evaluación del Desempeño.

*Principales servicios proporcionados
2001-2002
Secretaría de Salud*

Servicios	2001	2002*	Variación porcentual
Consulta			
Externa General	60'694,095	64'773,500	6.7
Especializada	9'087,799	9'430,200	3.8
De Urgencias	5'166,614	5'615,300	8.7
De Planificación Familiar ^{1/}	8'016,296	8'434,500	5.2
Odontológica	4'755,255	4'848,400	2.0
Pláticas de Educación para la Salud	5'361,490	5'691,300	6.2
Hospitalización			
Intervenciones Quirúrgicas	905,972	938,700	3.6
Egresos	1'626,420	1'688,000	3.8

1/ Incluye información de estrategia de extensión de cobertura.

* Cifras estimadas.

Fuente: SSA. Dirección General de Información y Evaluación del Desempeño, SISPA Subsistema de Servicios.

*Porcentaje de nacimientos por cesárea por entidad federativa
2001*

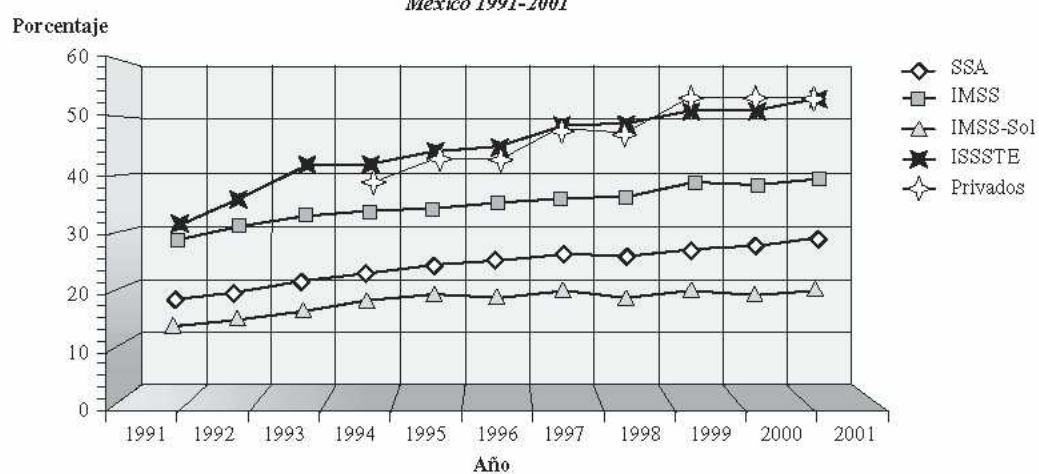
Entidad Federativa	Porcentaje
Nacional	36.15
Aguascalientes	36.69
Baja California	34.99
Baja California Sur	35.59
Campeche	33.70
Coahuila	36.08
Colima	38.05
Chiapas	28.20
Chihuahua	33.19
Distrito Federal	43.29
Durango	31.16
Guanajuato	34.58
Guerrero	27.53
Hidalgo	33.25
Jalisco	36.58
México	35.28
Michoacán	33.26
Morelos	39.63
Nayarit	29.74
Nuevo León	47.47
Oaxaca	31.42
Puebla	35.82
Querétaro	35.88
Quintana Roo	35.71
San Luis Potosí	28.84
Sinaloa	39.79
Sonora	36.17
Tabasco	34.83
Tamaulipas	37.75
Tlaxcala	33.53
Veracruz	34.34
Yucatán	40.50
Zacatecas	26.55

Fuente: SSA. Dirección General de Información y Evaluación del Desempeño.

Porcentaje de cesáreas por institución
1991-2001

Año	SSA	IMSS	IMSS-Sol	ISSSTE	Privados
1991	16.5	27.9	14.4	30.1	-
1992	18.0	29.6	14.9	34.6	-
1993	19.6	31.5	15.7	40.6	-
1994	20.5	32.3	16.3	41.7	39.0
1995	22.6	33.6	16.8	43.9	42.8
1996	23.2	34.7	16.6	45.6	43.2
1997	24.4	35.3	17.1	48.0	48.1
1998	24.4	35.8	16.3	48.9	48.2
1999	25.4	37.2	17.6	50.6	52.8
2000	25.6	37.5	17.0	51.6	53.2
2001	26.7	38.8	17.8	53.9	53.6

Comportamiento histórico del porcentaje de cesáreas por institución
México 1991-2001



Fuente: SSA. Dirección General de Información y Evaluación del Desempeño.

*Porcentaje de partos atendidos en unidades médicas por entidad federativa
2000*

Entidad Federativa	Porcentaje
Nacional	86.40
Aguascalientes	96.80
Baja California	95.90
Baja California Sur	97.00
Campeche	80.80
Coahuila	96.50
Colima	95.60
Chiapas	45.40
Chihuahua	95.80
Distrito Federal	97.60
Durango	91.20
Guanajuato	93.40
Guerrero	69.70
Hidalgo	86.20
Jalisco	98.30
México	93.70
Michoacán	86.90
Morelos	85.10
Nayarit	89.80
Nuevo León	97.00
Oaxaca	59.00
Puebla	77.90
Querétaro	95.20
Quintana Roo	82.60
San Luis Potosí	89.00
Sinaloa	96.40
Sonora	95.30
Tabasco	70.40
Tamaulipas	92.90
Tlaxcala	89.30
Veracruz	75.20
Yucatán	78.30
Zacatecas	89.80

Fuente: SSA. Dirección General de Información y Evaluación del Desempeño.

*Cobertura de vacunación en niños de 1 año y en niños de 1 a 4 años
2001*

Entidad Federativa	% de niños de 1 año*	% de niños de 1-4 años*
Nacional	93.62	97.78
Aguascalientes	88.99	96.63
Baja California	93.00	97.29
Baja California Sur	89.38	95.03
Campeche	99.95	99.96
Coahuila	94.77	98.42
Colima	99.14	99.59
Chiapas	93.28	97.43
Chihuahua	95.61	98.64
Distrito Federal	66.54	88.61
Durango	94.28	98.14
Guanajuato	96.17	98.30
Guerrero	95.81	98.76
Hidalgo	99.67	99.89
Jalisco	89.67	96.75
México	90.17	96.93
Michoacán	98.20	99.48
Morelos	98.38	99.47
Nayarit	99.90	99.95
Nuevo León	94.57	97.99
Oaxaca	96.68	98.92
Puebla	96.78	98.83
Querétaro	97.42	98.89
Quintana Roo	94.92	98.37
San Luis Potosí	99.53	99.85
Sinaloa	98.56	99.57
Sonora	92.60	97.60
Tabasco	99.60	99.83
Tamaulipas	99.06	99.66
Tlaxcala	97.69	99.21
Veracruz	99.27	99.76
Yucatán	96.46	98.78
Zacatecas	98.66	99.61

* Esquema completo de vacunación.

Fuente: SSA. Consejo Nacional para la Salud de la Infancia y la Adolescencia.

*Tiempo de espera y porcentaje de usuarios satisfechos con el tiempo de espera
2001*

Entidad Federativa	Tiempo de espera		% de usuarios satisfechos	
	1er. Nivel*	Urgencias*	1er. Nivel	Urgencias
Nacional	23.55	16.78	85.40	85.27
Aguascalientes	46.00	22.41	52.53	68.97
Baja California	30.65	18.57	72.63	62.38
Baja California Sur	19.09	20.17	88.65	90.21
Campeche	16.84	15.92	90.52	88.06
Coahuila	13.97	7.27	91.22	90.60
Colima**	-	-	-	-
Chiapas	26.67	14.93	85.32	87.78
Chihuahua**	-	-	-	-
Distrito Federal**	-	-	-	-
Durango	24.69	9.23	90.18	84.73
Guanajuato	38.92	39.25	74.59	74.98
Guerrero	25.11	13.29	84.74	85.72
Hidalgo	25.26	21.93	85.82	67.87
Jalisco	26.89	68.77	86.47	77.64
México	22.23	16.91	76.98	76.95
Michoacán	38.87	47.27	77.40	78.22
Morelos	23.65	5.62	86.68	80.78
Nayarit	20.32	8.23	91.64	91.14
Nuevo León	29.65	17.82	87.56	81.17
Oaxaca	24.55	26.00	77.82	64.49
Puebla	22.41	22.11	85.16	90.76
Querétaro	30.38	24.29	83.56	71.00
Quintana Roo	33.89	20.77	78.97	80.46
San Luis Potosí	26.60	16.68	91.12	91.44
Sinaloa	19.43	11.14	93.95	89.95
Sonora	17.50	11.00	91.26	87.72
Tabasco	25.21	30.66	84.85	82.59
Tamaulipas**	-	-	-	-
Tlaxcala	19.27	14.72	86.89	93.14
Veraacruz	21.87	17.45	90.21	92.42
Yucatán	31.77	22.97	72.65	74.00
Zacatecas	16.13	8.38	96.09	96.32

* Tiempo promedio de espera en minutos.

** No participan en la Cruzada Nacional por la Calidad de los Servicios de Salud.

Fuente: Cruzada Nacional por la Calidad de los Servicios de Salud.

Gasto público en salud como porcentaje del producto interno bruto^{1/}

Entidad Federativa	PIB
Nacional	2.8
Aguascalientes	3.0
Baja California	2.3
Baja California Sur	4.2
Campeche	2.3
Coahuila	2.7
Colima	3.6
Chiapas	4.2
Chihuahua	2.2
Distrito Federal	2.9
Durango	3.4
Guanajuato	3.0
Guerrero	3.7
Hidalgo	3.8
Jalisco	2.9
México	3.0
Michoacán	3.0
Morelos	3.0
Nayarit	4.9
Nuevo León	2.0
Oaxaca	4.0
Puebla	2.8
Querétaro	2.2
Quintana Roo	2.4
San Luis Potosí	3.1
Sinaloa	3.5
Sonora	3.0
Tabasco	5.5
Tamaulipas	3.2
Tlaxcala	4.2
Veracruz	4.0
Yucatán	4.2
Zacatecas	3.9

1/ El producto interno bruto por entidad federativa se estimó por medio de un prorrateo basado en años anteriores aplicado al producto interno bruto nacional del año 2001, una vez descontado el 8% correspondiente a impuestos netos de los productos. Información proporcionada por INEGI.
Fuente: SSA. Dirección General de Información y Evaluación del Desempeño.

Relación entre las aportaciones estatales y federales^{1/}
2001

Entidad Federativa	Estatal	%	Federal	%
Nacional	12'087,978.2	21.8	43'450,217.6	78.2
Aguascalientes	146,533.6	24.4	455,238.1	75.6
Baja California	0.0		724,675.3	100.0
Baja California Sur	12,863.0	4.0	306,434.0	96.0
Campeche	80,422.7	12.9	543,234.7	87.1
Coahuila	123,703.0	15.4	719,015.2	84.6
Colima	13,985.7	4.0	336,053.6	96.0
Chiapas	18,508.6	0.7	2'543,430.3	99.3
Chihuahua	12,000.0	1.1	1'110,958.5	98.9
Distrito Federal	2'730,043.2	38.6	4'337,133.1	61.4
Durango	6,754.1	0.8	843,632.3	99.2
Guanajuato	336,047.7	18.5	1'478,639.9	81.5
Guerrero	20,366.6	1.1	1'934,853.0	98.9
Hidalgo	37,134.0	2.5	1'471,102.1	97.5
Jalisco	1'159,174.2	34.8	2'171,404.9	65.2
México	3'611,686.0	38.9	5'662,752.9	61.1
Michoacán	51,462.5	3.3	1'516,484.9	96.7
Morelos	101,319.0	12.9	685,364.7	87.1
Nayarit	18,274.0	2.2	546,887.6	97.8
Nuevo León	214,010.8	19.0	911,785.3	85.0
Oaxaca	36,700.0	1.7	2'137,085.7	98.3
Puebla	221,656.8	10.1	1'981,591.6	89.9
Querétaro	35,000.0	5.2	638,030.0	94.8
Quintana Roo	98,110.5	16.4	498,948.8	83.6
San Luis Potosí	73,679.4	6.3	1,093,981.4	93.7
Sinaloa	227,758.1	19.3	950,347.6	80.7
Sonora	505,556.0	36.1	893,679.1	63.9
Tabasco	1'049,120.3	53.9	896,127.5	46.1
Tamaulipas	155,869.2	11.5	1'200,044.7	88.5
Tlaxcala	32,000.0	6.3	472,543.3	93.7
Veracruz	883,910.0	24.6	2'714,023.9	75.4
Yucatán	28,233.3	3.0	909,822.3	97.0
Zacatecas	46,095.9	5.7	764,911.2	94.3

1/ Cifras expresadas en miles de pesos de 2001. Los recursos federales corresponden al ramo 12 y ramo 33 de la SSA. La información de las aportaciones estatales fue proporcionada por las áreas de planeación de los servicios de salud estatales.
Fuente: SSA. Dirección General de Información y Evaluación del Desempeño.

*Gasto público en salud per cápita por condición de aseguramiento
2001*

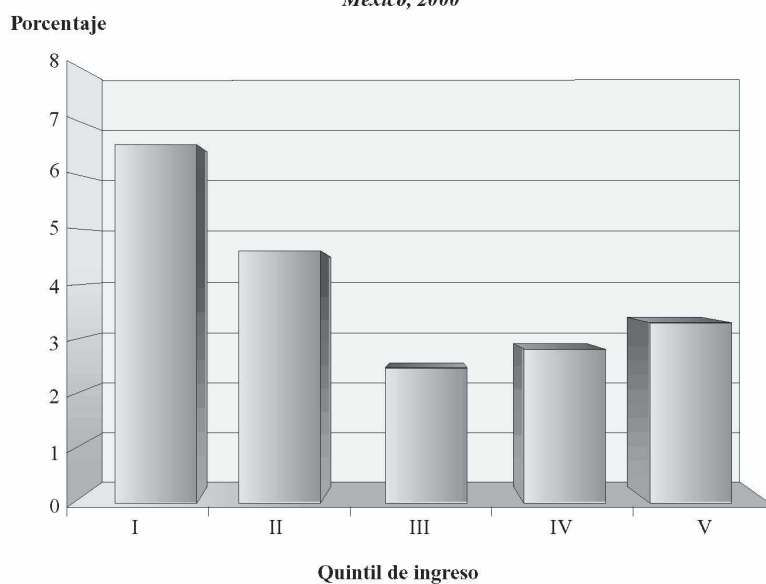
Entidad Federativa	Asegurados*	No asegurados*
Nacional	2,008.2	1,110.4
Aguascalientes	1,672.0	1,726.8
Baja California	1,929.6	881.4
Baja California Sur	3,123.8	2,443.2
Campeche	2,255.5	1,741.2
Coahuila	1,889.7	1,718.5
Colima	2,050.1	1,513.8
Chiapas	1,387.7	799.2
Chihuahua	1,716.7	1,119.8
Distrito Federal	4,928.6	2,330.0
Durango	1,581.9	1,363.5
Guanajuato	1,511.8	641.9
Guerrero	1,595.2	844.3
Hidalgo	1,482.1	1,012.4
Jalisco	1,751.1	1,143.3
México	984.3	1,476.3
Michoacán	1,445.7	547.2
Morelos	1,898.5	867.6
Nayarit	2,019.4	1,110.7
Nuevo León	1,937.0	1,253.5
Oaxaca	1,085.1	839.0
Puebla	1,652.2	630.3
Querétaro	1,513.2	1,043.6
Quintana Roo	2,107.5	1,639.0
San Luis Potosí	1,511.4	888.2
Sinaloa	1,631.3	1,295.5
Sonora	1,840.8	2,001.3
Tabasco	2,116.2	1,621.0
Tamaulipas	2,007.5	1,316.1
Tlaxcala	1,502.1	842.3
Veracruz	2,038.8	840.5
Yucatán	1,985.7	1,267.6
Zacatecas	1,456.6	909.4

* Población estimada por la DGIED a partir del Censo 2000. Poblaciones a final del período.
Fuente: SSA, Dirección General de Información y Evaluación del Desempeño.

*Porcentaje de hogares con gasto catastrófico por motivos de salud según nivel de ingreso
México, 2000*

Nivel de ingreso	%
I	6.7
II	4.5
III	2.3
IV	2.7
V	3.3

*Porcentaje de hogares con gasto catastrófico por motivos de salud según nivel de ingreso
México, 2000*



Nota: Información estimada únicamente al tercer trimestre con base en la ENIGH 2000.
Se utilizaron 2 dólares de Estados Unidos diarios por cada miembro del hogar como línea de pobreza.
Fuente: SSA. Dirección General de Información y Evaluación del Desempeño.