

Capítulo 13

Anexo Estadístico

Esperanza de vida al nacer por entidad federativa, 2002

Entidad Federativa	Total	Hombres	Mujeres
Nacional	74,62	72,15	77,09
Aguascalientes	75,31	72,92	77,69
Baja California	75,89	73,69	78,09
Baja California Sur	75,21	72,71	77,71
Campeche	74,04	71,61	76,47
Coahuila	75,42	73,04	77,80
Colima	75,08	72,71	77,45
Chiapas	72,94	70,27	75,60
Chihuahua	75,50	73,15	77,85
Distrito Federal	75,86	73,51	78,20
Durango	74,53	72,09	76,97
Guanajuato	74,49	72,05	76,92
Guerrero	73,18	70,48	75,89
Hidalgo	73,80	71,16	76,43
Jalisco	75,16	72,75	77,56
México	75,10	72,66	77,54
Michoacán	74,26	71,78	76,74
Morelos	74,88	72,47	77,29
Nayarit	74,54	72,05	77,03
Nuevo León	75,56	73,17	77,95
Oaxaca	73,16	70,51	75,81
Puebla	74,09	71,46	76,71
Querétaro	74,64	72,16	77,12
Quintana Roo	74,90	72,48	77,32
San Luis Potosí	74,10	71,60	76,61
Sinaloa	74,68	72,24	77,13
Sonora	75,26	72,91	77,61
Tabasco	74,05	71,55	76,55
Tamaulipas	75,04	72,65	77,42
Tlaxcala	74,69	72,14	77,25
Veracruz	73,71	71,11	76,30
Yucatán	74,09	71,61	76,57
Zacatecas	74,19	71,76	76,62

Fuente: CONAPO, 2002. Proyecciones de la Población de México, 2000-2050

*Veinte Principales Causas de Mortalidad General
Estados Unidos Mexicanos
2 0 0 2*

NUMERO DE ORDEN	CAUSA	CRITERIO DE AGRUP.	DEFUNCIONES	TASA *
	TOTAL	000	456,250	442.8
1	Enfermedades del corazón	097	75,145	72.9
2	Tumores malignos	049	58,332	56.6
3	Diabetes Mellitus	061	52,763	51.2
4	Accidentes	167	30,789	29.9
5	Enfermedades del hígado	125	28,462	27.6
6	Enfermedades cerebrovasculares	098	25,866	25.1
7	Ciertas afecciones originadas en el período perinatal	163	17,897	17.4
8	Influenza y Neumonía	105	13,953	13.5
9	Enfermedades pulmonares obstructivas crónicas	113	11,498	11.2
10	Insuficiencia renal	139	9,557	9.3
11	Malformaciones congénitas, deformidades y anomalías cromosómicas	165	9,152	8.9
12	Desnutrición y otras deficiencias nutricionales	066	8,371	8.1
13	Agresiones (homicidio)	169	8,204	8.0
14	Bronquitis crónica y la no especificada, enfisema y asma	110	6,683	6.5
15	Enfermedad por virus de la inmunodeficiencia humana (SIDA)	037	4,772	4.6
16	Enfermedades infecciosas intestinales	001	4,630	4.5
17	Lesiones autoinfligidas intencionalmente (suicidio)	168	3,497	3.4
18	Úlcera gástrica y duodenal	118	3,086	3.0
19	Septicemia	015	3,068	3.0
20	Síndrome de dependencia del alcohol	069	2,861	2.8
	Síntomas, signos y hallazgos anormales clínicos y de laboratorio no clasificados en otra parte	998	9,046	8.8
	Las demás causas	999	68,617	66.6

Información Preliminar.

* Tasa por 100,000 habitantes.

Fuente: INEGI/SSA, Dirección General de Información y Evaluación del Desempeño.

CONAPO, 2002. Proyecciones de la Población de México, 2000-2050.

Veinte Principales Causas de Mortalidad Infantil
Estados Unidos Mexicanos
2002

NUMERO DE ORDEN	CAUSA	CRITERIO DE AGRUP.	DEFUNCIONES ^{1/}	TASA *
	TOTAL	000	44,094	2,401.9
1	Ciertas afecciones originadas en el período perinatal	163	22,105	1079.1
2	Malformaciones congénitas, deformidades y anomalías cromosómicas	165	8,446	412.3
3	Influenza y Neumonía	105	3,137	153.1
4	Accidentes	167	1,919	93.7
5	Enfermedades infecciosas intestinales	001	1,859	90.8
6	Infecciones respiratorias agudas	104	1,134	55.4
7	Desnutrición y otras deficiencias nutricionales	066	946	46.2
8	Septicemia	015	582	28.4
9	Enfermedades del corazón	097	244	11.9
10	Enfermedades del esófago	116	139	6.8
11	Bronquitis crónica y la no	110	127	6.2
12	Tumores malignos	049	113	5.5
13	Insuficiencia renal	139	110	5.4
14	Meningitis	076	108	5.3
15	Anemias	058	94	4.6
16	Enfermedades cerebrovasculares	098	87	4.2
17	Depleción del volumen	064	85	4.1
18	Ileo paralítico y obstrucción intestinal sin hernia	122	76	3.7
19	Enfermedades del hígado	125	68	3.3
20	Epilepsia	081	67	3.3
	Síntomas, signos y hallazgos anormales clínicos y de laboratorio no clasificados en otra parte	998	572	27.9
	Las demás causas	999	2,076	101.3

Información Preliminar.

* Tasa por 100,000 nacidos vivos, estimados por CONAPO.

1/ Defunciones estimadas con base en tablas de mortalidad.

Fuente: INEGI/SSA, Dirección General de Información y Evaluación del Desempeño.

CONAPO, 2002. Proyecciones de la Población de México, 2000-2050.

Mortalidad en la infancia por entidad federativa, 2002

Entidad Federativa	< 1 año *		< de 5 años**	
	Hombres	Mujeres	Hombres	Mujeres
Nacional	23.85	18.83	28.89	23.23
Aguascalientes	19.95	15.52	23.77	18.91
Baja California	18.96	14.64	22.50	17.73
Baja California Sur	20.56	16.03	24.63	19.61
Campeche	25.55	20.38	30.37	24.57
Coahuila	19.08	14.78	22.50	17.73
Colima	20.81	16.27	24.68	19.64
Chiapas	31.41	25.45	39.57	32.70
Chihuahua	20.68	16.13	24.75	19.65
Distrito Federal	17.75	13.60	21.13	16.49
Durango	23.35	18.46	27.92	22.34
Guanajuato	23.88	18.92	28.74	23.14
Guerrero	30.41	24.59	38.00	31.09
Hidalgo	26.91	21.55	32.36	26.34
Jalisco	21.05	16.46	25.22	20.14
México	21.12	16.52	25.08	20.08
Michoacán	25.11	19.97	31.04	25.13
Morelos	22.02	17.31	26.34	21.07
Nayarit	23.91	18.92	28.99	23.35
Nuevo León	18.16	13.98	21.47	16.90
Oaxaca	30.55	24.70	38.43	31.60
Puebla	26.22	20.92	31.78	25.82
Querétaro	23.12	18.26	27.58	22.09
Quintana Roo	21.99	17.28	26.20	21.07
San Luis Potosí	25.80	20.58	31.19	25.38
Sinaloa	22.99	18.15	27.51	22.13
Sonora	20.62	16.09	24.36	19.37
Tabasco	26.20	20.92	32.46	26.41
Tamaulipas	20.86	16.31	24.66	19.65
Tlaxcala	23.16	18.27	27.94	22.42
Veracruz	27.28	21.87	32.74	26.72
Yucatán	25.07	19.96	29.55	23.87
Zacatecas	25.52	20.34	31.44	25.41

* Probabilidad de morir por 1,000 niños menores de 1 año.

** Probabilidad de morir por 1,000 niños menores de 5 años.

Fuente: SSA. Dirección General de Información y Evaluación del Desempeño.

CONAPO, 2002. Proyecciones de la Población de México, 2000-2050.

**Veinte Principales Causas de Mortalidad Preescolar
Estados Unidos Mexicanos
2 0 0 2**

NUMERO DE ORDEN	CAUSA	CRITERIO DE AGRUP.	DEFUNCIONES	TASA *
	TOTAL	000	6,596	78.3
1	Accidentes	167	1,508	17.9
2	Malformaciones congénitas, deformidades y anomalías cromosómicas	165	863	10.3
3	Enfermedades infecciosas intestinales	001	639	7.6
4	Influenza y Neumonía	105	575	6.8
5	Tumores malignos	049	457	5.4
6	Desnutrición y otras deficiencias nutricionales	066	325	3.9
7	Infecciones respiratorias agudas	104	170	2.0
8	Septicemia	015	140	1.7
9	Parálisis cerebral y otros síndromes paralíticos	080	132	1.6
10	Agresiones (homicidio)	169	98	1.2
11	Enfermedades del corazón	097	97	1.2
12	Epilepsia	081	90	1.1
13	Bronquitis crónica y la no especificada, enfisema y asma	110	87	1.0
14	Enfermedades del hígado	125	63	0.7
15	Hepatitis viral	039	61	0.7
16	Insuficiencia renal	139	56	0.7
17	Anemias	058	54	0.6
18	Meningitis	076	40	0.5
19	Ileo paralítico y obstrucción intestinal sin hernia	122	33	0.4
20	Enfermedades cerebrovasculares	098	29	0.3
	Síntomas, signos y hallazgos anormales clínicos y de laboratorio no clasificados en otra parte	998	129	1.5
	Las demás causas	999	949	11.3

Información Preliminar.

* Tasa por 100,000 habitantes de 1 a 4 años.

Fuente: INEGI/SSA, Dirección General de Información y Evaluación del Desempeño.

CONAPO, 2002. Proyecciones de la Población de México, 2000-2050.

*Veinte Principales Causas de Mortalidad Escolar
Estados Unidos Mexicanos
2 0 0 2*

NUMERO DE ORDEN	CAUSA	CRITERIO DE AGRUP.	DEFUNCIONES	TASA *
	TOTAL	000	6,317	27.9
1	Accidentes	167	1,884	8.3
2	Tumores malignos	049	1,064	4.7
3	Malformaciones congénitas, deformidades y anomalías cromosómicas	165	441	2.0
4	Parálisis cerebral y otros síndromes paralíticos	080	240	1.1
5	Agresiones (homicidio)	169	217	1.0
6	Influenza y Neumonía	105	205	0.9
7	Insuficiencia renal	139	177	0.8
8	Desnutrición y otras deficiencias nutricionales	066	136	0.6
9	Lesiones autoinfligidas intencionalmente (suicidio)	168	129	0.6
10	Epilepsia	081	117	0.5
11	Enfermedades del corazón	097	114	0.5
12	Enfermedades infecciosas intestinales	001	101	0.4
13	Septicemia	015	77	0.3
14	Anemias	058	76	0.3
15	Enfermedades cerebrovasculares	098	73	0.3
16	Enfermedades del hígado	125	52	0.2
17	Hepatitis viral	039	40	0.2
18	Bronquitis crónica y la no especificada, enfisema y asma	110	36	0.2
19	Enfermedades del apéndice	119	35	0.2
20	Trastornos sistémicos del tejido conjuntivo	133	35	0.2
	Síntomas, signos y hallazgos anormales clínicos y de laboratorio no clasificados en otra parte	998	100	0.4
	Las demás causas	999	968	4.3

Información Preliminar.

* Tasa por 100,000 habitantes de 5 a 14 años.

Fuente: INEGI/SSA, Dirección General de Información y Evaluación del Desempeño.

CONAPO, 2002. Proyecciones de la Población de México, 2000-2050.

*Veinte Principales Causas de Mortalidad en Edad Productiva
Estados Unidos Mexicanos
2 0 0 2*

NUMERO DE ORDEN	CAUSA	CRITERIO DE AGRUP.	DEFUNCIONES	TASA *
	TOTAL	000	169,161	260.4
1	Tumores malignos	049	25,299	39.0
2	Diabetes Mellitus	061	22,371	34.4
3	Accidentes	167	19,948	30.7
4	Enfermedades del corazón	097	19,161	29.5
5	Enfermedades del hígado	125	18,703	28.8
6	Agresiones (homicidio)	169	7,148	11.0
7	Enfermedades cerebrovasculares	098	6,204	9.6
8	Enfermedad por virus de la inmunodeficiencia humana (SIDA)	037	4,555	7.0
9	Insuficiencia renal	139	3,573	5.5
10	Lesiones autoinfligidas intencionalmente (suicidio)	168	3,057	4.7
11	Influenza y Neumonía	105	2,543	3.9
12	Síndrome de dependencia del alcohol	069	2,126	3.3
13	Tuberculosis pulmonar	002	1,864	2.9
14	Enfermedades pulmonares obstructivas crónicas	113	1,318	2.0
15	Embarazo, parto y puerperio	157	1,260	1.9
16	Desnutrición y otras deficiencias nutricionales	066	1,120	1.7
17	Epilepsia	081	1,042	1.6
18	Bronquitis crónica y la no especificada, enfisema y asma	110	1,006	1.5
19	Septicemia	015	951	1.5
20	Pancreatitis aguda y otras enfermedades del páncreas	127	853	1.3
	Síntomas, signos y hallazgos anormales clínicos y de laboratorio no clasificados en otra parte	998	1,576	2.4
	Las demás causas	999	23,483	36.2

Información Preliminar.

* Tasa por 100,000 habitantes de 15 a 64 años.

Fuente: INEGI/SSA, Dirección General de Información y Evaluación del Desempeño.

CONAPO, 2002. Proyecciones de la Población de México, 2000-2050.

**Veinte Principales Causas de Mortalidad en Edad Posproductiva
Estados Unidos Mexicanos
2 0 0 2**

NUMERO DE ORDEN	CAUSA	CRITERIO DE AGRUP.	DEFUNCIONES	TASA *
	TOTAL	000	231,189	4,585.6
1	Enfermedades del corazón	097	54,146	1,074.0
2	Diabetes Mellitus	061	33,254	659.6
3	Tumores malignos	049	32,232	639.3
4	Enfermedades cerebrovasculares	098	20,102	398.7
5	Enfermedades pulmonares obstructivas crónicas	113	9,910	196.6
6	Enfermedades del hígado	125	9,995	198.3
7	Influenza y Neumonía	105	7,844	155.6
8	Desnutrición y otras deficiencias nutricionales	066	6,217	123.3
9	Insuficiencia renal	139	5,503	109.2
10	Accidentes	167	5,343	106.0
11	Bronquitis crónica y la no especificada, enfisema y asma	110	5,441	107.9
12	Úlcera gástrica y duodenal	118	2,005	39.8
13	Anemias	058	2,019	40.0
14	Enfermedades infecciosas intestinales	001	1,596	31.7
15	Septicemia	015	1,496	29.7
16	Aterosclerosis	099	1,026	20.4
17	Infecciones respiratorias agudas	104	1,018	20.2
18	Tuberculosis pulmonar	002	1,015	20.1
19	Ileo paralítico y obstrucción intestinal	122	813	16.1
20	Colelitiasis y colecistitis	126	799	15.8
	Síntomas, signos y hallazgos anormales clínicos y de laboratorio no clasificados en otra parte	998	6,575	130.4
	Las demás causas	999	22,840	453.0

Información Preliminar.

* Tasa por 100,000 habitantes de 65 y más años.

Fuente: INEGI/SSA, Dirección General de Información y Evaluación del Desempeño.

CONAPO, 2002. Proyecciones de la Población de México, 2000-2050.

Causas de Mortalidad Materna
Estados Unidos Mexicanos
2 0 0 2

CAUSA	DEFUNCIONES ^{1/}	TASA *
Total	1,550	75.7
Muertes obstétricas directas	1,357	66.2
Aborto	77	3.8
Edema, proteinuria y trastornos hipertensivos en el embarazo, parto y puerperio	594	29.0
Hemorragia del embarazo parto y posparto	331	16.2
Diabetes mellitus en el embarazo	4	0.2
Trabajo de parto obstruido	13	0.6
Complicaciones del puerperio	121	5.9
Las demás obstétricas directas	217	10.6
Debida a VIH ^{2/}	11	0.5
Causas obstétricas indirectas	160	7.8
Muerte obstétrica de causa no especificada	9	0.4

Información Preliminar.

1/ Defunciones calculadas a partir de la corrección del subregistro de defunciones maternas.

2/ Muertes codificadas en (B20 a B24), en las cuales se sabe que la persona estuvo embarazada (Nota de la CIE-10 Vol. 2).

* Tasa por 100,000 nacidos estimados por CONAPO.

Fuente: INEGI/SSA, Dirección General de Información y Evaluación del Desempeño.

CONAPO, 2002. Proyecciones de la Población de México, 2000-2050.

Tendencias de la Mortalidad según Grupos de Edad
Estados Unidos Mexicanos
1980 - 2002

AÑO	General 1/	Infantil 2/	Preescolar 3/	Escolar 4/	Productiva 5/	Pos-productiva 6/	Materna 7/
1980	6.4	41.9	3.2	8.2	4.4	51.1	15.6
1985	5.4	29.6	2.4	6.0	3.7	53.2	11.4
1990	5.0	27.8	2.2	5.3	3.1	52.1	8.9
1991	4.7	24.1	1.5	4.4	3.1	51.6	8.7
1992	4.6	22.0	1.2	3.9	3.1	50.7	8.6
1993	4.6	20.8	1.2	3.8	3.0	50.7	8.5
1994	4.5	20.8	1.1	3.6	3.0	50.0	8.4
1995	4.6	20.5	1.1	3.6	2.9	51.0	8.3
1996	4.6	19.9	1.1	3.6	2.8	51.5	8.3
1997	4.5	19.8	1.0	3.5	2.8	50.2	8.2
1998	4.5	19.2	0.9	3.5	2.8	49.3	8.2
1999	4.4	18.7	0.9	3.3	2.7	48.4	8.1
2000	4.3	18.3	0.8	3.1	2.6	46.2	7.9
2001	4.3	17.4	0.8	3.1	2.6	46.0	7.7
2002 8/	4.4	21.4	0.8	2.8	2.6	45.9	7.6

1/ Tasa por 1,000 habitantes.

2/ Probabilidades de morir con base en tablas de mortalidad.

3/ Tasa por 1,000 habitantes de 1 a 4 años.

4/ Tasa por 10,000 habitantes de 5 a 14 años.

5/ Tasa por 1,000 habitantes de 15 a 64 años.

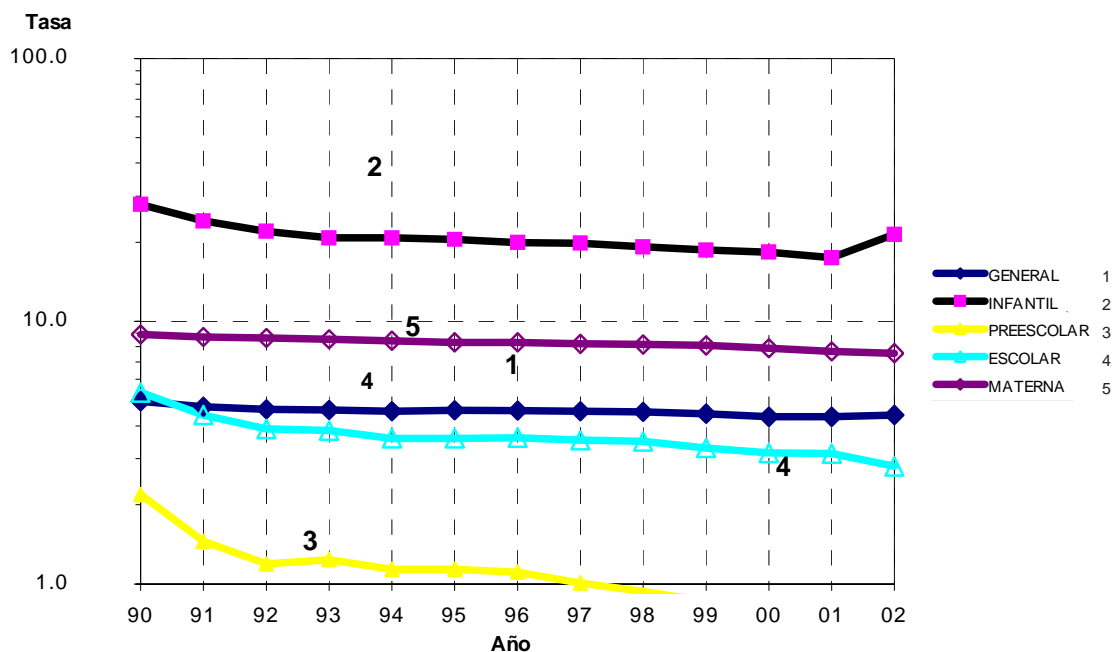
6/ Tasa por 1,000 habitantes de 65 y más años.

7/ Tasa por 10,000 nacidos vivos. Calculado a partir de la corrección del subregistro de defunciones maternas y los nacimientos estimados por CONAPO.

8/ Información Preliminar.

Fuente: INEGI/SSA, Dirección General de Información y Evaluación del Desempeño.

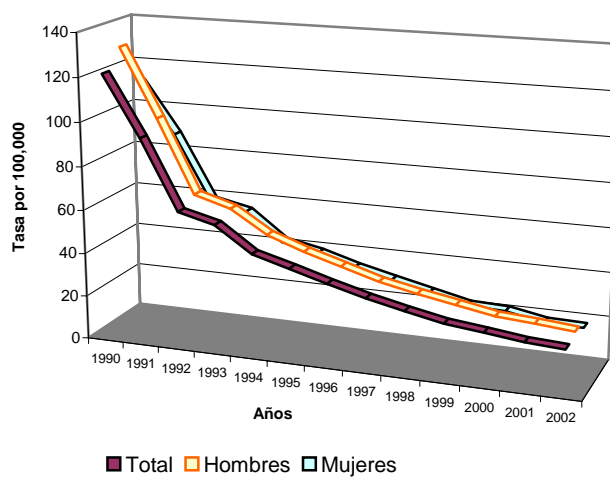
CONAPO, 2002. Proyecciones de la Población de México, 2000-2050.



Mortalidad por enfermedades infecciosas intestinales en < 5 años
Estados Unidos Mexicanos
1990 - 2002

Año	Total	Hombres	Mujeres
1990	121.41	130.3	111.4
1991	93.74	99.1	87.9
1992	62.04	65.5	58.3
1993	57.76	60.6	54.7
1994	46.26	50.3	42.1
1995	41.54	44.2	38.8
1996	36.56	39.2	33.8
1997	32.01	34.3	29.7
1998	28.27	30.7	25.7
1999	24.82	27.6	21.9
2000	22.86	24.4	21.2
2001	20.75	23.3	18.1
2002	19.75	21.7	17.7

Mortalidad por enfermedades infecciosas intestinales en menores de 5 años, según sexo, 1990-2002



Tasa por 100,000 niños menores de 5 años.

Fuente: SSA. Dirección General de Información y Evaluación del Desempeño.
 CONAPO, 2002. Proyecciones de la Población de México, 2000-2050.

*Mortalidad por diarreas en niños menores de 5 años por entidad federativa
Estados Unidos Mexicanos
México, 2002*

Entidad Federativa	Hombres	Mujeres
Nacional	21,68	17,66
Aguascalientes	14,01	14,58
Baja California	15,13	5,77
Baja California Sur	4,19	13,28
Campeche	12,29	2,57
Coahuila	12,66	5,80
Colima	11,06	3,83
Chiapas	36,51	44,66
Chihuahua	12,34	8,01
Distrito Federal	11,64	9,78
Durango	4,82	3,77
Guanajuato	26,17	15,89
Guerrero	24,82	17,27
Hidalgo	21,39	18,02
Jalisco	12,08	12,02
México	29,71	27,00
Michoacán	16,08	10,72
Morelos	24,13	18,86
Nayarit	18,21	14,81
Nuevo León	3,98	2,60
Oaxaca	49,22	35,26
Puebla	48,33	29,16
Querétaro	14,67	21,66
Quintana Roo	14,64	9,58
San Luis Potosí	16,95	18,51
Sinaloa	3,64	5,33
Sonora	8,95	5,96
Tabasco	15,24	17,89
Tamaulipas	10,57	11,05
Tlaxcala	37,42	21,41
Veracruz	24,68	20,73
Yucatán	31,53	21,96
Zacatecas	10,37	10,79

* Tasa por 100,000 niños menores de cinco años.

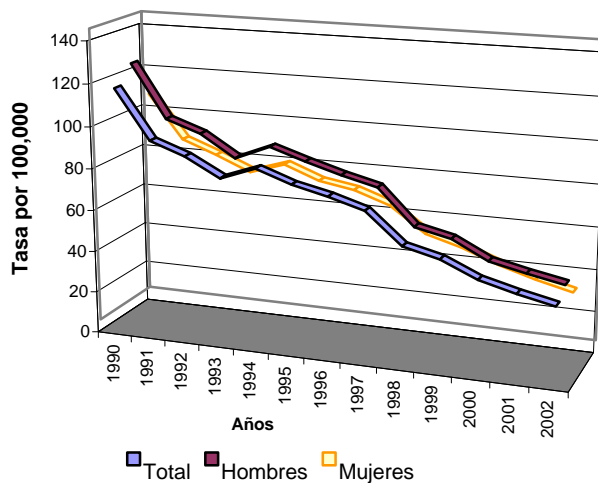
Fuente: SSA. Dirección General de Información y Evaluación del Desempeño.

CONAPO, 2002. Proyecciones de la Población de México, 2000-2050.

*Mortalidad por infecciones respiratorias agudas en < de 5 años
Estados Unidos Mexicanos
1990 - 2002*

Año	Total	Hombres	Mujeres
1990	111,87	120,4	102,4
1991	88,50	95,1	81,3
1992	82,53	89,4	75,1
1993	73,71	79,0	68,1
1994	79,85	86,0	73,4
1995	73,91	80,5	67,1
1996	70,03	75,6	64,2
1997	65,07	71,5	58,4
1998	50,50	54,5	46,4
1999	46,30	50,7	41,7
2000	38,80	42,2	35,2
2001	34,39	38,3	30,2
2002	30,66	35,0	26,0

Mortalidad por infecciones respiratorias agudas en menores de 5 años, según sexo México, 1990-2002



* Tasa por 100,000 niños menores de 5 años.

Fuente: SSA. Dirección General de Información y Evaluación del Desempeño.
CONAPO, 2002. Proyecciones de la Población de México, 2000-2050.

Mortalidad por infecciones respiratorias agudas en menores de 5 años
Estados Unidos Mexicanos
 2002

Entidad Federativa	Hombres *	Mujeres *
Nacional	35,00	26,00
Aguascalientes	12,26	14,58
Baja California	23,38	19,47
Baja California Sur	20,97	26,56
Campeche	9,83	12,86
Coahuila	14,24	6,63
Colima	7,37	15,33
Chiapas	48,82	37,63
Chihuahua	21,74	24,02
Distrito Federal	44,90	42,29
Durango	9,64	6,28
Guanajuato	39,61	34,73
Guerrero	15,51	10,80
Hidalgo	32,91	40,34
Jalisco	21,57	14,72
México	101,99	85,32
Michoacán	25,46	22,37
Morelos	15,68	17,60
Nayarit	14,16	8,46
Nuevo León	6,46	6,24
Oaxaca	44,75	30,07
Puebla	108,41	87,49
Querétaro	39,13	43,32
Quintana Roo	23,78	15,32
San Luis Potosí	30,82	31,39
Sinaloa	5,09	3,81
Sonora	22,78	19,60
Tabasco	33,33	22,86
Tamaulipas	12,55	7,60
Tlaxcala	97,29	91,48
Veracruz	32,06	28,43
Yucatán	29,19	19,52
Zacatecas	27,22	24,28

* Tasa por 100,000 niños menores de cinco años.

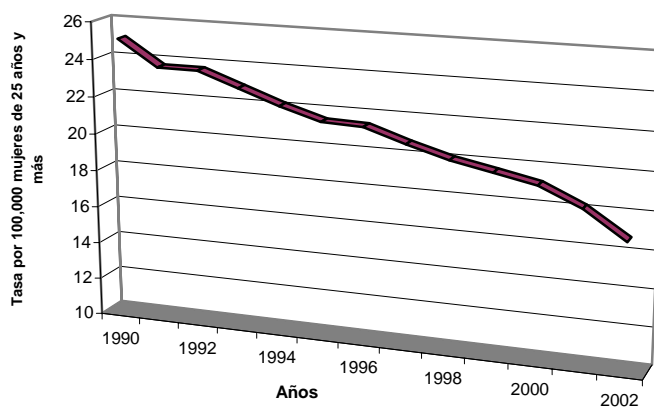
Fuente: SSA. Dirección General de Información y Evaluación del Desempeño.

CONAPO, 2002. Proyecciones de la Población de México, 2000-2050.

Tasa de mortalidad por cáncer cérvico-uterino
Estados Unidos Mexicanos
1990 - 2002

Año	Tasa *
1990	25.07
1991	23.68
1992	23.68
1993	22.91
1994	22.13
1995	21.49
1996	21.41
1997	20.70
1998	20.06
1999	19.63
2000	19.18
2001	18.20
2002	16.74

Mortalidad por cáncer cérvico-uterino, 1990 - 2002



* Tasa de mortalidad por 100,000 mujeres de 25 años y más.

Fuente: INEGI/SSA. Dirección General de Información y Evaluación del Desempeño.
 CONAPO, 2002. Proyecciones de la Población de México, 2000-2050.

*Mortalidad por cáncer cérvico uterino en mujeres de 25 años y más
Estados Unidos Mexicanos
2002*

Entidad Federativa	Tasa *
Nacional	16.74
Aguascalientes	13.40
Baja California	20.00
Baja California Sur	17.55
Campeche	23.15
Coahuila	16.00
Colima	26.12
Chiapas	20.03
Chihuahua	15.56
Distrito Federal	13.75
Durango	11.61
Guanajuato	16.40
Guerrero	18.54
Hidalgo	13.94
Jalisco	14.46
México	12.83
Michoacán	19.75
Morelos	24.95
Nayarit	23.14
Nuevo León	9.44
Oaxaca	26.44
Puebla	17.71
Querétaro	13.03
Quintana Roo	14.33
San Luis Potosí	19.20
Sinaloa	14.29
Sonora	14.45
Tabasco	17.62
Tamaulipas	17.57
Tlaxcala	14.37
Veracruz	24.54
Yucatán	24.59
Zacatecas	11.73

* Tasa por 100,000 mujeres de 25 años y más.

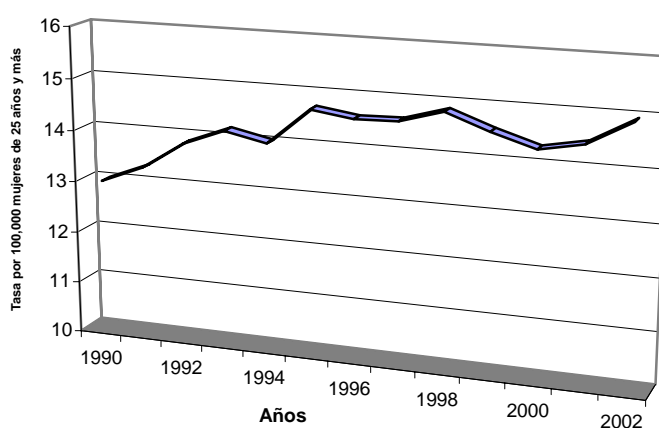
Fuente: INEGI/SSA. Dirección General de Información y Evaluación del Desempeño.

CONAPO, 2002. Proyecciones de la Población de México, 2000-2050.

Mortalidad por cáncer de mama
Estados Unidos Mexicanos
1990 - 2002

Año	Tasa *
1990	12.99
1991	13.32
1992	13.85
1993	14.17
1994	14.00
1995	14.71
1996	14.60
1997	14.62
1998	14.86
1999	14.56
2000	14.31
2001	14.47
2002	14.94

Mortalidad por cáncer de mama, 1990 - 2002



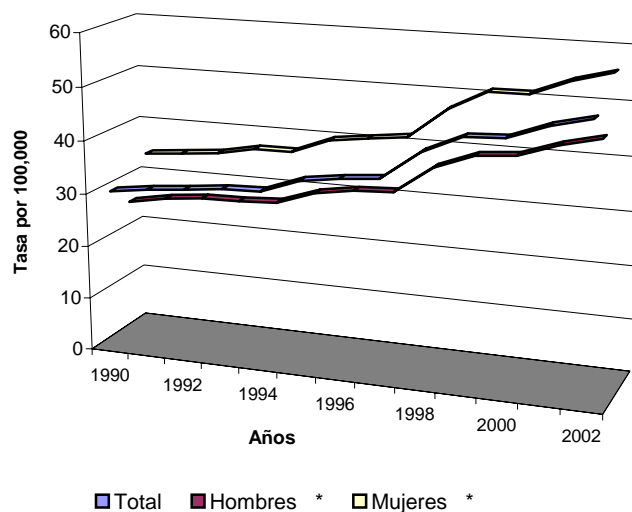
* Tasa por 100,000 mujeres de 25 años y más.

Fuente: INEGI/SSA. Dirección General de Información y Evaluación del Desempeño.
 CONAPO, 2002. Proyecciones de la Población de México, 2000-2050.

Mortalidad por diabetes, según sexo
Estados Unidos Mexicanos
1990 - 2002

Año	Total	Hombres *	Mujeres *
1990	30.32	26.42	34.09
1991	31.28	27.74	34.72
1992	31.97	28.50	35.39
1993	32.76	28.63	36.83
1994	32.97	29.01	36.88
1995	35.58	31.49	39.64
1996	36.63	32.62	40.58
1997	37.25	33.00	41.46
1998	42.65	38.14	47.10
1999	45.89	40.91	50.82
2000	46.26	41.56	50.93
2001	48.96	44.01	53.83
2002	50.68	45.72	55.74

Mortalidad por diabetes según sexo, 1990 - 2002



* Tasa por 100,000.

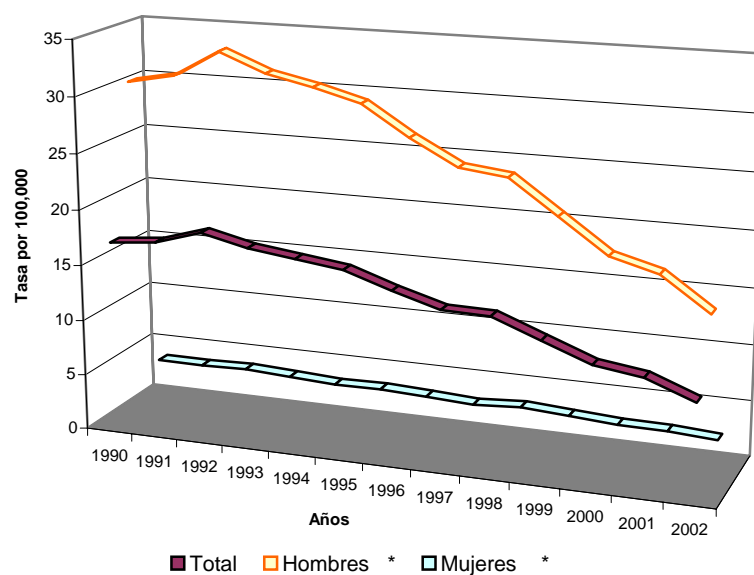
Fuente: SSA. Dirección General de Información y Evaluación del Desempeño.

CONAPO, 2002. Proyecciones de la Población de México, 2000-2050.

Tasa de mortalidad por homicidios
Estados Unidos Mexicanos
1990 - 2002

Año	Total	Hombres *	Mujeres *
1990	16.97	30.4	3.5
1991	17.35	31.2	3.5
1992	18.61	33.6	3.6
1993	17.65	32.0	3.4
1994	17.09	31.1	3.2
1995	16.55	30.0	3.2
1996	15.15	27.3	3.0
1997	13.93	25.1	2.8
1998	13.82	24.6	3.1
1999	12.20	21.7	2.8
2000	10.57	18.7	2.5
2001	9.98	17.5	2.5
2002	8.35	14.5	2.2

Mortalidad por homicidios, según sexo, 1990-2002



* Tasa por 100,0000

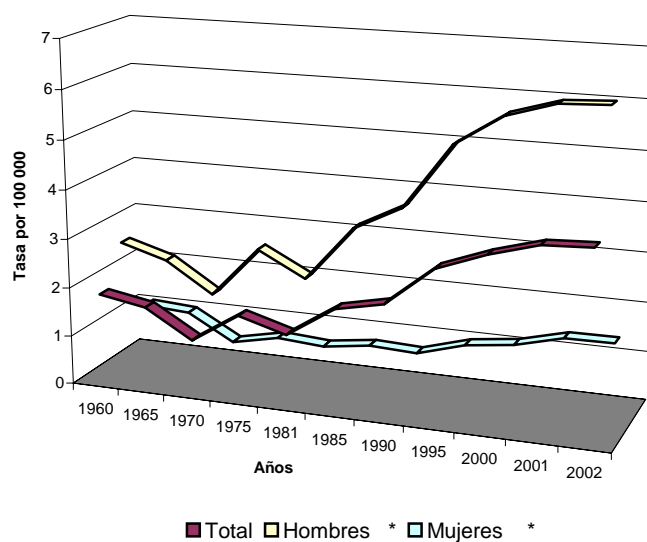
Fuente: INEGI/SSA. Dirección General de Información y Evaluación del Desempeño.

CONAPO, 2002. Proyecciones de la Población de México, 2000-2050.

*Mortalidad por suicidios
Estados Unidos Mexicanos
1960 - 2002*

Año	Total	Hombres *	Mujeres *
1960	1.83	2.64	1.02
1965	1.67	2.37	0.96
1970	1.10	1.76	0.43
1975	1.72	2.79	0.64
1981	1.44	2.29	0.57
1985	2.07	3.40	0.70
1990	2.27	3.90	0.66
1995	3.07	5.21	0.94
2000	3.44	5.84	1.06
2001	3.72	6.14	1.32
2002	3.77	6.18	1.33

Mortalidad por suicidios, 1960 - 2002

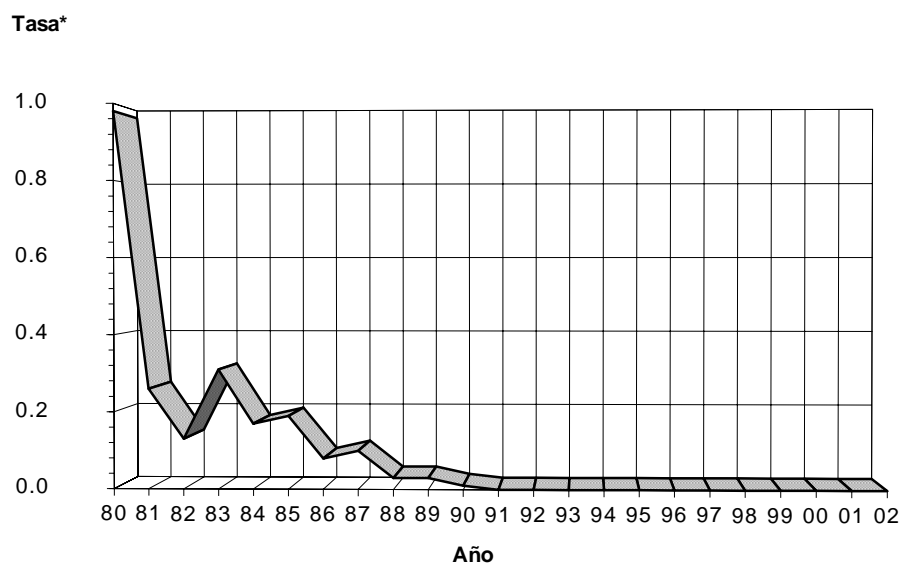


* Tasa por 100,000.

Fuente: INEGI/SSA. Dirección General de Información y Evaluación del Desempeño.
CONAPO, 2002. Proyecciones de la Población de México, 2000-2050.

**Tendencia de la Morbilidad por Poliomielitis Aguda
Estados Unidos Mexicanos
1980 - 2002**

AÑO	CASOS	TASA*
1980	682	0.98
1981	186	0.26
1982	98	0.13
1983	232	0.31
1984	128	0.17
1985	148	0.19
1986	65	0.08
1987	81	0.10
1988	21	0.03
1989	27	0.03
1990	7	0.01
1991	0	0.00
1992	0	0.00
1993	0	0.00
1994	0	0.00
1995	0	0.00
1996	0	0.00
1997	0	0.00
1998	0	0.00
1999	0	0.00
2000	0	0.00
2001	0	0.00
2002	0	0.00

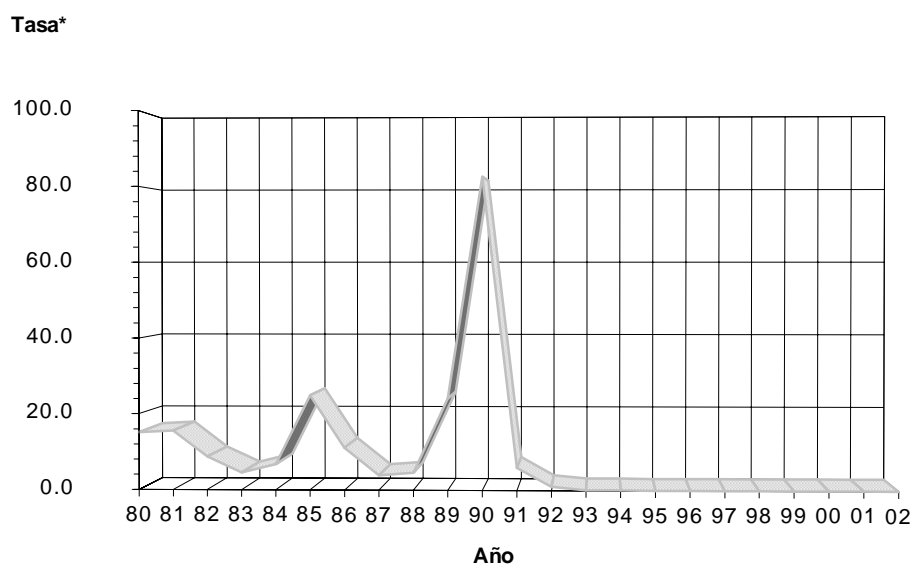


*Tasa por 100,000 habitantes

Fuente: SSA. Dirección General de Epidemiología

**Tendencia de la Morbilidad por Sarampión
Estados Unidos Mexicanos
1980 - 2002**

AÑO	CASOS	TASA*
1980	10,546	15.14
1981	11,136	15.60
1982	6,364	8.71
1983	3,368	4.51
1984	5,158	6.76
1985	19,460	24.97
1986	8,883	11.17
1987	3,156	3.89
1988	3,789	4.58
1989	20,381	24.18
1990	68,782	82.50
1991	5,077	5.97
1992	846	0.97
1993	172	0.14
1994	128	0.14
1995	12	0.01
1996	2	0.00
1997	0	0.00
1998	0	0.00
1999	0	0.00
2000	30	0.03
2001	0	0.00
2002	0	0.00



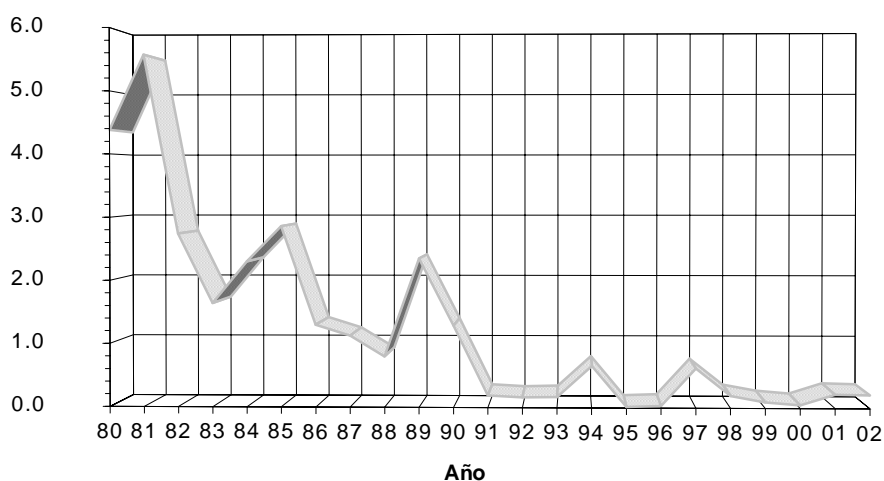
*Tasa por 100,000 habitantes

Fuente: SSA. Dirección General de Epidemiología

**Tendencia de la Morbilidad por Tos Ferina
Estados Unidos Mexicanos
1980 - 2002**

AÑO	CASOS	TASA*
1980	3,048	4.38
1981	3,977	5.57
1982	2,000	2.74
1983	1,227	1.64
1984	1,753	2.30
1985	2,231	2.86
1986	1,035	1.30
1987	914	1.13
1988	659	0.80
1989	1,978	2.35
1990	1,078	1.29
1991	163	0.19
1992	136	0.16
1993	149	0.17
1994	599	0.66
1995	15	0.02
1996	32	0.03
1997	593	0.62
1998	188	0.19
1999	92	0.09
2000	53	0.05
2001	218	0.22
2002	214	0.21

Tasa*

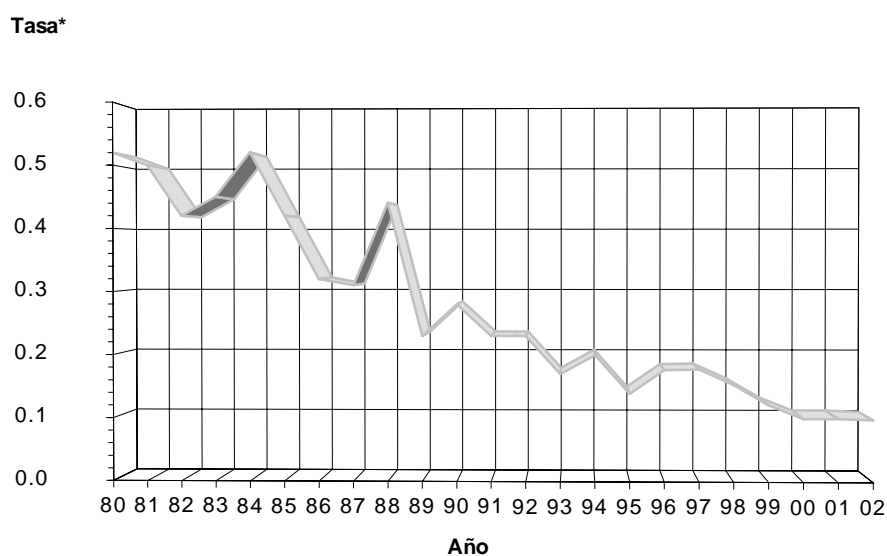


*Tasa por 100,000 habitantes

Fuente: SSA. Dirección General de Epidemiología

Tendencia de la Morbilidad por Tétanos
Estados Unidos Mexicanos
1980 - 2002

AÑO	CASOS	TASA*
1980	363	0.52
1981	359	0.50
1982	307	0.42
1983	339	0.45
1984	399	0.52
1985	317	0.42
1986	255	0.32
1987	252	0.31
1988	364	0.44
1989	198	0.23
1990	236	0.28
1991	194	0.23
1992	202	0.23
1993	148	0.17
1994	177	0.20
1995	128	0.14
1996	165	0.18
1997	169	0.18
1998	148	0.15
1999	119	0.12
2000	103	0.10
2001	101	0.10
2001	101	0.10



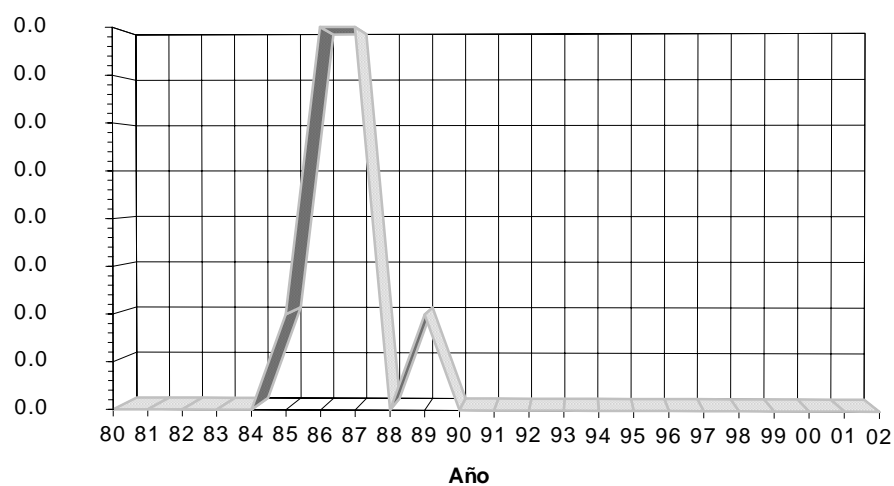
*Tasa por 100,000 habitantes

Fuente: SSA. Dirección General de Epidemiología

Tendencia de la Morbilidad por Difteria
Estados Unidos Mexicanos
1980 - 2002

AÑO	CASOS	TASA*
1980	3	0.00
1981	1	0.00
1982	0	0.00
1983	0	0.00
1984	0	0.00
1985	4	0.01
1986	28	0.04
1987	31	0.04
1988	2	0.00
1989	6	0.01
1990	0	0.00
1991	1	0.00
1992	0	0.00
1993	0	0.00
1994	0	0.00
1995	0	0.00
1996	0	0.00
1997	0	0.00
1998	0	0.00
1999	0	0.00
2000	0	0.00
2001	0	0.00
2002	0	0.00

Tasa*



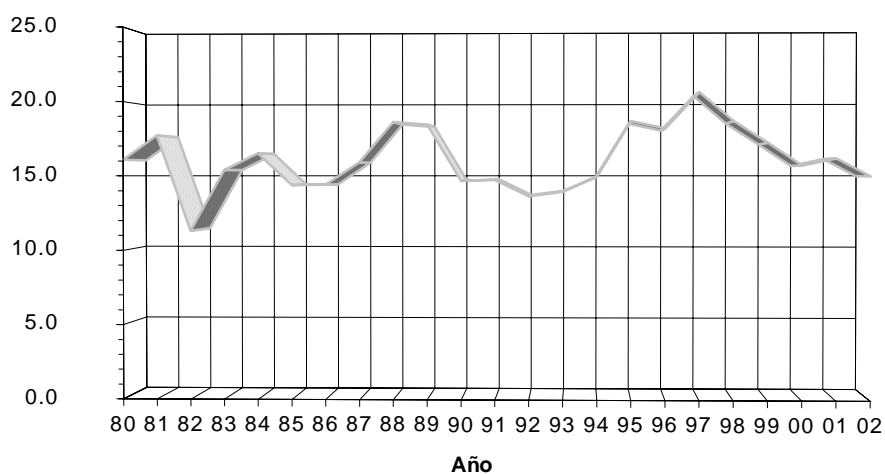
*Tasa por 100,000 habitantes

Fuente: SSA. Dirección General de Epidemiología

**Tendencia de la Morbilidad por Tuberculosis Pulmonar
Estados Unidos Mexicanos
1980 - 2002**

AÑO	CASOS	TASA*
1980	11,165	16.09
1981	12,651	17.72
1982	8,265	11.31
1983	11,506	15.40
1984	12,609	16.52
1985	11,211	14.38
1986	11,455	14.40
1987	12,906	15.91
1988	13,129	18.61
1989	13,406	18.43
1990	12,242	14.66
1991	12,554	14.74
1992	11,855	13.64
1993	12,370	13.94
1994	13,451	14.92
1995	17,157	18.65
1996	16,995	18.16
1997	19,577	20.58
1998	18,032	18.66
1999	16,881	17.20
2000	15,649	15.69
2001	16,323	16.16
2002	15,432	14.98

Tasa*



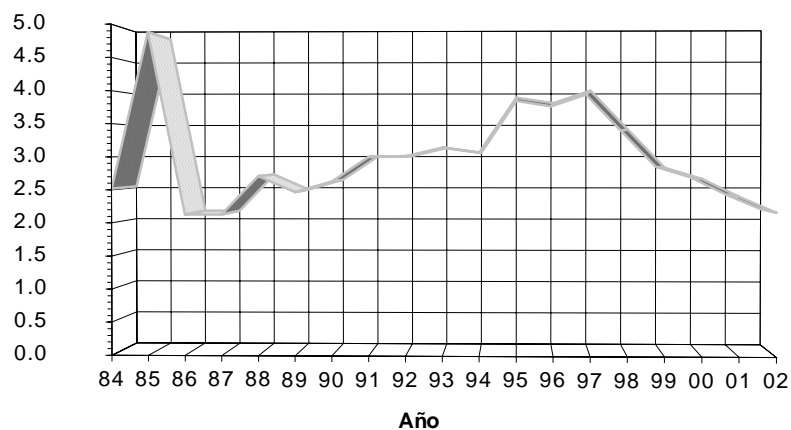
*Tasa por 100,000 habitantes

Fuente: SSA. Dirección General de Epidemiología

**Tendencia de la Morbilidad por Tuberculosis otras formas
Estados Unidos Mexicanos
1980 - 2002**

AÑO	CASOS	TASA*
1980	N.D	-
1981	N.D	-
1982	N.D	-
1983	N.D	-
1984	1,922	2.52
1985	3,806	4.88
1986	1,695	2.13
1987	1,725	2.13
1988	2,242	2.71
1989	2,083	2.47
1990	2,195	2.63
1991	2,555	3.00
1992	2,611	3.01
1993	2,775	3.14
1994	2,759	3.06
1995	3,576	3.89
1996	3,559	3.80
1997	3,798	3.99
1998	3,297	3.41
1999	2,782	2.83
2000	2,666	2.67
2001	2,422	2.40
2002	2,230	2.16

Tasa*



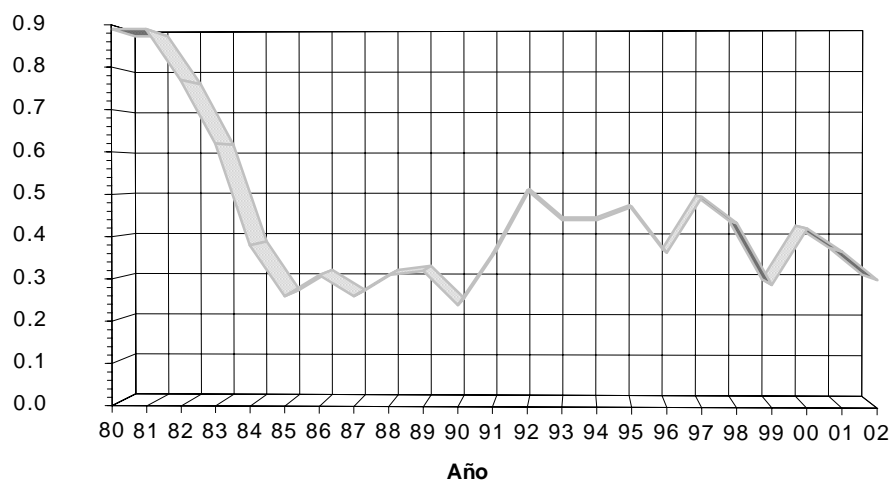
*Tasa por 100,000 habitantes

Fuente: SSA. Dirección General de Epidemiología

Tendencia de la Morbilidad por Lepra
Estados Unidos Mexicanos
1980 - 2002

AÑO	CASOS	TASA*
1980	621	0.89
1981	632	0.89
1982	564	0.77
1983	465	0.62
1984	289	0.38
1985	204	0.26
1986	250	0.31
1987	213	0.26
1988	257	0.31
1989	267	0.32
1990	199	0.24
1991	310	0.36
1992	445	0.51
1993	388	0.44
1994	397	0.44
1995	433	0.47
1996	340	0.36
1997	470	0.49
1998	418	0.43
1999	283	0.29
2000	414	0.42
2001	365	0.37
2002	309	0.30

Tasa*



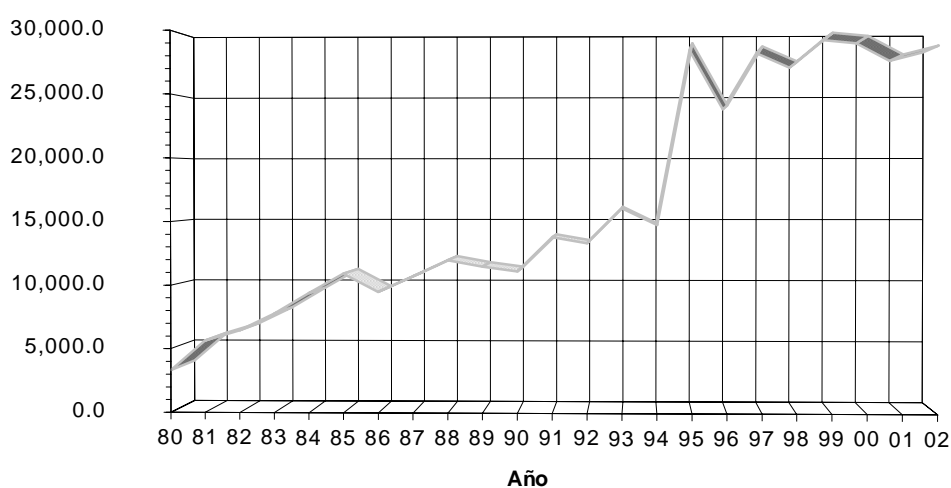
*Tasa por 100,000 habitantes

Fuente: SSA. Dirección General de Epidemiología

**Tendencia de la Morbilidad por Infecciones Respiratorias Agudas
Estados Unidos Mexicanos
1980 - 2002**

AÑO	CASOS	TASA*
1980	2,313,197	3,320.93
1981	4,025,442	5,638.76
1982	4,721,683	6,461.99
1983	5,799,483	7,762.98
1984	7,158,759	9,379.24
1985	8,502,817	10,909.68
1986	7,554,083	9,496.95
1987	8,700,519	10,722.93
1988	9,899,699	11,967.55
1989	9,668,848	11,473.33
1990	9,264,520	11,112.07
1991	11,723,215	13,784.96
1992	11,558,839	13,320.52
1993	14,196,536	16,047.63
1994	13,291,100	14,740.85
1995	26,574,579	28,887.87
1996	22,507,643	24,053.92
1997	27,242,388	28,637.76
1998	26,542,632	27,462.93
1999	29,130,929	29,685.33
2000	29,318,354	29,427.32
2001	28,259,646	27,980.49
2002	29,560,794	28,688.67

Tasa*



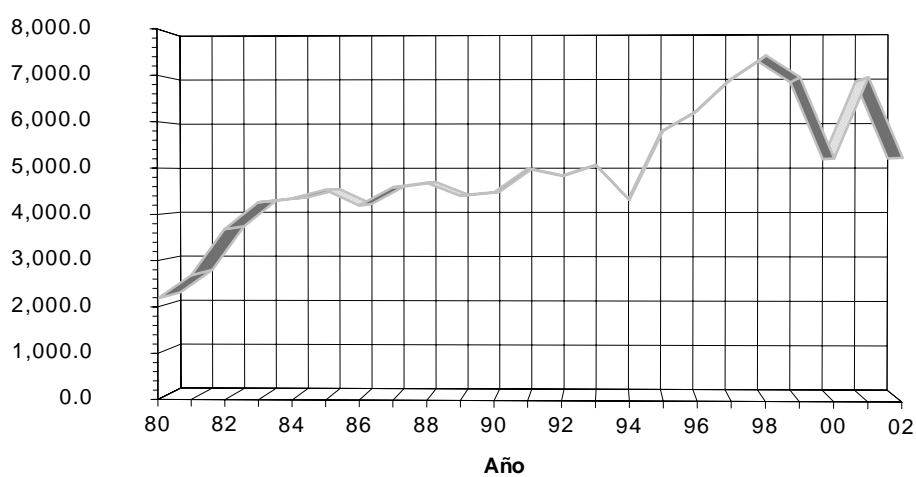
*Tasa por 100,000 habitantes

Fuente: SSA. Dirección General de Epidemiología

**Tendencia de la Morbilidad por Enfermedades Diarreicas
Estados Unidos Mexicanos
1980 - 2002**

AÑO	CASOS	TASA*
1980	1,519,791	2,181.88
1981	1,919,292	2,688.50
1982	2,692,159	3,684.43
1983	3,184,523	4,262.69
1984	3,313,417	4,341.16
1985	3,528,500	4,527.30
1986	3,335,245	4,193.05
1987	3,721,826	4,586.95
1988	3,873,520	4,682.62
1989	3,707,434	4,399.35
1990	3,724,536	4,467.29
1991	4,236,261	4,981.29
1992	4,193,049	4,832.11
1993	4,482,983	5,067.52
1994	3,888,649	4,312.81
1995	5,344,590	5,809.83
1996	5,830,323	6,230.87
1997	6,577,450	6,914.35
1998	7,151,739	7,399.71
1999	6,805,724	6,935.25
2000	5,184,776	5,203.32
2001	6,908,455	6,937.44
2002	5,374,980	5,216.40

Tasa*



*Tasa por 100,000 habitantes

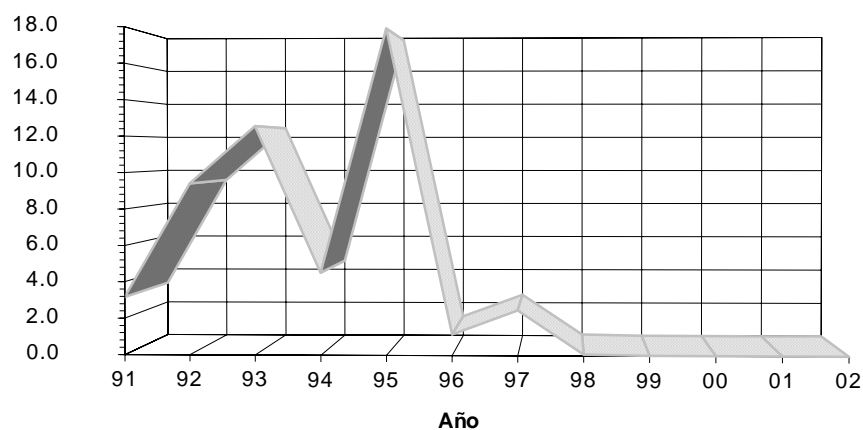
No incluye absceso hepático amibiano (006.3.9a. Rev. Y A06.4.10a. Rev.)

Fuente: SSA. Dirección General de Epidemiología

**Tendencia de la Morbilidad por Cólera
Estados Unidos Mexicanos
1980 - 2002**

AÑO	CASOS	TASA*
1991	2,690	3.16
1992	8,162	9.41
1993	11,091	12.54
1994	4,075	4.52
1995	16,430	17.86
1996	1,088	1.16
1997	2,356	2.48
1998	71	0.07
1999	9	0.01
2000	5	0.01
2001	1	0.00
2002	0	0.00

Tasa*

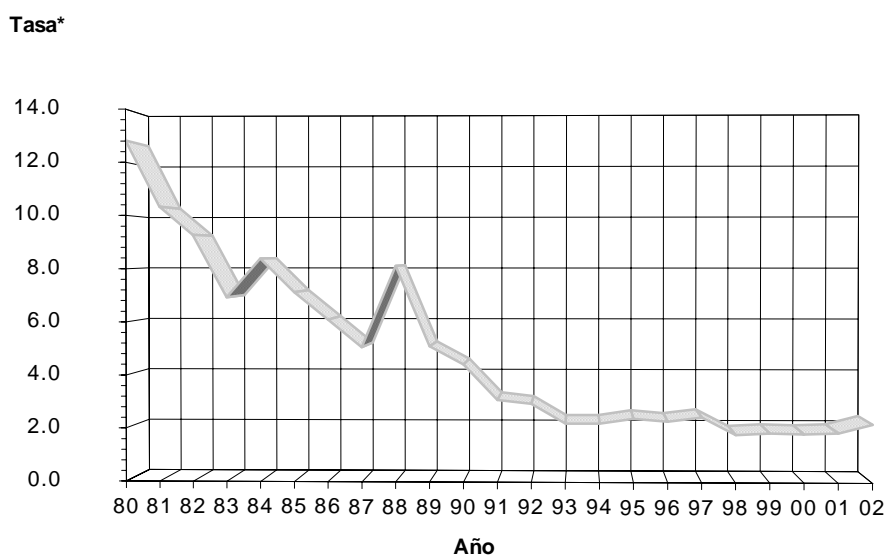


*Tasa por 100,000 habitantes

Fuente: SSA. Dirección General de Epidemiología

*Tendencia de la Morbilidad por Sífilis Adquirida
Estados Unidos Mexicanos
1980 - 2002*

AÑO	CASOS	TASA*
1980	8,931	12.82
1981	7,376	10.33
1982	6,773	9.27
1983	5,176	6.93
1984	6,396	8.38
1985	5,547	7.12
1986	4,844	6.09
1987	4,109	5.06
1988	6,712	8.11
1989	4,294	5.10
1990	3,685	4.42
1991	2,632	3.09
1992	2,553	2.94
1993	1,947	2.20
1994	1,991	2.21
1995	2,204	2.40
1996	2,140	2.29
1997	2,322	2.44
1998	1,732	1.79
1999	1,821	1.86
2000	1,824	1.82
2001	1,876	1.86
2002	2,256	2.19



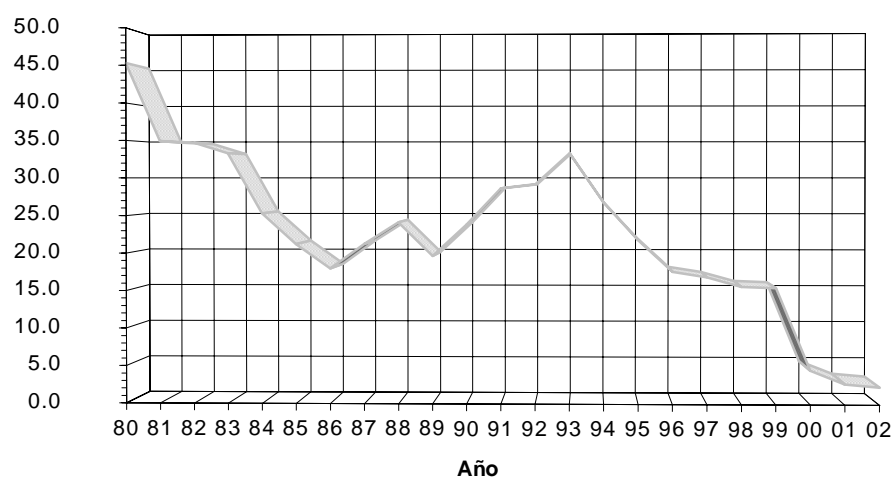
*Tasa por 100,000 habitantes

Fuente: SSA. Dirección General de Epidemiología

**Tendencia de la Morbilidad por Infecciones Gonocócicas
Estados Unidos Mexicanos
1980 - 2002**

AÑO	CASOS	TASA*
1980	31,546	45.29
1981	24,924	34.91
1982	25,354	34.70
1983	24,868	33.29
1984	19,302	25.29
1985	16,534	21.21
1986	14,306	17.99
1987	17,259	21.27
1988	19,961	24.13
1989	16,558	19.65
1990	19,870	23.83
1991	24,335	28.61
1992	25,292	29.15
1993	29,439	33.28
1994	24,085	26.71
1995	20,027	21.77
1996	16,471	17.60
1997	16,050	16.87
1998	15,101	15.62
1999	15,169	15.46
2000	4,567	4.54
2001	2,767	2.74
2002	2,414	2.34

Tasa*



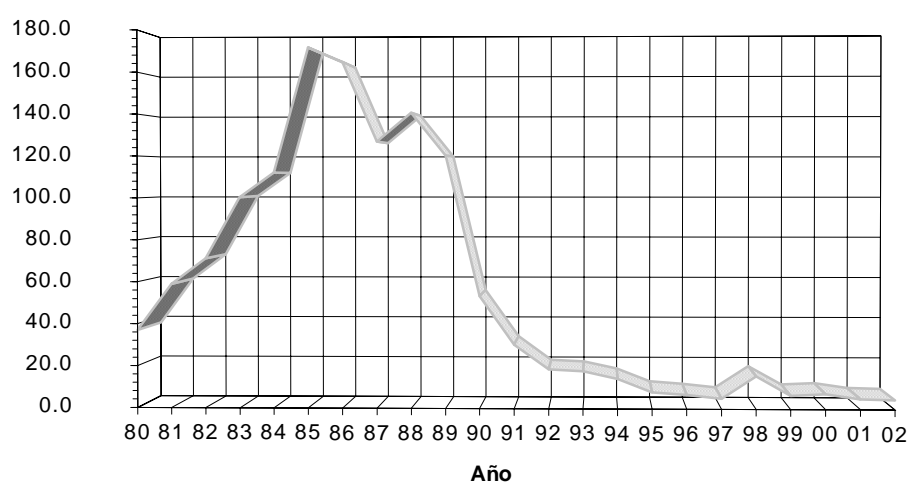
*Tasa por 100,000 habitantes

Fuente: SSA. Dirección General de Epidemiología

**Tendencia de la Morbilidad por Paludismo P. Vivax
Estados Unidos Mexicanos
1980 - 2002**

AÑO	CASOS	TASA*
1980	25,734	36.94
1981	42,104	58.98
1982	52,094	71.29
1983	75,029	100.43
1984	85,501	112.02
1985	133,698	171.54
1986	130,915	164.59
1987	102,938	126.87
1988	116,230	140.51
1989	101,241	120.14
1990	44,513	53.39
1991	26,565	30.44
1992	16,170	18.63
1993	15,793	17.85
1994	12,864	14.27
1995	7,330	7.97
1996	6,293	6.73
1997	4,788	5.03
1998	15,100	15.62
1999	6,402	6.52
2000	7,259	7.27
2001	4,927	4.88
2002	4,605	4.47

Tasa*



*Tasa por 100,000 habitantes

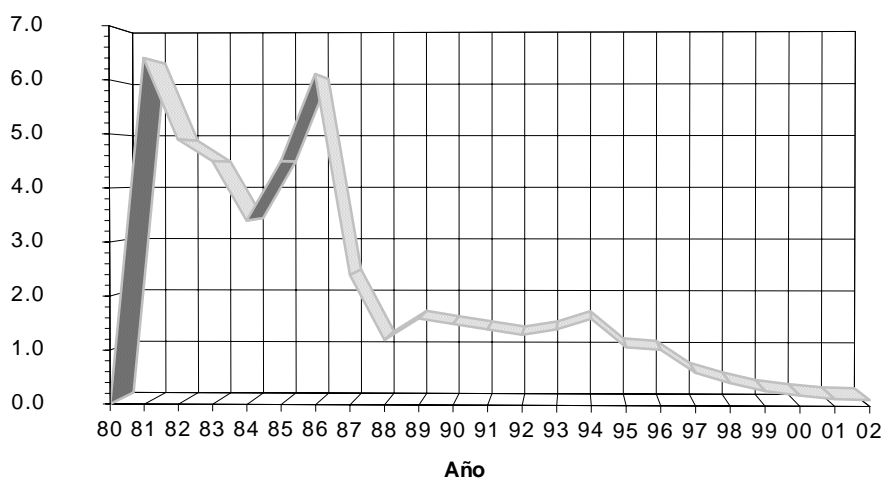
Fuente: SSA. Dirección General de Epidemiología

**Tendencia de la Morbilidad por Oncocercosis
Estados Unidos Mexicanos
1980 - 2002**

AÑO	CASOS	TASA*
1980	0	0.0
1981	3,107	6.4
1982	2,436	4.9
1983	2,169	4.5
1984	1,695	3.4
1985	2,264	4.5
1986	3,266	6.1
1987	1,358	2.4
1988	1,431	1.2
1989	1,395	1.6
1990	1,252	1.5
1991	1,238	1.4
1992	1,138	1.3
1993	1,234	1.4
1994	1,470	1.6
1995	989	1.1
1996	963	1.0
1997	579	0.6
1998	411	0.4
1999	274	0.3
2000	174	0.2
2001	139	0.1
2002	125	0.1

*Preliminar

Tasa*

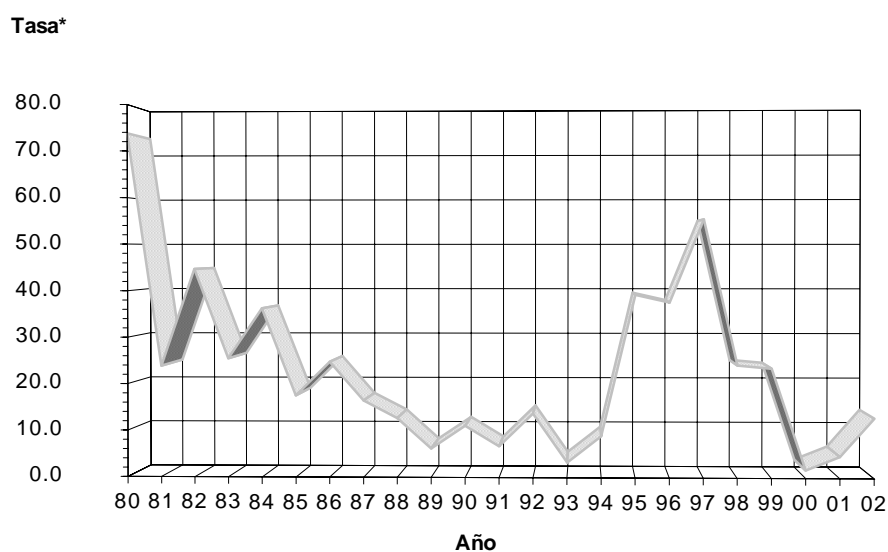


*Tasa por 100,000 habitantes

Fuente: SSA. Dirección General de Epidemiología

**Tendencia de la Morbilidad por Dengue Clásico
Estados Unidos Mexicanos
1980 - 2002**

AÑO	CASOS	TASA*
1980	51,406	73.80
1981	17,046	23.88
1982	32,640	44.67
1983	19,028	25.47
1984	27,645	36.22
1985	13,688	17.56
1986	19,708	24.78
1987	13,371	16.48
1988	10,526	12.72
1989	7,120	6.20
1990	9,516	11.09
1991	5,863	6.72
1992	11,925	13.74
1993	2,899	3.28
1994	8,072	8.95
1995	36,029	39.17
1996	35,082	37.49
1997	52,561	55.25
1998	23,267	24.07
1999	22,982	23.42
2000	1,714	1.72
2001	4,643	4.60
2002	13,254	12.86



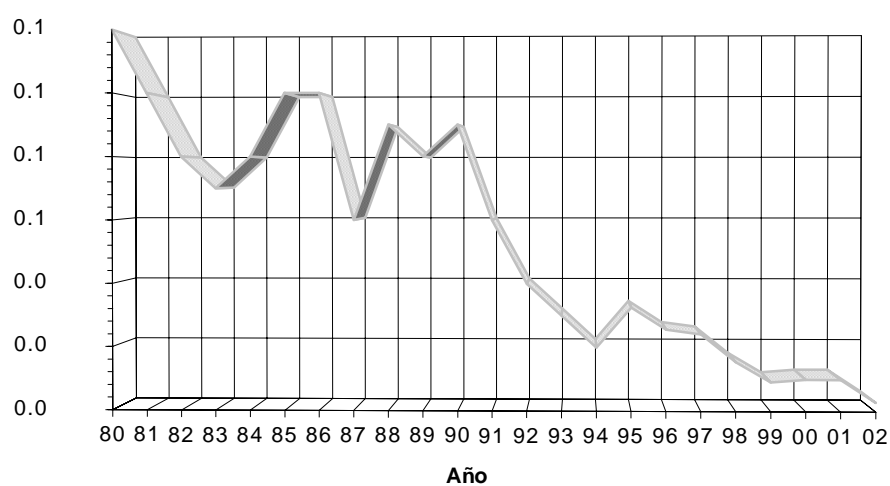
*Tasa por 100,000 habitantes

Fuente: SSA. Dirección General de Epidemiología

Tendencia de la Morbilidad por Rabia
Estados Unidos Mexicanos
1980 - 2002

AÑO	CASOS	TASA*
1980	83	0.12
1981	71	0.10
1982	55	0.08
1983	55	0.07
1984	58	0.08
1985	76	0.10
1986	79	0.10
1987	51	0.06
1988	72	0.09
1989	66	0.08
1990	73	0.09
1991	50	0.06
1992	35	0.04
1993	26	0.03
1994	22	0.02
1995	30	0.03
1996	24	0.03
1997	23	0.02
1998	15	0.02
1999	9	0.01
2000	5	0.01
2001	7	0.01
2002	3	0.00

Tasa*



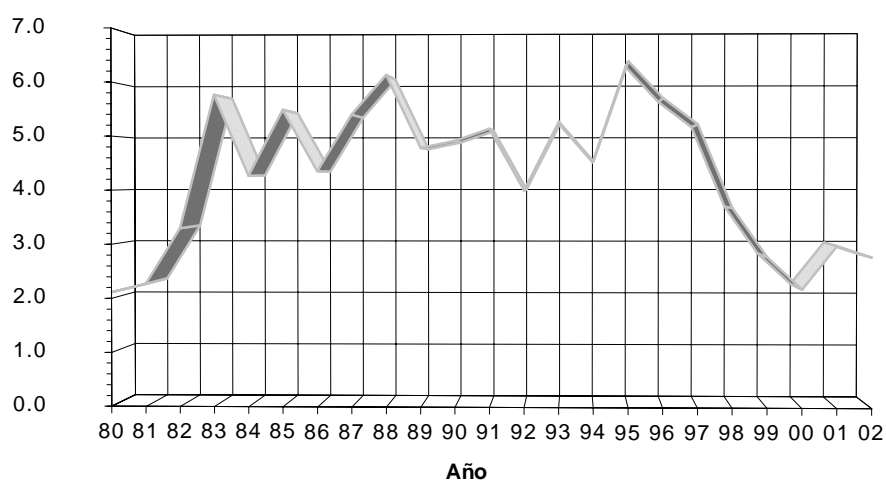
*Tasa por 100,000 habitantes

Fuente: SSA. Dirección General de Epidemiología

**Tendencia de la Morbilidad por Brucelosis
Estados Unidos Mexicanos
1980 - 2002**

AÑO	CASOS	TASA*
1980	1,471	2.11
1981	1,617	2.27
1982	2,409	3.30
1983	4,300	5.76
1984	3,260	4.27
1985	4,272	5.48
1986	3,461	4.35
1987	4,374	5.39
1988	5,063	6.12
1989	4,025	4.78
1990	4,106	4.91
1991	4,375	5.13
1992	4,012	4.00
1993	4,652	5.26
1994	4,083	4.53
1995	5,860	6.37
1996	5,324	5.69
1997	4,955	5.21
1998	3,550	3.67
1999	2,719	2.77
2000	2,171	2.18
2001	3,013	2.98
2002	2,851	2.77

Tasa*



*Tasa por 100,000 habitantes

Fuente: SSA. Dirección General de Epidemiología

Recursos humanos y físicos por entidad federativa ^{1/}
2002

Entidad Federativa	Médicos* ^{2/}	Camas censables *	Consultas por Consultorios
Nacional	1.15	0.74	23.48
Aguascalientes	1.45	0.79	27.37
Baja California	0.82	0.59	23.71
Baja California Sur	2.01	1.23	17.92
Campeche	1.64	0.92	17.97
Coahuila	1.20	0.90	29.09
Colima	1.59	0.89	17.99
Chiapas	0.76	0.41	20.60
Chihuahua	0.95	0.75	25.06
Distrito Federal	2.76	1.91	25.38
Durango	1.38	0.83	21.98
Guanajuato	0.82	0.52	23.51
Guerrero	1.05	0.49	18.40
Hidalgo	1.05	0.53	20.11
Jalisco	1.21	0.92	24.85
México	0.63	0.46	28.60
Michoacán	0.90	0.51	23.62
Morelos	1.03	0.51	21.31
Nayarit	1.36	0.65	19.28
Nuevo León	1.08	0.78	25.56
Oaxaca	0.89	0.50	17.23
Puebla	0.79	0.54	22.47
Querétaro	1.09	0.52	26.15
Quintana Roo	1.19	0.56	21.87
San Luis Potosí	0.96	0.59	23.70
Sinaloa	1.12	0.72	30.76
Sonora	1.27	0.92	25.28
Tabasco	1.47	0.68	20.61
Tamaulipas	1.33	0.88	22.71
Tlaxcala	1.17	0.54	23.42
Veracruz	1.08	0.61	20.73
Yucatán	1.20	0.86	37.26
Zacatecas	1.12	0.55	21.73

* Por 1,000 habitantes

1/ Incluye datos del sector público

2/ Incluye médicos generales, especialistas, odontólogos, médicos pasantes y residentes de las instituciones del sector público

Fuente: SSA. DGIED. Boletín de Información Estadística No. 22, 2002.

**Principales Servicios Proporcionados
2002 - 2003
Secretaría de Salud**

Servicios	2002	2003 ^{e/}	Variación porcentual
Consulta			
Externa general ^{1/}	66,303,267	72,431,000	9.2
Especializada ^{2/}	9,567,892	10,073,000	5.3
De Urgencias	5,559,009	5,920,000	6.5
De Planificación Familiar ^{3/}	6,337,000	6,532,000	3.1
Odontológica	4,829,069	4,930,000	2.1
Pláticas de Educación para la Salud	5,817,993	6,172,000	6.1
Hospitalización			
Intervenciones quirúrgicas	949,000	994,000	4.7
Egresos	1,717,000	1,813,000	5.6

1/ Se refiere a las consultas que otorgan los médicos generales, pasantes de medicina y las consultas proporcionadas por las enfermeras

2/ Se refiere a las consultas que otorgan médicos especialistas y residentes.

3/ Incluye información de estrategia de extensión de cobertura.

^{e/} Cifras estimadas

Fuente: SSA.DGIED. Sistema de Información en Salud. Subsistema de Servicios.

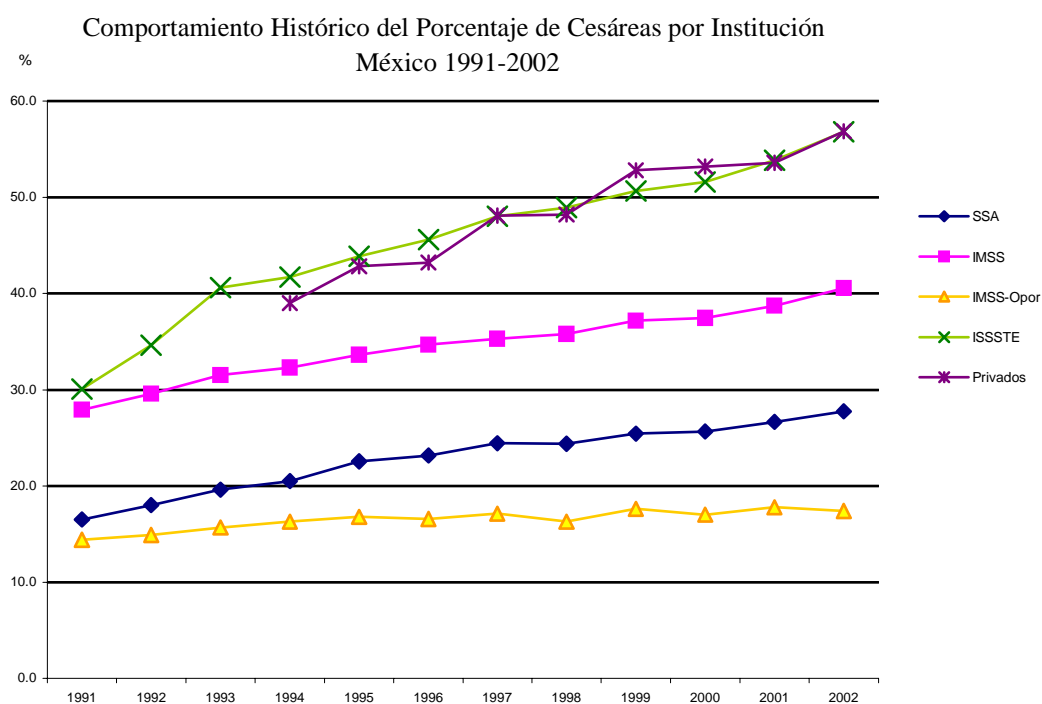
*Porcentaje de nacimientos por cesárea por entidad federativa
2002*

Entidad Federativa	Porcentaje
Nacional	37.76
Aguascalientes	37.20
Baja California	33.85
Baja California Sur	41.96
Campeche	36.77
Coahuila	36.48
Colima	40.60
Chiapas	31.30
Chihuahua	34.37
Distrito Federal	45.14
Durango	30.61
Guanajuato	35.17
Guerrero	32.41
Hidalgo	33.96
Jalisco	37.83
México	37.32
Michoacán	36.49
Morelos	40.52
Nayarit	31.91
Nuevo León	48.71
Oaxaca	32.38
Puebla	36.18
Querétaro	38.50
Quintana Roo	36.06
San Luis Potosí	27.77
Sinaloa	41.99
Sonora	37.40
Tabasco	38.58
Tamaulipas	41.99
Tlaxcala	35.13
Veracruz	36.71
Yucatán	41.06
Zacatecas	26.47

Fuente: SSA. DGIED. Boletín de Información Estadística No. 22, 2002.

Porcentaje de cesáreas por institución
1991 - 2002

Año	SSA	IMSS	IMSS-Opor	ISSSTE	Privados
1991	16.5	27.9	14.4	30.1	
1992	18.0	29.6	14.9	34.6	
1993	19.6	31.5	15.7	40.6	
1994	20.5	32.3	16.3	41.7	39.0
1995	22.6	33.6	16.8	43.9	42.8
1996	23.2	34.7	16.6	45.6	43.2
1997	24.4	35.3	17.1	48.0	48.1
1998	24.4	35.8	16.3	48.9	48.2
1999	25.4	37.2	17.6	50.6	52.8
2000	25.6	37.5	17.0	51.6	53.2
2001	26.7	38.8	17.8	53.9	53.6
2002	27.8	40.6	17.4	56.8	56.9



Fuente: SSA. Dirección General de Información y Evaluación del Desempeño.

*Cobertura de vacunación en niños de 1 año y en niños de 1 a 4 años
México, 2002*

Entidad Federativa	% de niños de 1 año *	% de niños de 1-4 años *
Nacional	94.3	97.9
Aguascalientes	94.4	97.6
Baja California	91.9	97.2
Baja California Sur	90.8	94.4
Campeche	100.0	100.0
Coahuila	97.3	98.8
Colima	98.8	99.4
Chiapas	94.2	97.8
Chihuahua	94.2	98.3
Distrito Federal	77.7	91.4
Durango	95.8	98.5
Guanajuato	96.1	98.4
Guerrero	94.8	98.4
Hidalgo	99.4	99.8
Jalisco	91.6	95.8
México	88.8	96.7
Michoacán	98.3	99.4
Morelos	97.1	99.2
Nayarit	99.9	100.0
Nuevo León	92.6	97.6
Oaxaca	97.2	99.0
Puebla	95.6	97.5
Querétaro	97.0	98.8
Quintana Roo	97.7	99.2
San Luis Potosí	99.5	99.8
Sinaloa	99.0	99.7
Sonora	94.6	98.2
Tabasco	99.2	99.7
Tamaulipas	99.1	99.7
Tlaxcala	96.5	98.9
Veracruz	98.2	99.5
Yucatán	96.5	98.6
Zacatecas	99.0	99.6

* Esquema completo de vacunación

Fuente: SSA. Consejos Estatales de Prevención y Control de Enfermedades PROVAC

*Tiempo de espera y porcentaje de usuarios satisfechos con el tiempo de espera
2002*

Entidad Federativa	Tiempo de espera en Primer Nivel ^{1/}	Tiempo de espera en Urgencias ^{1/}	% de usuarios satisfechos Primer Nivel	% de usuarios satisfechos Urgencias
Nacional	22.60	14.40	87.90	84.60
Aguascalientes	26.20	13.71	88.70	91.90
Baja California	30.50	27.42	69.90	48.49
Baja California Sur	11.90	16.05	93.80	94.30
Campeche	13.70	20.10	91.70	88.11
Coahuila	23.20	6.63	93.10	95.96
Colima	22.60	27.93	84.60	75.46
Chiapas	25.20	16.84	86.50	83.45
Chihuahua	17.10	16.34	89.90	86.73
Distrito Federal ^{2/}	NPMI	NPMI	N.A.	N.A.
Durango	26.70	15.19	90.40	81.96
Guanajuato	26.40	15.79	81.90	90.37
Guerrero	10.00	12.76	83.10	87.65
Hidalgo	23.40	18.49	77.50	33.26
Jalisco	30.90	8.75	82.40	81.71
México	37.50	20.32	80.50	75.55
Michoacán	37.40	18.35	81.10	69.29
Morelos	19.00	5.79	89.30	83.36
Nayarit	21.00	10.30	89.00	91.60
Nuevo León	20.00	23.57	93.20	85.58
Oaxaca	28.10	23.43	86.40	86.24
Puebla	19.20	10.40	91.20	92.13
Querétaro	12.40	13.24	91.70	70.08
Quintana Roo	7.50	12.05	88.10	87.52
San Luis Potosí	26.20	14.33	89.00	86.25
Sinaloa	14.90	9.92	95.40	94.55
Sonora	17.50	12.36	94.60	88.46
Tabasco	21.20	8.93	88.60	88.42
Tamaulipas	31.00	16.82	99.60	88.75
Tlaxcala	10.10	9.16	89.70	94.90
Veracruz	19.10	14.43	90.00	91.02
Yucatán	28.40	19.50	80.60	85.52
Zacatecas	16.94	9.36	96.98	97.49

1/ Tiempo promedio de espera en minutos

2/ NPMI: No participa en el monitoreo de indicadores de la Cruzada Nacional por la Calidad de los Servicios de Salud

N.A.: No aplica

Fuente: SSA. Subsecretaría de Innovación y Calidad. Monitoreo de los Indicadores de la Cruzada Nacional por la Calidad de los Servicios de Salud.

*Gasto público en salud como porcentaje del producto interno bruto 1/
2002*

Entidad Federativa	PIB
Nacional	2.7
Aguascalientes	2.6
Baja California	2.0
Baja California Sur	3.8
Campeche	2.2
Coahuila	2.5
Colima	3.3
Chiapas	4.1
Chihuahua	1.9
Distrito Federal	2.4
Durango	3.2
Guanajuato	2.8
Guerrero	3.4
Hidalgo	3.7
Jalisco	2.8
México	2.1
Michoacán	2.9
Morelos	2.6
Nayarit	4.5
Nuevo León	1.8
Oaxaca	4.2
Puebla	2.4
Querétaro	2.0
Quintana Roo	2.0
San Luis Potosí	2.9
Sinaloa	3.4
Sonora	2.7
Tabasco	5.2
Tamaulipas	2.9
Tlaxcala	3.8
Veracruz	3.9
Yucatán	4.1
Zacatecas	3.7

1/ El PIB nominal por gran división para 2002 es de \$5,596,268,926, cifra preliminar de Cuentas Nacionales de México, INEGI. Y apartir de este total se realizó un prorrateo entre las entidades federativas, tomando en cuenta el crecimiento promedio. Cifras de PAC y Progres a por entidad federativa preeliminaraes al 15 de julio de 2002, pendientes de validar por la Dirección General de Equidad y Desarrollo.

Fuente: SSA. Dirección General de Información y Evaluación del Desempeño.

*Relación entre las aportaciones estatales y federales 1/
2002*

Entidad Federativa	Estatad	Federal
Nacional	9,572,089.3	47,502,493.9
Aguascalientes	88,152.6	525,398.4
Baja California	8,809.0	857,124.6
Baja California Sur	26,404.0	347,430.6
Campeche	78,037.0	580,321.6
Coahuila	102,726.0	865,858.5
Colima	18,016.3	404,271.0
Chiapas	207,927.3	2,545,976.5
Chihuahua	29,165.4	1,094,686.5
Distrito Federal	2,771,181.7	5,030,719.5
Durango	19,824.9	953,195.3
Guanajuato	464,414.2	1,492,604.6
Guerrero	17,756.3	1,980,909.9
Hidalgo	50,101.4	1,563,774.6
Jalisco	1,485,680.3	2,443,203.8
México	104,167.5	6,087,446.0
Michoacán	110,454.8	1,806,938.6
Morelos	91,853.2	737,261.8
Nayarit	60,028.8	593,115.2
Nuevo León	146,256.0	1,141,463.1
Oaxaca	119,214.2	2,329,692.5
Puebla	188,430.4	1,955,124.9
Querétaro	36,859.9	762,725.6
Quintana Roo	72,063.8	564,533.3
San Luis Potosí	230,025.9	1,106,174.0
Sinaloa	214,396.3	1,071,591.0
Sonora	381,007.6	1,068,123.1
Tabasco	1,108,640.0	984,228.6
Tamaulipas	198,073.0	1,353,650.0
Tlaxcala	41,560.0	556,866.4
Veracruz	998,327.7	2,905,367.0
Yucatán	63,745.0	958,030.0
Zacatecas	38,788.8	834,687.4

1/ Cifras expresadas en miles de pesos de 2002, PAC y Oportunidades por entidad federativa preliminares al 15 de julio, pendientes de validar por la Dirección General de Equidad y Desarrollo. Los recursos federales corresponden al ramo 12 y ramo 33 de la SSA. La Información de las aportaciones estatales fue proporcionada por las áreas de planeación de los servicios de salud estatales.

Fuente: SSA.DGIED. Boletín de Información Estadística Número 22, 2002, Voluemen IV. Recursos Financieros.

Gasto público en salud per cápita por tipo de aseguramiento ^{1/}
2002

Entidad Federativa	Asegurados*	No asegurados*
Nacional	1,741.3	1,124.0
Aguascalientes	1,553.6	1,797.8
Baja California	1,542.9	949.7
Baja California Sur	2,470.2	2,516.3
Campeche	2,191.5	1,803.5
Coahuila	1,710.9	1,948.2
Colima	1,743.6	1,793.2
Chiapas	1,234.9	835.5
Chihuahua	1,490.5	1,073.3
Distrito Federal	234.5	2,581.0
Durango	3,429.0	1,576.3
Guanajuato	627.6	700.2
Guerrero	1,299.5	867.0
Hidalgo	7,044.6	1,092.9
Jalisco	1,619.0	1,345.0
México	251.8	944.3
Michoacán	825.8	691.3
Morelos	1,082.2	896.9
Nayarit	11,899.3	1,275.7
Nuevo León	382.2	1,390.7
Oaxaca	2,599.1	942.3
Puebla	593.6	598.7
Querétaro	995.4	1,188.2
Quintana Roo	2,648.0	1,497.7
San Luis Potosí	2,342.8	1,055.4
Sinaloa	1,531.8	1,314.6
Sonora	923.5	1,988.0
Tabasco	4,207.3	1,725.1
Tamaulipas	274.5	1,396.7
Tlaxcala	13,145.5	986.2
Veracruz	682.5	904.9
Yucatán	744.3	1,352.4
Zacatecas	41,286.5	1,022.7

1/ Cifras preliminares de PAC y Progresá por entidad federativa al 15 de julio de 2002; pendientes de validar por la Dirección General de Equidad y Desarrollo.

* Las poblaciones están contabilizadas a final de período por la Dirección General de Información y Evaluación del Desempeño (DGIED), SSA.

Fuente: SSA, DGIED. Boletín de Información Estadística Número 22, 2002, Volúmen IV. Recursos Financieros; y SSA, Dirección General de Equidad y Desarrollo en Salud.

Porcentaje de hogares con gastos catastróficos por motivos de salud por entidad federativa.

Entidad Federativa	%	I.C. 90% ^{1/}	
		Límite Inferior	Límite Superior
Nacional	3.90	3.63	4.18
Aguascalientes	2.45	1.69	3.22
Baja California	4.17	3.19	5.15
Baja California Sur	4.25	2.63	5.87
Campeche	2.48	1.51	3.45
Coahuila	2.54	1.95	3.13
Colima	2.24	1.89	2.60
Chiapas	7.28	6.18	8.38
Chihuahua	2.46	1.86	3.06
Distrito Federal	3.93	3.29	4.58
Durango	5.23	4.65	5.81
Guanajuato	3.43	2.61	4.25
Guerrero	4.62	3.64	5.61
Hidalgo	4.13	2.73	5.53
Jalisco	4.50	3.62	5.37
México	3.07	2.50	3.65
Michoacán	6.74	5.26	8.21
Morelos	2.68	1.84	3.51
Nayarit	5.57	4.30	6.84
Nuevo León	2.52	1.68	3.36
Oaxaca	5.22	4.89	5.54
Puebla	4.28	3.15	5.41
Querétaro	2.45	1.50	3.40
Quintana Roo	2.90	2.09	3.70
San Luis Potosí	4.33	3.93	4.73
Sinaloa	3.66	2.97	4.35
Sonora	3.07	2.37	3.76
Tabasco	4.88	3.70	6.06
Tamaulipas	2.87	1.95	3.79
Tlaxcala	5.56	4.63	6.50
Veracruz	3.86	2.85	4.87
Yucatán	1.38	1.13	1.63
Zacatecas	7.00	5.70	8.30

Nota:

Información estimada en el trimestre anterior al levantamiento de la Encuesta Nacional de Evaluación del Desempeño.

1/ Intervalo de confianza para una media a un nivel de confianza del 90%.

Fuente: SSA. Dirección General de Información y Evaluación del Desempeño.

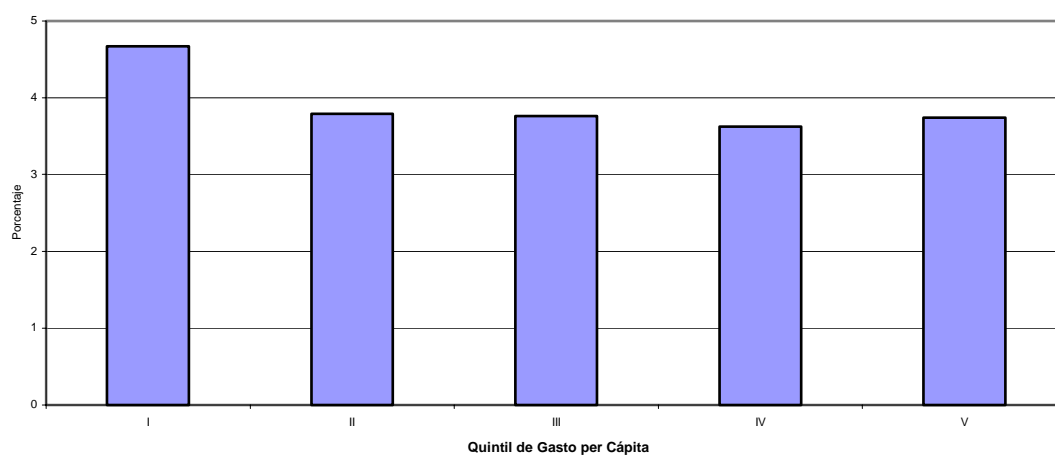
Porcentaje de hogares con gastos catastróficos por motivos de salud por quintil de gasto per cápita. 2002

Nivel de gasto per cápita	%	I.C. 90% ^{1/}	
		Límite Inferior	Límite Superior
I	4.7	4.3	5.1
II	3.8	3.4	4.1
III	3.8	3.4	4.1
IV	3.6	3.3	4.0
V	3.7	3.4	4.1

Nota:

Información estimada en el trimestre anterior al levantamiento de la Encuesta Nacional de Evaluación del Desempeño.

1/ Intervalo de confianza para proporciones a un nivel de confianza del 90%.



Fuente: SSA. Dirección General de Información y Evaluación del Desempeño.