

Capítulo 10

Anexo Estadístico

*Esperanza de vida al nacer por entidad federativa
Estados Unidos Mexicanos
2003*

Entidad Federativa	Total	Hombres	Mujeres
República Mexicana	74.9	72.4	77.4
Aguascalientes	75.6	73.2	77.9
Baja California	76.1	73.9	78.3
Baja California Sur	75.5	73.0	78.0
Campeche	74.3	71.9	76.8
Coahuila	75.7	73.3	78.1
Colima	75.3	73.0	77.7
Chiapas	73.2	70.6	75.9
Chihuahua	75.8	73.4	78.1
Distrito Federal	76.1	73.8	78.5
Durango	74.8	72.4	77.2
Guanajuato	74.8	72.3	77.2
Guerrero	73.5	70.8	76.2
Hidalgo	74.1	71.5	76.7
Jalisco	75.4	73.0	77.8
México	75.4	72.9	77.8
Michoacán	74.5	72.1	77.0
Morelos	75.2	72.8	77.6
Nayarit	74.8	72.3	77.3
Nuevo León	75.8	73.4	78.2
Oaxaca	73.5	70.8	76.1
Puebla	74.4	71.7	77.0
Querétaro	74.9	72.4	77.4
Quintana Roo	75.2	72.8	77.6
San Luis Potosí	74.4	71.9	76.9
Sinaloa	75.0	72.5	77.4
Sonora	75.5	73.2	77.9
Tabasco	74.3	71.8	76.8
Tamaulipas	75.3	72.9	77.7
Tlaxcala	75.0	72.4	77.5
Veracruz	74.0	71.4	76.6
Yucatán	74.4	71.9	76.9
Zacatecas	74.5	72.1	76.9

Fuente: Consejo Nacional de Población. Proyecciones de la Población de México, 2000-2050. México, 2002.

*Diez principales causas de mortalidad general
Estados Unidos Mexicanos
2003**

NÚMERO DE ORDEN	CAUSA	CÓDIGO CIE-10.	DEFUNCIÓNES	TASA **
	Total	A00-Y98	465,200	446.4
1	Diabetes mellitus	E10-E14	55,584	53.3
2	Enfermedades isquémicas del corazón	I20-I25	49,156	47.2
3	Enfermedad cerebrovascular	I60-I69	26,902	25.8
4	Cirrosis y otras enfermedades crónicas del hígado	K70, K72.1, K73, K74, K76	26,494	25.4
5	Enfermedad pulmonar obstructiva crónica	J40-J44, J67	17,083	16.4
6	Infecciones respiratorias agudas bajas	J10-J18, J20-J22	13,849	13.3
7	Asfixia y trauma al nacimiento	P03, P10-P15, P20-P28	11,261	10.8
8	Enfermedades hipertensivas del corazón	I10-I15	10,845	10.4
9	Agresiones (homicidios)	X85-Y09, Y87.1	10,210	9.8
10	Nefritis y nefrosis	N00-N19	10,203	9.8
	Las demás Causas		233,613	224.2

* Información preliminar.

** Tasa por 100,000 habitantes.

NOTA: Se utilizó la Lista Mexicana de 165 agrupaciones la cual permite establecer comparaciones a nivel internacional, así como dar seguimiento a la evolución de las intervenciones relacionadas con las diferentes causas de muerte asociadas a los programas de atención a la salud.

Fuente: INEGI/Secretaría de Salud. Dirección General de Información en Salud.

CONAPO. Proyecciones de la Población de México, 2000-2050. México, 2002.

*Diez principales causas de mortalidad infantil
Estados Unidos Mexicanos
2 0 0 3**

NÚMERO DE ORDEN	CAUSA	CÓDIGO CIE-10.	DEFUNCIONES I/	TASA **
	Total	A00-Y98	41,530	2,060.8
1	Asfixia y trauma al nacimiento	P03, P10-P15, P20-P28	12,638	627.1
2	Infecciones respiratorias agudas bajas	J10-J18, J20-J22	3,553	176.3
3	Malformaciones congénitas del corazón	Q20-Q24	2,993	148.5
4	Enfermedades infecciosas intestinales	A00-A09	1,698	84.3
5	Bajo peso al nacimiento y prematurez	P05-P07	1,491	74.0
6	Desnutrición calórico protéica	E40-E46	943	46.8
7	Anencefalia y malformaciones similares	Q00	396	19.7
8	Enfermedades endócrinas, metabólicas, hematológicas e inmunológicas	a/	378	18.8
9	Defectos de la pared abdominal	Q79.2-Q79.5	258	12.8
10	Infecciones respiratorias agudas altas	J00-J06	245	12.2
	Las demás Causas		16,937	840.4

* Información preliminar.

**Tasa por 100,000 nacidos vivos estimados por CONAPO.

I/ Defunciones estimadas con base en tablas de mortalidad.

a/ D65-D89, E01-E07, E15-E16, E20-E34, E65-E89

NOTA: Se utilizó la Lista Mexicana de 165 agrupaciones la cual permite establecer comparaciones a nivel internacional, así como dar seguimiento a la evolución de las intervenciones relacionadas por las diferentes causas de muerte asociadas con los programas de atención a la salud.

Fuente: INEGI/Secretaría de Salud, Dirección General de Información en Salud.

CONAPO. Proyecciones de la Población de México, 2000-2050. México, 2002.

Mortalidad en la infancia por entidad federativa

2003

Entidad Federativa	< 1 año*		< 5 años**	
	Hombres	Mujeres	Hombres	Mujeres
República Mexicana	22.9	18.0	27.7	22.2
Aguascalientes	19.1	14.8	22.8	18.0
Baja California	18.2	14.0	21.6	17.0
Baja California Sur	19.7	15.3	23.6	18.7
Campeche	24.5	19.5	29.1	23.4
Coahuila	18.2	14.1	21.5	16.9
Colima	19.9	15.5	23.6	18.7
Chiapas	30.2	24.4	38.0	31.4
Chihuahua	19.9	15.4	23.8	18.8
Distrito Federal	17.0	13.0	20.2	15.7
Durango	22.4	17.6	26.7	21.3
Guanajuato	22.9	18.1	27.5	22.1
Guerrero	29.2	23.6	36.5	29.8
Hidalgo	25.8	20.6	31.0	25.2
Jalisco	20.2	15.7	24.2	19.2
México	20.2	15.8	24.0	19.2
Michoacán	24.1	19.1	29.8	24.1
Morelos	21.1	16.5	25.2	20.1
Nayarit	22.9	18.1	27.8	22.3
Nuevo León	17.3	13.3	20.5	16.1
Oaxaca	29.4	23.7	36.9	30.3
Puebla	25.2	20.0	30.5	24.7
Querétaro	22.2	17.4	26.4	21.1
Quintana Roo	21.1	16.5	25.1	20.1
San Luis Potosí	24.7	19.7	29.9	24.3
Sinaloa	22.0	17.3	26.4	21.1
Sonora	19.7	15.4	23.3	18.5
Tabasco	25.2	20.0	31.2	25.3
Tamaulipas	20.0	15.6	23.6	18.7
Tlaxcala	22.2	17.5	26.8	21.4
Veracruz	26.1	20.9	31.4	25.5
Yucatán	24.0	19.0	28.2	22.7
Zacatecas	24.5	19.5	30.2	24.3

* Probabilidad de morir por 1,000 niños menores de un año

** Probabilidad de morir por 1,000 niños menores de cinco años

Fuente: CONAPO. Proyecciones de la Población de México, 2000-2050. México, 2002.

*Diez principales causas de mortalidad en edad preescolar
Estados Unidos Mexicanos
2003**

NÚMERO DE ORDEN	CAUSA	CÓDIGO CIE-10.	DEFUNCIONES	TASA **
	Total	A00-Y98	6,432	78.2
1	Enfermedades infecciosas intestinales	A00-A09	626	7.6
2	Infecciones respiratorias agudas bajas	J10-J18, J20-J22	624	7.6
3	Malformaciones congénitas del corazón	Q20-Q24	406	4.9
4	Ahogamiento y sumersión accidentales	W65-W74	346	4.2
5	Desnutrición calórico protéica	E40-E46	346	4.2
6	Peatón lesionado en accidente de vehículo de motor	V02-V04 (.1, .9), V09.2-V09.3, V09.9	282	3.4
7	Accidentes de vehículo de motor (tránsito)	a/	232	2.8
8	Leucemia	C91-C95	212	2.6
9	Enfermedades endócrinas, metabólicas, hematológicas e inmunológicas	b/	152	1.8
10	Agresiones (homicidios)	X85-Y09, Y87.1	107	1.3
	Las demás Causas		3,100	37.7

* Información Preliminar.

** Tasa por 100,000 habitantes de 1 a 4 años.

a/ V12-V14 (.3-.9), V19.4-V19.6, V20-V28 (.3-.9), V29-V79 (.4-.9), V80.3-V80.5, V81.1, V82.1, V83-V86 (.0-.3), V87.0-V87.8, V89.2, V89.9, Y85.0

b/ D65-D89, E01-E07, E15-E16, E20-E34, E65-E89

NOTA: Se utilizó la Lista Mexicana de 165 agrupaciones la cual permite establecer comparaciones a nivel internacional, así como dar seguimiento a la evolución de las intervenciones relacionadas con las diferentes causas de muerte asociadas a los programas de atención a la salud.

Fuente: INEGI/Secretaría de Salud. Dirección General de Información en Salud.

CONAPO. Proyecciones de la Población de México, 2000-2050. México, 2002.

*Diez principales causas de mortalidad en edad escolar
Estados Unidos Mexicanos
2003**

NÚMERO DE ORDEN	CAUSA	CÓDIGO CIE-10.	DEFUNCIONES	TASA **
	Total	A00-Y98	6,713	29.8
1	Leucemia	C91-C95	583	2.6
2	Accidentes de vehículo de motor (tránsito)	*/	514	2.3
3	Peatón lesionado en accidente de vehículo de motor	V02-V04 (.1, .9), V09.2-V09.3, V09.9	442	2.0
4	Ahogamiento y sumersión accidentales	W65-W74	365	1.6
5	Agresiones (homicidios)	X85-Y09, Y87.1	222	1.0
6	Malformaciones congénitas del corazón	Q20-Q24	201	0.9
7	Nefritis y nefrosis	N00-N19	198	0.9
8	Infecciones respiratorias agudas bajas	J10-J18, J20-J22	187	0.8
9	Lesiones autoinfligidas intencionalmente (suicidios)	X60-X84, Y87.0	159	0.7
10	Desnutrición calórico protéica	E40-E46	133	0.6
	Las demás Causas		3,709	16.5

* Información preliminar.

** Tasa por 100,000 habitantes de 5 a 14 años.

*/ V12-V14 (.3-.9), V19.4-V19.6, V20-V28 (.3-.9), V29-V79 (.4-.9), V80.3-V80.5, V81.1, V82.1, V83-V86 (.0-.3), V87.0-V87.8, V89.2, V89.9, Y85.0

NOTA: Se utilizó la Lista Mexicana de 165 agrupaciones la cual permite establecer comparaciones a nivel internacional, así como dar seguimiento a la evolución de las intervenciones relacionadas con las diferentes causas de muerte asociadas a los programas de atención a la salud.

Fuente: INEGI/Secretaría de Salud. Dirección General de Información en Salud.

CONAPO. Proyecciones de la Población de México, 2000-2050. México, 2002.

*Diez principales causas de mortalidad en edad productiva
Estados Unidos Mexicanos
2 0 0 3**

NÚMERO DE ORDEN	CAUSA	CÓDIGO CIE-10.	DEFUNCIONES	TASA **
	Total	A00-Y98	172,040	259.7
1	Diabetes mellitus	E10-E14	22,041	33.3
2	Cirrosis y otras enfermedades crónicas del hígado	K70, K72.1, K73, K74, K76	17,576	26.5
3	Enfermedades isquémicas del corazón	I20-I25	12,649	19.1
4	Agresiones (homicidios)	X85-Y09, Y87.1	8,860	13.4
5	Accidentes de vehículo de motor (tránsito)	a/	7,744	11.7
6	Enfermedad cerebrovascular	I60-I69	6,219	9.4
7	VIH/SIDA	B20-B24	4,286	6.5
8	Nefritis y nefrosis	N00-N19	3,789	5.7
9	Lesiones autoinfligidas intencionalmente (suicidios)	X60-X84, Y87.0	3,389	5.1
10	Peatón lesionado en accidente de vehículo de motor	V02-V04 (.1, .9), V09.2-V09.3, V09.9	3,281	5.0
	Las demás Causas		82,206	124.1

* Información preliminar.

** Tasa por 100,000 habitantes de 15 a 64 años.

a/ V12-V14 (.3-.9), V19.4-V19.6, V20-V28 (.3-.9), V29-V79 (.4-.9), V80.3-V80.5, V81.1, V82.1, V83-V86 (.0-.3), V87.0-V87.8, V89.2, V89.9, Y85.0

NOTA: Se utilizó la Lista Mexicana de 165 agrupaciones la cual permite establecer comparaciones a nivel internacional, así como dar seguimiento a la evolución de las intervenciones relacionadas con las diferentes causas de muerte asociadas a los programas de atención a la salud.

Fuente: INEGI/Secretaría de Salud. Dirección General de Información en Salud.

CONAPO. Proyecciones de la Población de México, 2000-2050. México, 2002.

*Diez principales causas de mortalidad en edad postproductiva
Estados Unidos Mexicanos
2 0 0 3**

NÚMERO DE ORDEN	CAUSA	CÓDIGO CIE-10.	DEFUNCIONES	TASA **
	Total	A00-Y98	245,015	4,685.0
1	Enfermedades isquémicas del corazón	I20-I25	37,227	711.8
2	Diabetes mellitus	E10-E14	34,107	652.2
3	Enfermedad cerebrovascular	I60-I69	20,892	399.5
4	Enfermedad pulmonar obstructiva crónica	J40-J44, J67	15,388	294.2
5	Cirrosis y otras enfermedades crónicas del hígado	K70, K72.1, K73, K74, K76	8,712	166.6
6	Enfermedades hipertensivas del corazón	I10-I15	8,555	163.6
7	Infecciones respiratorias agudas bajas	J10-J18, J20-J22	7,625	145.8
8	Desnutrición calórico protéica	E40-E46	6,637	126.9
9	Nefritis y nefrosis	N00-N19	6,113	116.9
10	Tumor maligno de tráquea, bronquios y pulmón	C33-C34	4,642	88.8
	Las demás Causas		95,117	1,818.8

* Información Preliminar.

** Tasa por 100,000 habitantes de 65 años y más.

NOTA: Se utilizó la Lista Mexicana de 165 agrupaciones la cual permite establecer comparaciones a nivel internacional, así como dar seguimiento a la evolución de las intervenciones relacionadas con las diferentes causas de muerte asociadas a los programas de atención a la salud.

Fuente: INEGI/Secretaría de Salud. Dirección General de Información en Salud.

CONAPO. Proyecciones de la Población de México, 2000-2050. México, 2002.

*Mortalidad materna
Estados Unidos Mexicanos
2 0 0 3**

CAUSA	CÓDIGO CIE-10	DEFUNCIONES	TASA **
Total	O00-O99, A34, B20- B24 ***	1,325	65.7
Aborto	O00-O08	89	4.4
Hemorragia obstétrica	O20,O44-O46, O67, O72	349	17.3
Infección puerperal	O85-O86, A34	44	2.2
Edema, proteinuria, trastornos hipertensivos en embarazo, parto y puerperio (toxemia)	O10-O16	417	20.7
Parto obstruido	O64-O66	2	0.1
Causas obstétricas indirectas	O98-O99	184	9.1
Otras causas maternas	^{a/}	240	11.9

* Información preliminar.

** Tasa por 100,000 nacidos vivos estimados por CONAPO.

*** Si la mujer estaba embarazada.

^{a/} O21-O43, O47-O63, O68-O71, O73-O84, O87-O95

No se incluyen las defunciones maternas tardías (O96 y O97)

NOTA: Se utilizó la Lista Mexicana de 165 agrupaciones la cual permite establecer comparaciones a nivel internacional, así como dar seguimiento a la evolución de las intervenciones relacionadas con las diferentes causas de muerte asociadas a los programas de atención a la salud.

Fuente: Secretaría de Salud. Dirección General de Información en Salud.

CONAPO. Proyecciones de la Población de México, 2000-2050. México, 2002.

*Tendencias de la mortalidad según grupos de edad
Estados Unidos Mexicanos
1980 - 2003*

AÑO	General 1/	Infantil 2/	Preescolar 3/	Escolar 4/	Productiva 5/	Pos- productiva 6/	Materna 7/
1980	6.4	41.9	3.2	8.2	4.4	51.1	15.6
1985	5.4	29.6	2.4	6.0	3.7	53.2	11.4
1990	5.0	27.8	2.2	5.3	3.1	52.1	8.9
1991	4.7	24.1	1.5	4.4	3.1	51.6	8.7
1992	4.6	22.0	1.2	3.9	3.1	50.7	8.6
1993	4.6	20.8	1.2	3.8	3.0	50.7	8.5
1994	4.5	20.8	1.1	3.6	3.0	50.0	8.4
1995	4.6	20.5	1.1	3.6	2.9	51.0	8.3
1996	4.6	19.9	1.1	3.6	2.8	51.5	8.3
1997	4.5	19.8	1.0	3.5	2.8	50.2	8.2
1998	4.5	19.2	0.9	3.5	2.8	49.3	8.2
1999	4.4	18.7	0.9	3.3	2.7	48.4	8.1
2000	4.3	18.3	0.8	3.1	2.6	46.2	7.9
2001	4.3	17.4	0.8	3.1	2.6	46.0	7.7
2002	4.4	21.4	0.8	3.1	2.6	46.6	6.4
2003 ^a	4.5	20.6	0.8	3.0	2.6	46.9	6.6

1/ Tasa por 1,000 habitantes.

2/ Probabilidades de morir con base en tablas de mortalidad.

3/ Tasa por 1,000 habitantes de 1 a 4 años.

4/ Tasa por 10,000 habitantes de 5 a 14 años.

5/ Tasa por 1,000 habitantes de 15 a 64 años.

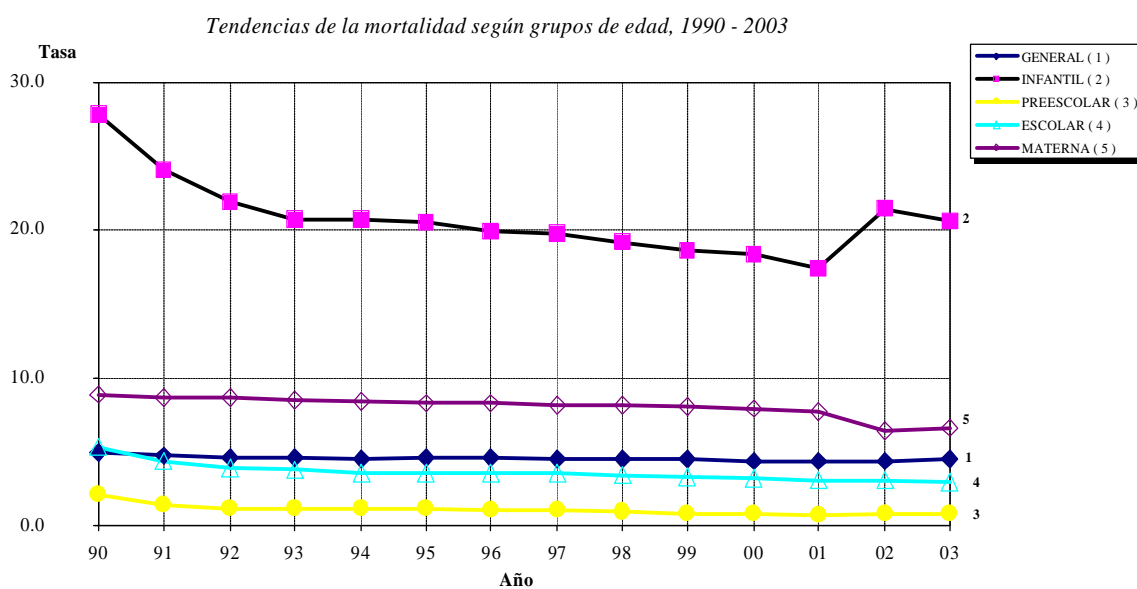
6/ Tasa por 1,000 habitantes de 65 y más años.

7/ Tasa por 10,000 nacidos vivos. Calculado a partir de la corrección del subregistro de defunciones maternas y los nacimientos estimados por CONAPO.

^a Información Preliminar.

Fuente: INEGI/SSA. Dirección General de Información en Salud.

CONAPO. Proyecciones de la Población de México, 2000-2050. México, 2002.



*Mortalidad por enfermedades infecciosas intestinales en < 5 años, total y por sexo
Estados Unidos Mexicanos
1990 - 2003*

Año	Total*	Hombres*	Mujeres*
1990	121.4	130.3	111.4
1991	93.7	99.1	87.9
1992	62.0	65.5	58.3
1993	57.8	60.6	54.7
1994	46.3	50.3	42.1
1995	41.5	44.2	38.8
1996	36.6	39.2	33.8
1997	32.0	34.3	29.7
1998	28.3	30.7	25.7
1999	24.8	27.6	21.9
2000	22.9	24.4	21.2
2001	20.8	23.3	18.1
2002	20.7	22.0	19.2
2003 ^a	19.8	21.7	17.8

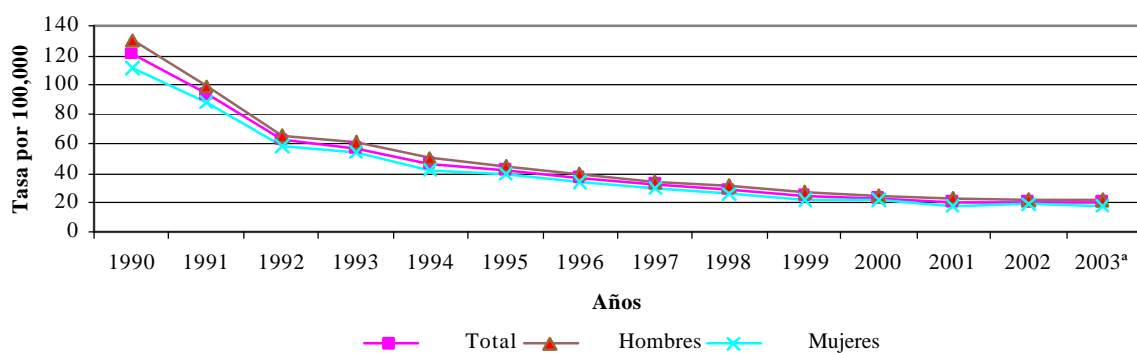
^a Información preliminar.

* Tasa por 100,000 niños menores de 5 años.

Fuente: INEGI/SSA. Dirección General de Información en Salud.

CONAPO. Proyecciones de la Población de México, 2000-2050. México, 2002.

*Mortalidad por enfermedades infecciosas intestinales en menores de 5 años, total y por sexo
1990-2003*



Mortalidad por diarreas en niños menores de 5 años por entidad federativa, según sexo
Estados Unidos Mexicanos
2 0 0 3*

<i>Entidad Federativa</i>	<i>Hombres**</i>	<i>Mujeres**</i>
Nacional	21.74	17.81
Aguascalientes	10.73	13.02
Baja California	11.79	10.92
Baja California Sur	8.42	31.18
Campeche	7.50	10.48
Coahuila	4.83	5.07
Colima	0.00	15.60
Chiapas	61.50	64.50
Chihuahua	15.52	13.78
Distrito Federal	13.86	9.68
Durango	8.70	5.18
Guanajuato	23.30	12.56
Guerrero	17.70	19.05
Hidalgo	9.28	6.16
Jalisco	10.90	9.85
México	30.10	24.18
Michoacán	14.32	8.68
Morelos	18.46	17.95
Nayarit	14.46	8.64
Nuevo León	5.53	3.68
Oaxaca	43.47	30.41
Puebla	39.64	32.85
Querétaro	12.44	19.44
Quintana Roo	20.12	15.33
San Luis Potosí	24.91	10.91
Sinaloa	6.71	2.34
Sonora	10.73	14.70
Tabasco	32.05	16.22
Tamaulipas	4.00	6.28
Tlaxcala	30.43	25.71
Veracruz	27.18	18.92
Yucatán	24.85	18.56
Zacatecas	10.69	12.51

* Información preliminar.

**Tasa por 100,000 niños menores de cinco años.

Fuente: INEGI/SSA. Dirección General de Información en Salud.

CONAPO. Proyecciones de la Población de México, 2000-2050. México, 2002.

*Mortalidad por infecciones respiratorias agudas en < de 5 años, total y por sexo
Estados Unidos Mexicanos
1990 - 2003*

Año	Total*	Hombres*	Mujeres*
1990	111.87	120.4	102.4
1991	88.50	95.1	81.3
1992	82.53	89.4	75.1
1993	73.71	79.0	68.1
1994	79.85	86.0	73.4
1995	73.91	80.5	67.1
1996	70.03	75.6	64.2
1997	65.07	71.5	58.4
1998	50.50	54.5	46.4
1999	46.30	50.7	41.7
2000	38.80	42.2	35.2
2001	34.39	38.3	30.2
2002	38.90	42.5	35.1
2003 ^a	33.16	36.6	29.7

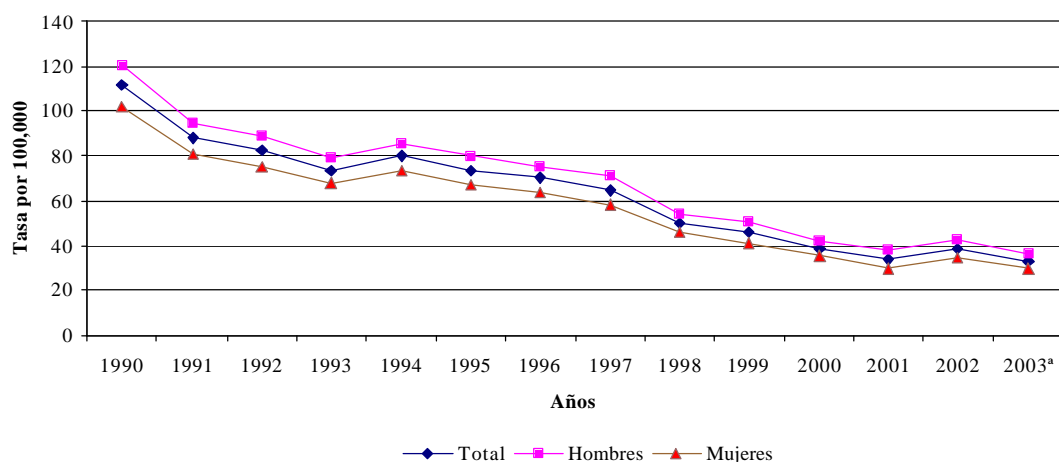
^a Información preliminar.

* Tasa por 100,000 niños menores de 5 años.

Fuente: INEGI/SSA. Dirección General de Información en Salud.

CONAPO. Proyecciones de la Población de México, 2000-2050. México, 2002.

*Mortalidad por infecciones respiratorias agudas en < de 5 años, total y por sexo
1990-2003*



*Mortalidad por infecciones respiratorias agudas en niños < de 5 años, según sexo
Estados Unidos Mexicanos
2 0 0 3**

Entidad Federativa	Hombres**	Mujeres**
Nacional	36.6	29.7
Aguascalientes	7.2	11.2
Baja California	22.2	16.0
Baja California Sur	33.7	35.6
Campeche	20.0	7.9
Coahuila	12.1	12.7
Colima	0.0	15.6
Chiapas	52.1	48.4
Chihuahua	29.3	16.9
Distrito Federal	42.1	29.6
Durango	5.0	2.6
Guanajuato	27.3	24.7
Guerrero	12.3	17.4
Hidalgo	17.7	14.1
Jalisco	17.1	16.9
México	87.8	66.9
Michoacán	15.7	19.8
Morelos	22.1	18.0
Nayarit	6.2	4.3
Nuevo León	12.1	12.1
Oaxaca	37.8	29.9
Puebla	82.5	73.8
Querétaro	29.9	29.8
Quintana Roo	14.6	9.6
San Luis Potosí	38.6	16.0
Sinaloa	13.4	4.7
Sonora	20.6	18.2
Tabasco	24.3	15.2
Tamaulipas	4.0	6.3
Tlaxcala	74.2	71.2
Veracruz	33.3	19.8
Yucatán	17.8	22.3
Zacatecas	25.4	29.2

* Información preliminar.

**Tasa por 100, 000 niños menores de cinco años.

Fuente: INEGI/SSA. Dirección General de Información en Salud

CONAPO. Proyecciones de la Población de México, 2000-2050. México, 2002.

*Mortalidad por cáncer cérvico-uterino
Estados Unidos Mexicanos
1990 - 2003*

Año	Tasa *
1990	25.1
1991	23.7
1992	23.7
1993	22.9
1994	22.1
1995	21.5
1996	21.4
1997	20.7
1998	20.1
1999	19.6
2000	19.2
2001	18.2
2002	16.9
2003 ^a	16.2

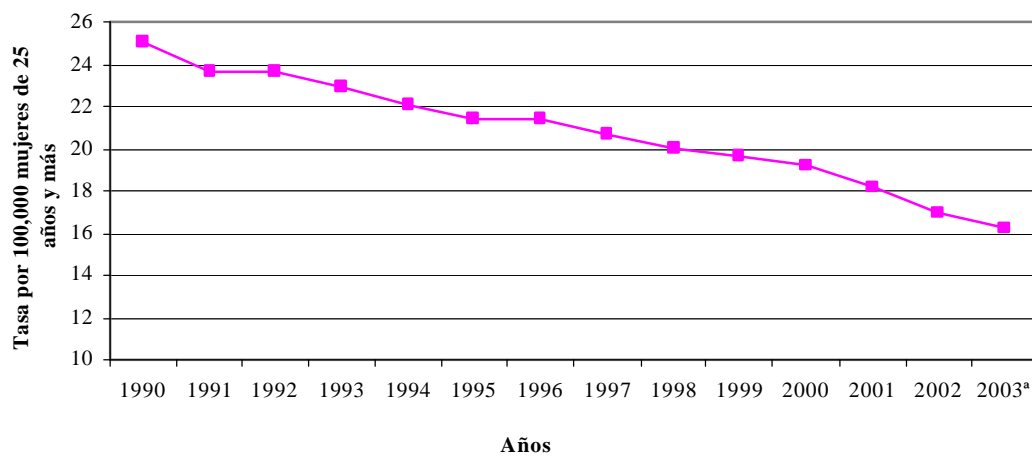
^a Información preliminar.

* Tasa de mortalidad por 100,000 mujeres de 25 años y más.

Fuente: INEGI/SSA. Dirección General de Información en Salud.

CONAPO. Proyecciones de la Población de México, 2000-2050. México, 2002.

Mortalidad por cáncer cérvico-uterino, 1990 - 2003



Mortalidad por cáncer cérvico uterino en mujeres de 25 años y más
Estados Unidos Mexicanos
 2 0 0 3*

<i>Entidad Federativa</i>	<i>Tasa**</i>
Nacional	16.2
Aguascalientes	14.2
Baja California	11.8
Baja California Sur	21.9
Campeche	15.5
Coahuila	15.7
Colima	16.5
Chiapas	22.2
Chihuahua	15.9
Distrito Federal	13.3
Durango	11.9
Guanajuato	14.0
Guerrero	20.4
Hidalgo	12.7
Jalisco	14.7
México	12.7
Michoacán	17.7
Morelos	19.6
Nayarit	23.4
Nuevo León	10.5
Oaxaca	26.2
Puebla	16.4
Querétaro	12.3
Quintana Roo	13.1
San Luis Potosí	21.0
Sinaloa	14.7
Sonora	14.7
Tabasco	17.5
Tamaulipas	14.4
Tlaxcala	18.6
Veracruz	25.3
Yucatán	21.6
Zacatecas	13.2

* Información preliminar.

** Tasa por 100,000 mujeres de 25 años y más.

Fuente: INEGI/SSA. Dirección General de Información en Salud.

CONAPO. Proyecciones de la Población de México, 2000-2050. México, 2002.

*Mortalidad por cáncer de mama
Estados Unidos Mexicanos
1990 - 2003*

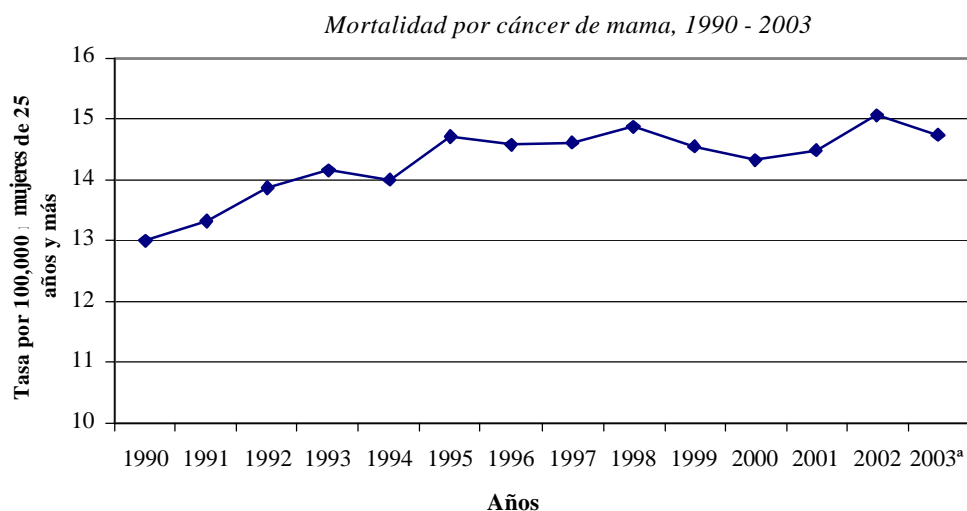
Año	Tasa *
1990	13.0
1991	13.3
1992	13.9
1993	14.2
1994	14.0
1995	14.7
1996	14.6
1997	14.6
1998	14.9
1999	14.6
2000	14.3
2001	14.5
2002	15.1
2003 ^a	14.7

^a Información preliminar.

* Tasa por 100,000 mujeres de 25 años y más.

Fuente: INEGI/SSA. Dirección General de Información en Salud.

CONAPO. Proyecciones de la Población de México, 2000-2050. México, 2002.



Mortalidad por diabetes, total y por sexo
Estados Unidos Mexicanos
1990 - 2003

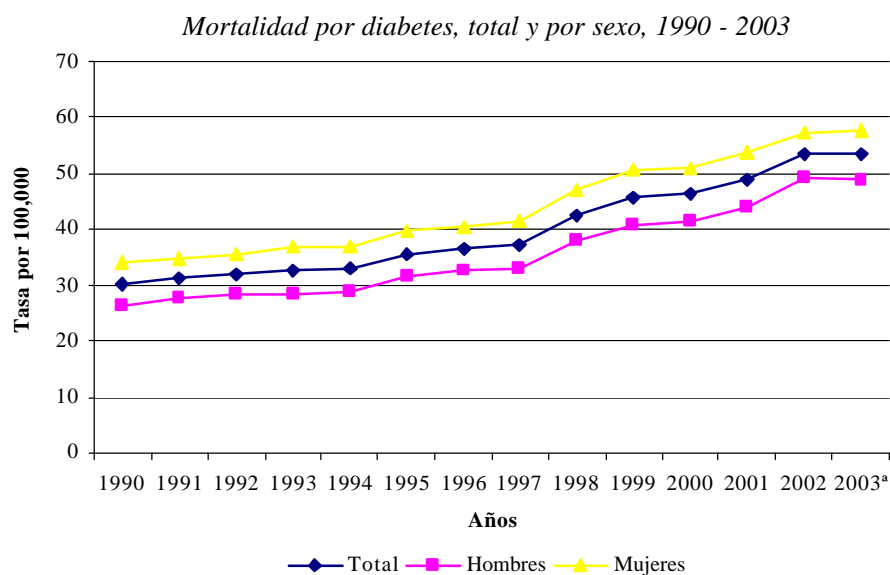
Año	Total*	Hombres*	Mujeres*
1990	30.3	26.4	34.1
1991	31.3	27.7	34.7
1992	32.0	28.5	35.4
1993	32.8	28.6	36.8
1994	33.0	29.0	36.9
1995	35.6	31.5	39.6
1996	36.6	32.6	40.6
1997	37.3	33.0	41.5
1998	42.6	38.1	47.1
1999	45.9	40.9	50.8
2000	46.3	41.6	50.9
2001	49.0	44.0	53.8
2002	53.3	49.2	57.4
2003 ^a	53.3	48.8	57.8

^a Información preliminar.

* Tasa por 100,000 habitantes.

Fuente: INEGI/SSA. Dirección General de Información en Salud.

CONAPO. Proyecciones de la Población de México, 2000-2050. México, 2002.



*Mortalidad por homicidios, total y por sexo
Estados Unidos Mexicanos
1990 - 2003*

Año	Total*	Hombres*	Mujeres*
1990	16.97	30.4	3.5
1991	17.35	31.2	3.5
1992	18.61	33.6	3.6
1993	17.65	32.0	3.4
1994	17.09	31.1	3.2
1995	16.55	30.0	3.2
1996	15.15	27.3	3.0
1997	13.93	25.1	2.8
1998	13.82	24.6	3.1
1999	12.20	21.7	2.8
2000	10.57	18.7	2.5
2001	9.98	17.5	2.5
2002	9.68	17.0	2.4
2003 ^a	9.70	17.0	2.5

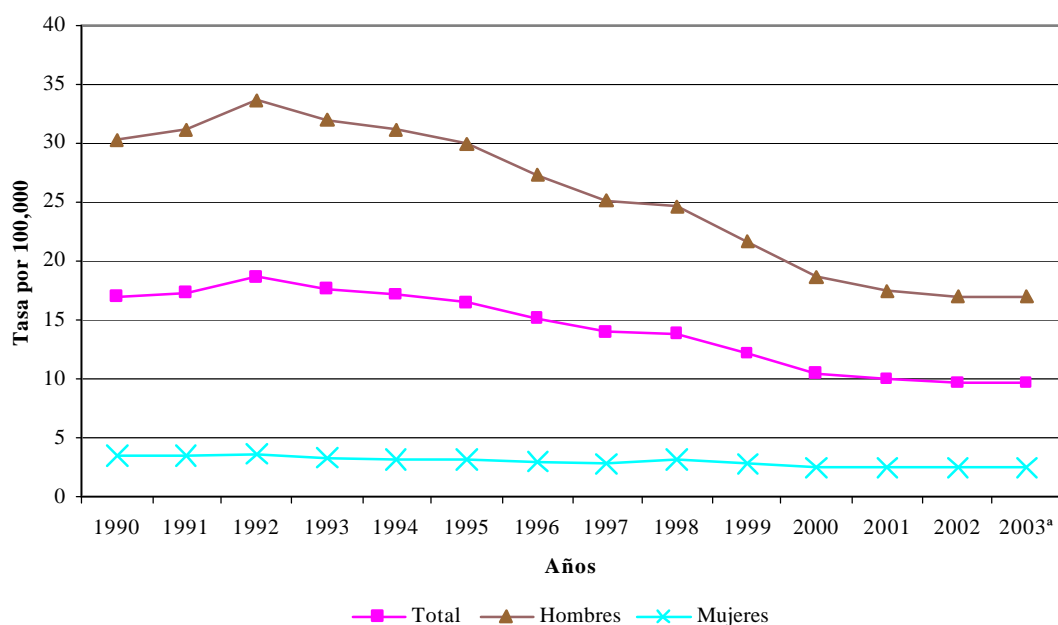
^a Información preliminar.

* Tasa por 100,000 habitantes.

Fuente: INEGI/SSA. Dirección General de Información en Salud.

CONAPO. Proyecciones de la Población de México, 2000-2050. México, 2002.

Mortalidad por homicidios, total y por sexo, 1990-2003



Mortalidad por suicidios, total y por sexo
Estados Unidos Mexicanos
1960 - 2003

Año	Total*	Hombres*	Mujeres*
1960	1.83	2.64	1.02
1965	1.67	2.37	0.96
1970	1.10	1.76	0.43
1975	1.72	2.79	0.64
1981	1.44	2.29	0.57
1985	2.07	3.40	0.70
1990	2.27	3.90	0.66
1995	3.07	5.21	0.94
2000	3.44	5.84	1.06
2001	3.72	6.14	1.32
2002	3.76	6.22	1.27
2003 ^a	3.75	6.22	1.27

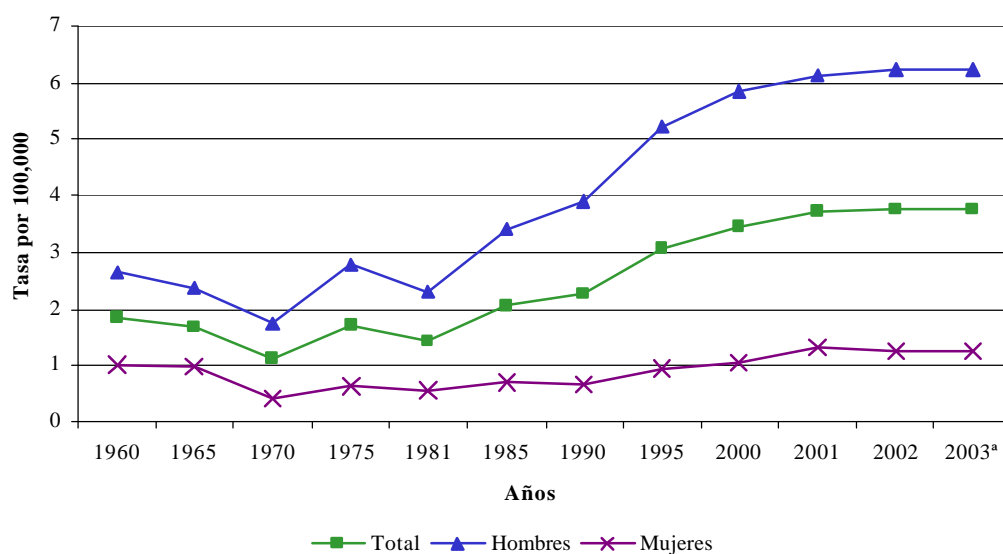
^a Información preliminar.

* Tasa por 100,000 habitantes.

Fuente: INEGI/SSA. Dirección General de Información en Salud.

CONAPO. Proyecciones de la Población de México, 2000-2050. México, 2002.

Mortalidad por suicidios, total y por sexo, 1960 - 2003

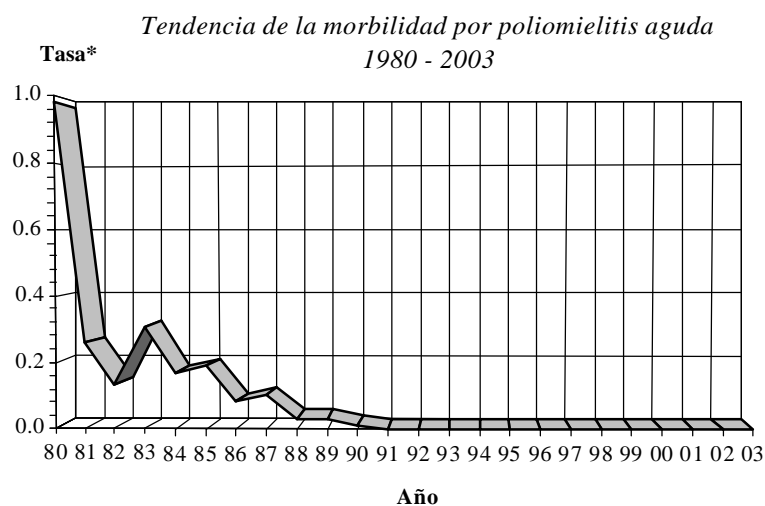


*Tendencia de la morbilidad por poliomiелitis aguda
Estados Unidos Mexicanos
1980 - 2003*

AÑO	CASOS	TASA*
1980	682	0.98
1981	186	0.26
1982	98	0.13
1983	232	0.31
1984	128	0.17
1985	148	0.19
1986	65	0.08
1987	81	0.10
1988	21	0.03
1989	27	0.03
1990	7	0.01
1991	0	0.00
1992	0	0.00
1993	0	0.00
1994	0	0.00
1995	0	0.00
1996	0	0.00
1997	0	0.00
1998	0	0.00
1999	0	0.00
2000	0	0.00
2001	0	0.00
2002	0	0.00
2003	0	0.00

* Tasa por 100,000 habitantes.

Fuente: Secretaría de Salud. Dirección General de Epidemiología.



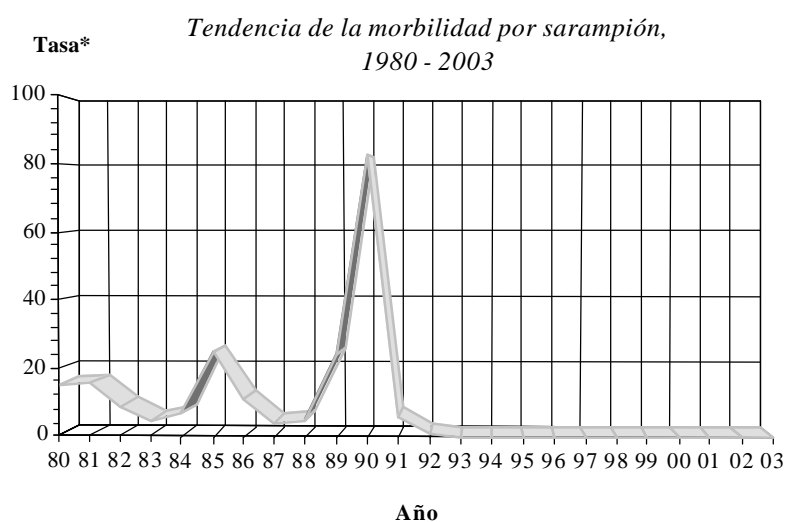
*Tendencia de la morbilidad por sarampión
Estados Unidos Mexicanos
1980 - 2003*

AÑO	CASOS	TASA*
1980	10,546	15.14
1981	11,136	15.60
1982	6,364	8.71
1983	3,368	4.51
1984	5,158	6.76
1985	19,460	24.97
1986	8,883	11.17
1987	3,156	3.89
1988	3,789	4.58
1989	20,381	24.18
1990	68,782	82.50
1991	5,077	5.97
1992	846	0.97
1993	172	0.14
1994	128	0.14
1995	12	0.01
1996	2	0.00
1997	0	0.00
1998	0	0.00
1999	0	0.00
2000	30	0.03
2001	0	0.00
2002	0	0.00
2003 ^a	44	0.00

^a Preliminar

* Tasa por 100,000 habitantes.

Fuente: Secretaría de Salud. Dirección General de Epidemiología.



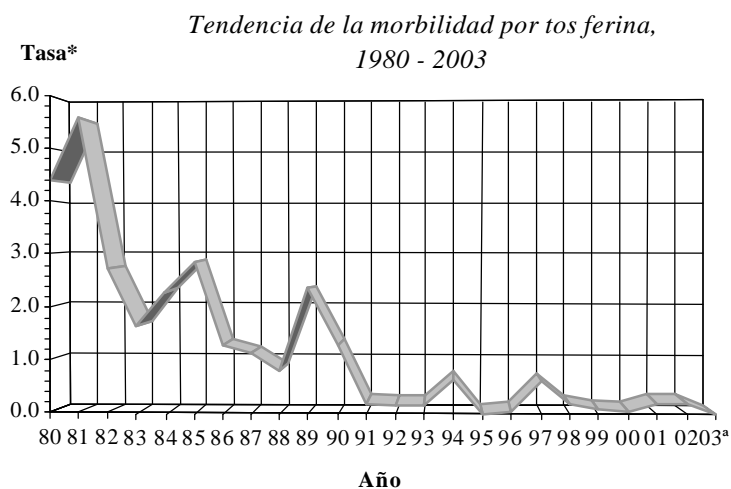
*Tendencia de la morbilidad por tos ferina
Estados Unidos Mexicanos
1980 - 2003*

AÑO	CASOS	TASA*
1980	3,048	4.38
1981	3,977	5.57
1982	2,000	2.74
1983	1,227	1.64
1984	1,753	2.30
1985	2,231	2.86
1986	1,035	1.30
1987	914	1.13
1988	659	0.80
1989	1,978	2.35
1990	1,078	1.29
1991	163	0.19
1992	136	0.16
1993	149	0.17
1994	599	0.66
1995	15	0.02
1996	32	0.03
1997	593	0.62
1998	188	0.19
1999	92	0.09
2000	53	0.05
2001	218	0.22
2002	214	0.21
2003 ^a	97	0.00

^a Preliminar

* Tasa por 100,000 habitantes.

Fuente: Secretaría de Salud. Dirección General de Epidemiología.



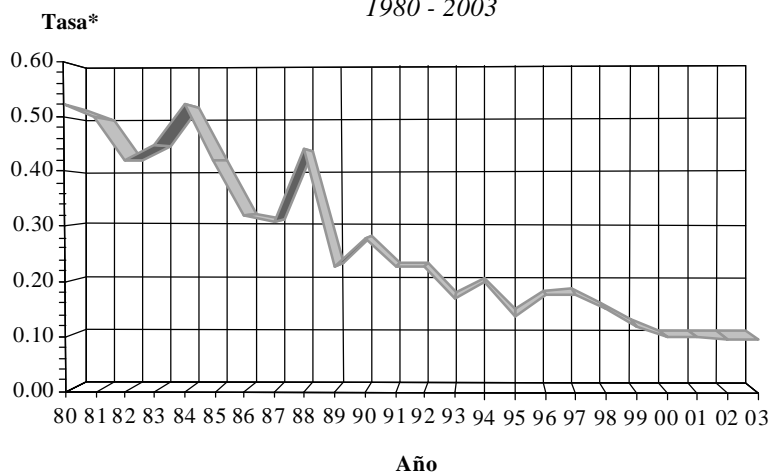
Tendencia de la morbilidad por tétanos
Estados Unidos Mexicanos
 1980 - 2003

AÑO	CASOS	TASA*
1980	363	0.52
1981	359	0.50
1982	307	0.42
1983	339	0.45
1984	399	0.52
1985	317	0.42
1986	255	0.32
1987	252	0.31
1988	364	0.44
1989	198	0.23
1990	236	0.28
1991	194	0.23
1992	202	0.23
1993	148	0.17
1994	177	0.20
1995	128	0.14
1996	165	0.18
1997	169	0.18
1998	148	0.15
1999	119	0.12
2000	103	0.10
2001	101	0.10
2002	101	0.10
2003	105	0.10

* Tasa por 100,000 habitantes.

Fuente: Secretaría de Salud. Dirección General de Epidemiología.

Tendencia de la morbilidad por tétanos
 1980 - 2003

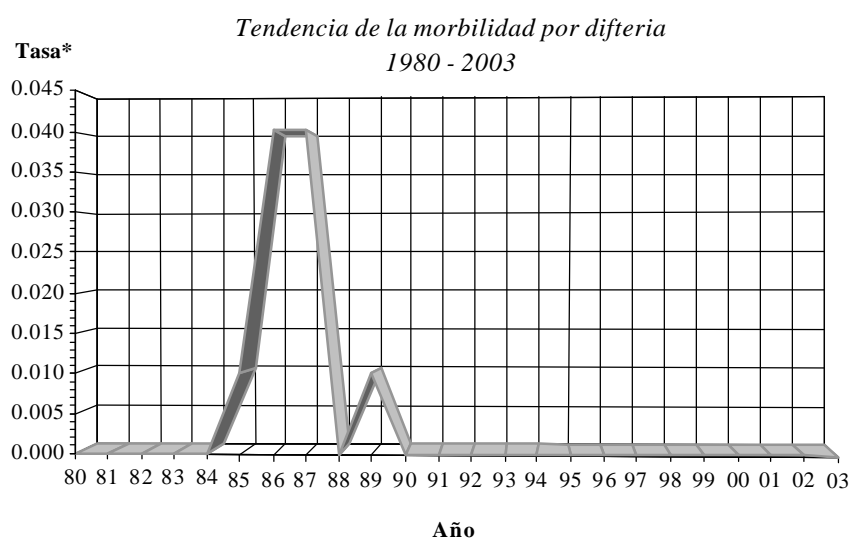


Tendencia de la morbilidad por difteria
Estados Unidos Mexicanos
 1980 - 2003

AÑO	CASOS	TASA*
1980	3	0
1981	1	0
1982	0	0
1983	0	0
1984	0	0
1985	4	0.01
1986	28	0.04
1987	31	0.04
1988	2	0
1989	6	0.01
1990	0	0
1991	1	0
1992	0	0
1993	0	0
1994	0	0
1995	0	0
1996	0	0
1997	0	0
1998	0	0
1999	0	0
2000	0	0
2001	0	0
2002	0	0
2003	0	0

* Tasa por 100,000 habitantes.

Fuente: Secretaría de Salud. Dirección General de Epidemiología.

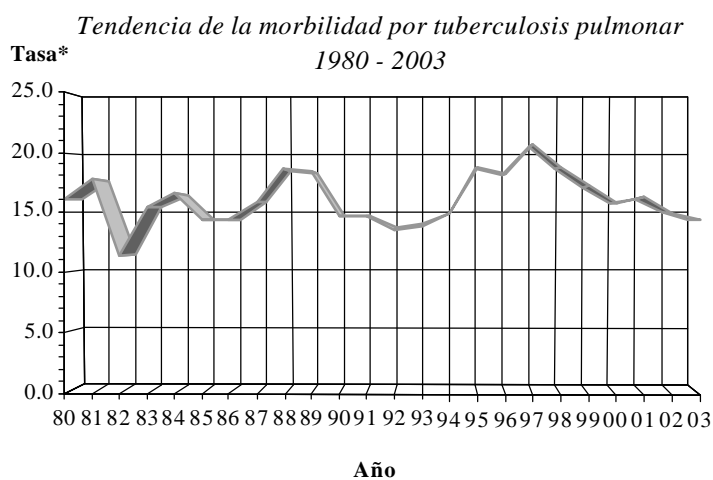


*Tendencia de la morbilidad por tuberculosis pulmonar
Estados Unidos Mexicanos
1980 - 2003*

AÑO	CASOS	TASA*
1980	11,165	16.09
1981	12,651	17.72
1982	8,265	11.31
1983	11,506	15.40
1984	12,609	16.52
1985	11,211	14.38
1986	11,455	14.40
1987	12,906	15.91
1988	13,129	18.61
1989	13,406	18.43
1990	12,242	14.66
1991	12,554	14.74
1992	11,855	13.64
1993	12,370	13.94
1994	13,451	14.92
1995	17,157	18.65
1996	16,995	18.16
1997	19,577	20.58
1998	18,032	18.66
1999	16,881	17.20
2000	15,649	15.69
2001	16,323	16.16
2002	15,432	14.98
2003	15,055	14.40

* Tasa por 100,000 habitantes.

Fuente: Secretaría de Salud. Dirección General de Epidemiología.

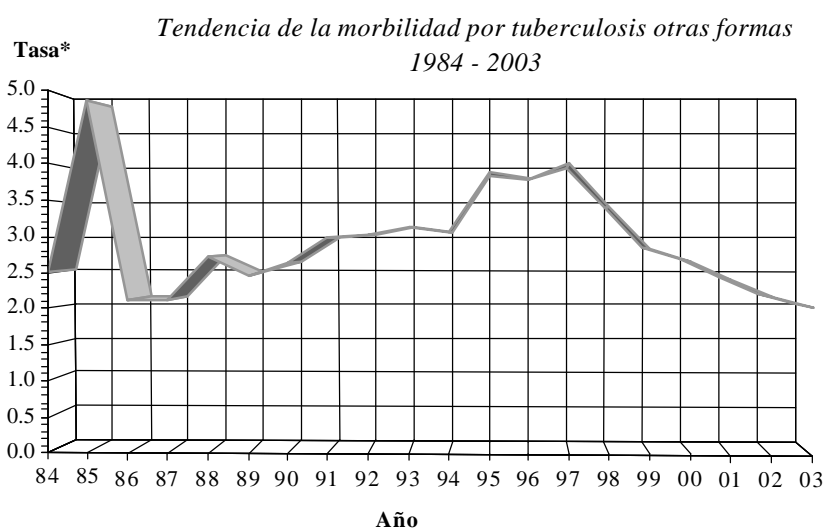


*Tendencia de la morbilidad por tuberculosis otras formas
Estados Unidos Mexicanos
1980 - 2003*

AÑO	CASOS	TASA*
1980	N.D	-
1981	N.D	-
1982	N.D	-
1983	N.D	-
1984	1,922	2.52
1985	3,806	4.88
1986	1,695	2.13
1987	1,725	2.13
1988	2,242	2.71
1989	2,083	2.47
1990	2,195	2.63
1991	2,555	3.00
1992	2,611	3.01
1993	2,775	3.14
1994	2,759	3.06
1995	3,576	3.89
1996	3,559	3.80
1997	3,798	3.99
1998	3,297	3.41
1999	2,782	2.83
2000	2,666	2.67
2001	2,422	2.40
2002	2,230	2.16
2003	2,109	2.02

* Tasa por 100,000 habitantes.

Fuente: Secretaría de Salud. Dirección General de Epidemiología.

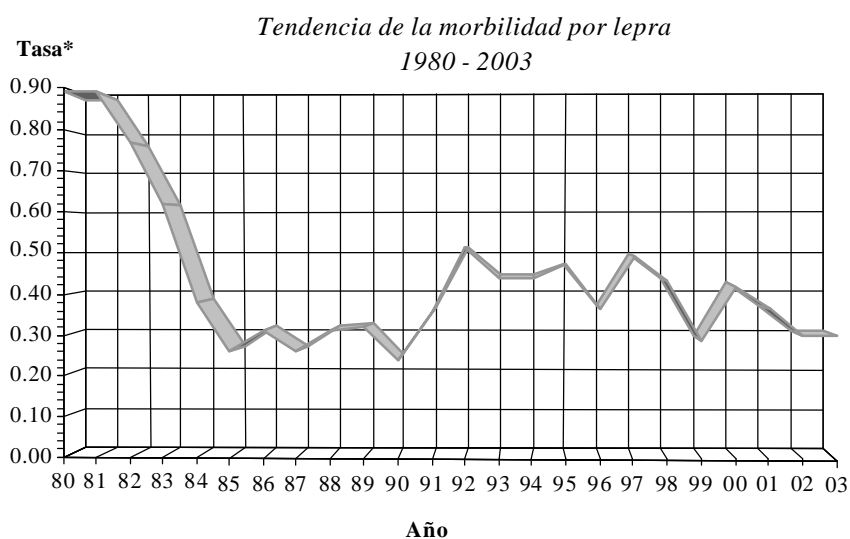


*Tendencia de la morbilidad por lepra
Estados Unidos Mexicanos
1980 - 2003*

AÑO	CASOS	TASA*
1980	621	0.89
1981	632	0.89
1982	564	0.77
1983	465	0.62
1984	289	0.38
1985	204	0.26
1986	250	0.31
1987	213	0.26
1988	257	0.31
1989	267	0.32
1990	199	0.24
1991	310	0.36
1992	445	0.51
1993	388	0.44
1994	397	0.44
1995	433	0.47
1996	340	0.36
1997	470	0.49
1998	418	0.43
1999	283	0.29
2000	414	0.42
2001	365	0.37
2002	309	0.30
2003	267	0.30

* Tasa por 100,000 habitantes.

Fuente: Secretaría de Salud. Dirección General de Epidemiología.

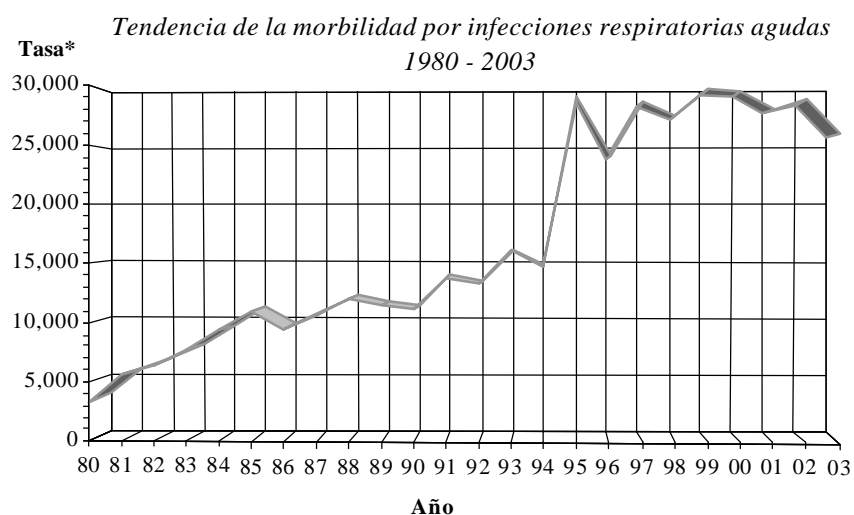


*Tendencia de la morbilidad por infecciones respiratorias agudas
Estados Unidos Mexicanos
1980 - 2003*

AÑO	CASOS	TASA*
1980	2,313,197	3,320.93
1981	4,025,442	5,638.76
1982	4,721,683	6,461.99
1983	5,799,483	7,762.98
1984	7,158,759	9,379.24
1985	8,502,817	10,909.68
1986	7,554,083	9,496.95
1987	8,700,519	10,722.93
1988	9,899,699	11,967.55
1989	9,668,848	11,473.33
1990	9,264,520	11,112.07
1991	11,723,215	13,784.96
1992	11,558,839	13,320.52
1993	14,196,536	16,047.63
1994	13,291,100	14,740.85
1995	26,574,579	28,887.87
1996	22,507,643	24,053.92
1997	27,242,388	28,637.76
1998	26,542,632	27,462.93
1999	29,130,929	29,685.33
2000	29,318,354	29,427.32
2001	28,259,646	27,980.49
2002	29,560,794	28,688.67
2003	27,042,259	25,948.90

* Tasa por 100,000 habitantes.

Fuente: Secretaría de Salud. Dirección General de Epidemiología.



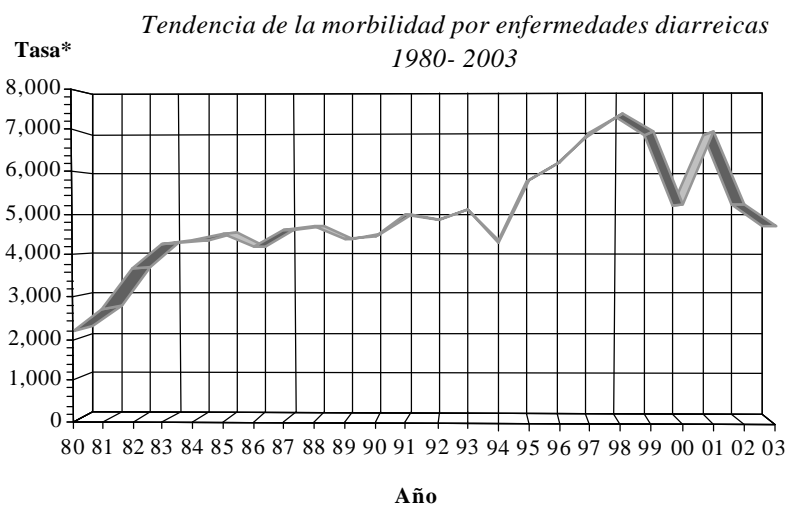
*Tendencia de la morbilidad por enfermedades diarreicas
Estados Unidos Mexicanos
1980 - 2003*

AÑO	CASOS	TASA*
1980	1,519,791	2,181.88
1981	1,919,292	2,688.50
1982	2,692,159	3,684.43
1983	3,184,523	4,262.69
1984	3,313,417	4,341.16
1985	3,528,500	4,527.30
1986	3,335,245	4,193.05
1987	3,721,826	4,586.95
1988	3,873,520	4,682.62
1989	3,707,434	4,399.35
1990	3,724,536	4,467.29
1991	4,236,261	4,981.29
1992	4,193,049	4,832.11
1993	4,482,983	5,067.52
1994	3,888,649	4,312.81
1995	5,344,590	5,809.83
1996	5,830,323	6,230.87
1997	6,577,450	6,914.35
1998	7,151,739	7,399.71
1999	6,805,724	6,935.25
2000	5,184,776	5,203.32
2001	6,908,455	6,937.44
2002	5,374,980	5,216.40
2003	4,881,368	4,684.01

* Tasa por 100,000 habitantes.

No incluye absceso hepático amibiano (006.3,9a. Rev. y A06.4,10a. Rev.).

Fuente: Secretaría de Salud. Dirección General de Epidemiología

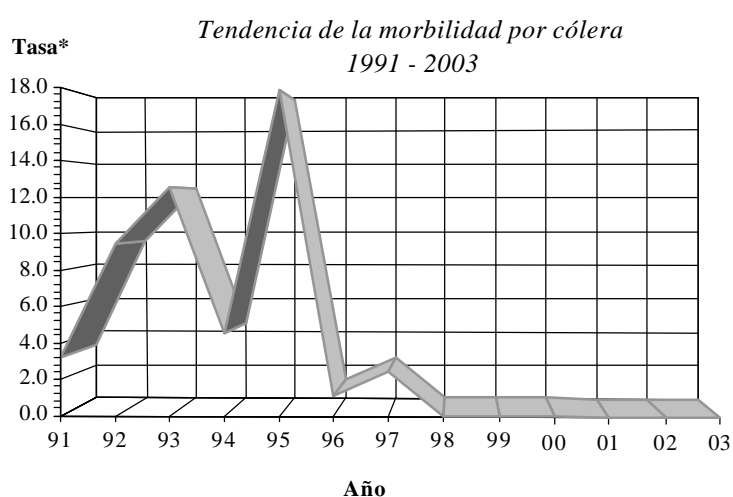


*Tendencia de la morbilidad por cólera
Estados Unidos Mexicanos
1991 - 2003*

AÑO	CASOS	TASA*
1991	2,690	3.16
1992	8,162	9.41
1993	11,091	12.54
1994	4,075	4.52
1995	16,430	17.86
1996	1,088	1.16
1997	2,356	2.48
1998	71	0.07
1999	9	0.01
2000	5	0.01
2001	1	0.00
2002	0	0.00
2003	0	0.00

* Tasa por 100,000 habitantes.

Fuente: Secretaría de Salud. Dirección General de Epidemiología.

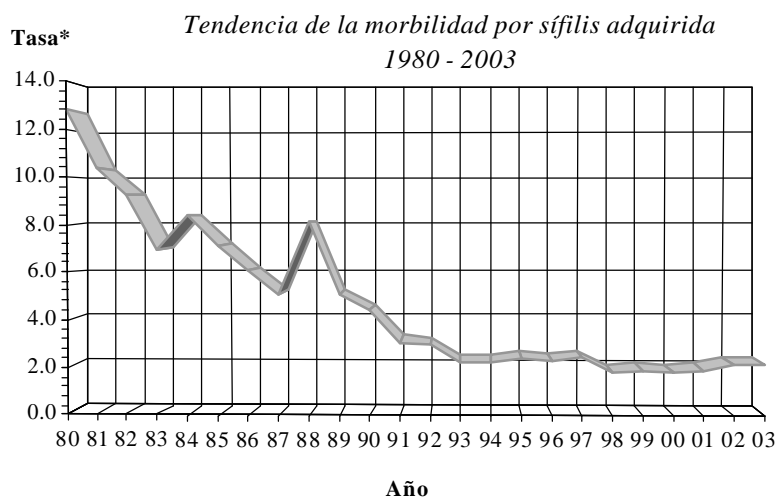


*Tendencia de la morbilidad por sífilis adquirida
Estados Unidos Mexicanos
1980 - 2003*

AÑO	CASOS	TASA*
1980	8,931	12.82
1981	7,376	10.33
1982	6,773	9.27
1983	5,176	6.93
1984	6,396	8.38
1985	5,547	7.12
1986	4,844	6.09
1987	4,109	5.06
1988	6,712	8.11
1989	4,294	5.10
1990	3,685	4.42
1991	2,632	3.09
1992	2,553	2.94
1993	1,947	2.20
1994	1,991	2.21
1995	2,204	2.40
1996	2,140	2.29
1997	2,322	2.44
1998	1,732	1.79
1999	1,821	1.86
2000	1,824	1.82
2001	1,876	1.86
2002	2,256	2.19
2003	2,219	2.13

* Tasa por 100,000 habitantes.

Fuente: Secretaría de Salud. Dirección General de Epidemiología.

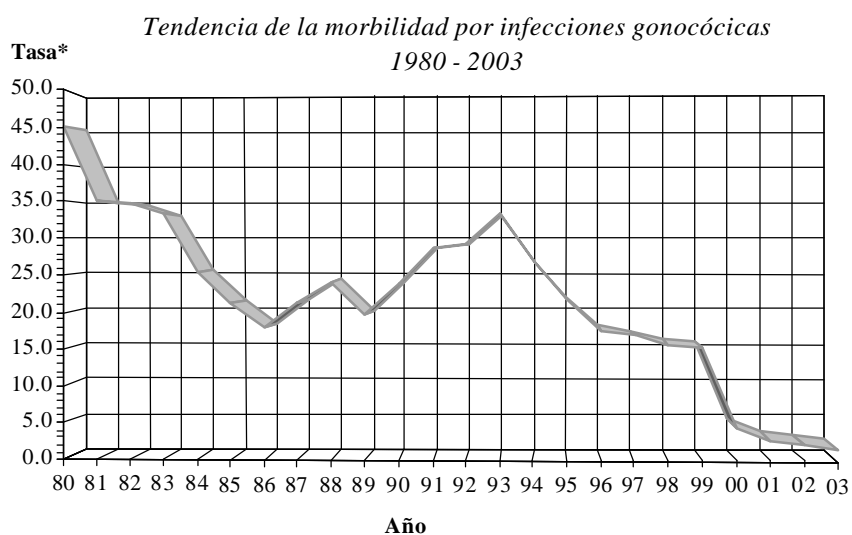


*Tendencia de la morbilidad por infecciones gonocócicas
Estados Unidos Mexicanos
1980 - 2003*

AÑO	CASOS	TASA*
1980	31,546	45.29
1981	24,924	34.91
1982	25,354	34.70
1983	24,868	33.29
1984	19,302	25.29
1985	16,534	21.21
1986	14,306	17.99
1987	17,259	21.27
1988	19,961	24.13
1989	16,558	19.65
1990	19,870	23.83
1991	24,335	28.61
1992	25,292	29.15
1993	29,439	33.28
1994	24,085	26.71
1995	20,027	21.77
1996	16,471	17.60
1997	16,050	16.87
1998	15,101	15.62
1999	15,169	15.46
2000	4,567	4.54
2001	2,767	2.74
2002	2,414	2.34
2003	1,665	1.60

* Tasa por 100,000 habitantes.

Fuente: Secretaría de Salud. Dirección General de Epidemiología.

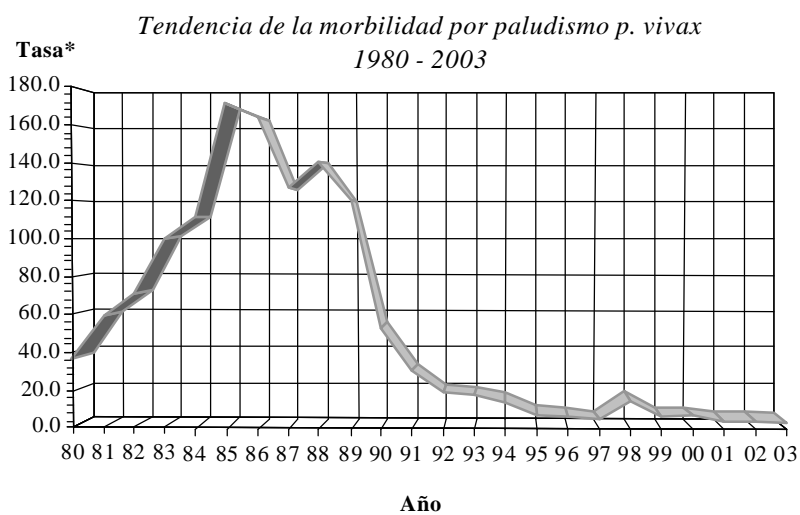


*Tendencia de la morbilidad por paludismo p. vivax
Estados Unidos Mexicanos
1980 - 2003*

AÑO	CASOS	TASA*
1980	25,734	36.94
1981	42,104	58.98
1982	52,094	71.29
1983	75,029	100.43
1984	85,501	112.02
1985	133,698	171.54
1986	130,915	164.59
1987	102,938	126.87
1988	116,230	140.51
1989	101,241	120.14
1990	44,513	53.39
1991	26,565	30.44
1992	16,170	18.63
1993	15,793	17.85
1994	12,864	14.27
1995	7,330	7.97
1996	6,293	6.73
1997	4,788	5.03
1998	15,100	15.62
1999	6,402	6.52
2000	7,259	7.27
2001	4,927	4.88
2002	4,605	4.47
2003	3,775	3.60

* Tasa por 100,000 habitantes.

Fuente: Secretaría de Salud. Dirección General de Epidemiología.

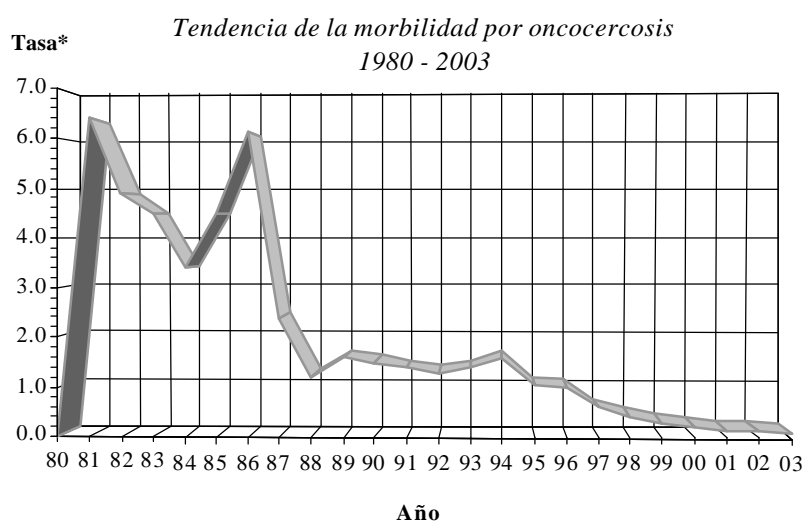


*Tendencia de la morbilidad por oncocercosis
Estados Unidos Mexicanos
1980 - 2003*

AÑO	CASOS	TASA*
1980	0	0.00
1981	3,107	6.40
1982	2,436	4.90
1983	2,169	4.50
1984	1,695	3.40
1985	2,264	4.50
1986	3,266	6.10
1987	1,358	2.40
1988	1,431	1.20
1989	1,395	1.60
1990	1,252	1.50
1991	1,238	1.40
1992	1,138	1.30
1993	1,234	1.40
1994	1,470	1.60
1995	989	1.08
1996	963	1.03
1997	579	0.61
1998	411	0.43
1999	274	0.28
2000	174	0.20
2001	139	0.14
2002	125	0.12
2003	99	0.10

* Tasa por 100,000 habitantes.

Fuente: Secretaría de Salud. Dirección General de Epidemiología.

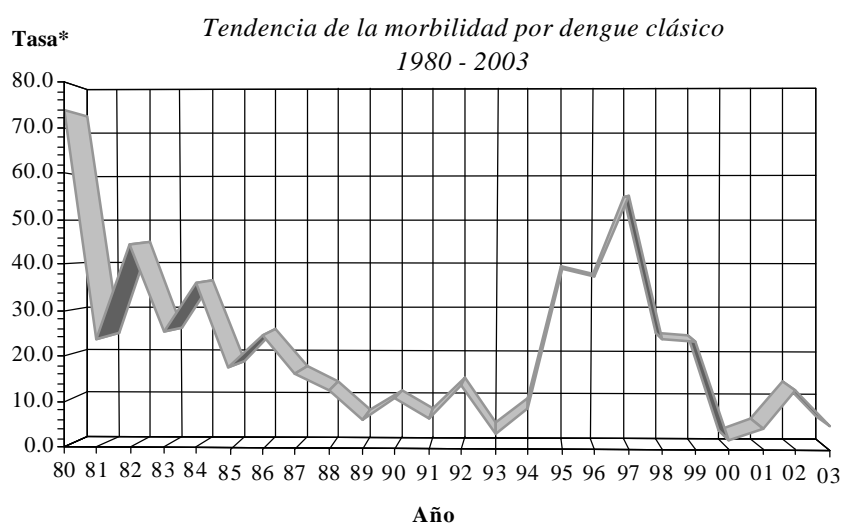


*Tendencia de la morbilidad por dengue clásico
Estados Unidos Mexicanos
1980 - 2003*

AÑO	CASOS	TASA*
1980	51,406	73.80
1981	17,046	23.88
1982	32,640	44.67
1983	19,028	25.47
1984	27,645	36.22
1985	13,688	17.56
1986	19,708	24.78
1987	13,371	16.48
1988	10,526	12.72
1989	7,120	6.20
1990	9,516	11.09
1991	5,863	6.72
1992	11,925	13.74
1993	2,899	3.28
1994	8,072	8.95
1995	36,029	39.17
1996	35,082	37.49
1997	52,561	55.25
1998	23,267	24.07
1999	22,982	23.42
2000	1,714	1.72
2001	4,643	4.60
2002	13,254	12.86
2003	5,220	5.00

* Tasa por 100,000 habitantes.

Fuente: Secretaría de Salud. Dirección General de Epidemiología.

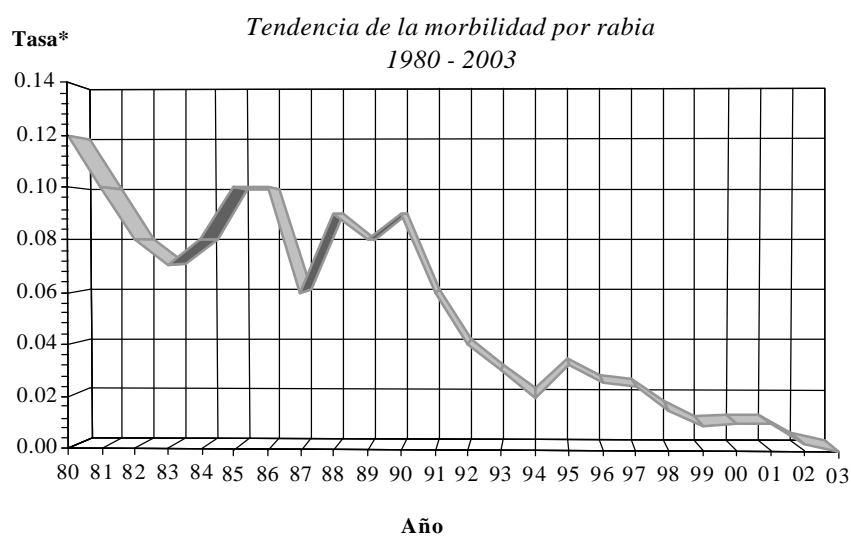


*Tendencia de la morbilidad por rabia
Estados Unidos Mexicanos
1980 - 2003*

AÑO	CASOS	TASA*
1980	83	0.12
1981	71	0.10
1982	55	0.08
1983	55	0.07
1984	58	0.08
1985	76	0.10
1986	79	0.10
1987	51	0.06
1988	72	0.09
1989	66	0.08
1990	73	0.09
1991	50	0.06
1992	35	0.04
1993	26	0.03
1994	22	0.02
1995	30	0.03
1996	24	0.03
1997	23	0.02
1998	15	0.02
1999	9	0.01
2000	5	0.01
2001	7	0.01
2002	3	0.00
2003	1	0.00

* Tasa por 100,000 habitantes.

Fuente: Secretaría de Salud. Dirección General de Epidemiología.

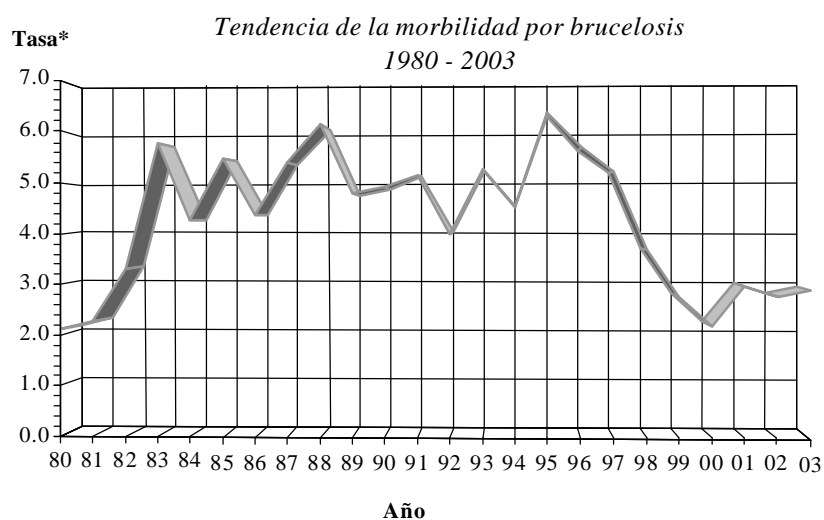


Tendencia de la morbilidad por brucelosis
Estados Unidos Mexicanos
1980 - 2003

AÑO	CASOS	TASA*
1980	1,471	2.11
1981	1,617	2.27
1982	2,409	3.30
1983	4,300	5.76
1984	3,260	4.27
1985	4,272	5.48
1986	3,461	4.35
1987	4,374	5.39
1988	5,063	6.12
1989	4,025	4.78
1990	4,106	4.91
1991	4,375	5.13
1992	4,012	4.00
1993	4,652	5.26
1994	4,083	4.53
1995	5,860	6.37
1996	5,324	5.69
1997	4,955	5.21
1998	3,550	3.67
1999	2,719	2.77
2000	2,171	2.18
2001	3,013	2.98
2002	2,851	2.77
2003	3,008	2.90

* Tasa por 100,000 habitantes.

Fuente: Secretaría de Salud. Dirección General de Epidemiología.



Recursos humanos y físicos por entidad federativa^{1/}
Estados Unidos Mexicanos
 2003

Estado	Médicos* ^{2/}	Camas censables*	Consultas por Consultorios
Nacional	1.28	0.68	23.59
Aguascalientes	1.65	0.77	26.90
Baja California	1.00	0.52	24.28
Baja California Sur	2.17	0.97	20.81
Campeche	1.73	0.81	17.96
Coahuila	1.45	0.86	28.99
Colima	1.77	0.79	17.95
Chiapas	0.79	0.36	20.47
Chihuahua	1.11	0.70	25.06
Distrito Federal	3.03	1.66	25.94
Durango	1.53	0.79	21.96
Guanajuato	0.92	0.49	23.50
Guerrero	1.08	0.42	18.37
Hidalgo	1.14	0.52	20.09
Jalisco	1.36	0.87	24.91
México	0.72	0.39	28.70
Michoacán	1.04	0.49	23.65
Morelos	1.21	0.47	21.30
Nayarit	1.62	0.63	19.24
Nuevo León	1.29	0.75	25.55
Oaxaca	1.02	0.43	17.11
Puebla	0.88	0.52	22.09
Querétaro	1.21	0.49	26.11
Quintana Roo	1.26	0.46	21.83
San Luis Potosí	1.10	0.61	23.69
Sinaloa	1.25	0.66	30.75
Sonora	1.41	0.87	26.04
Tabasco	1.53	0.62	21.81
Tamaulipas	1.48	0.83	22.65
Tlaxcala	1.29	0.50	23.36
Veracruz	1.18	0.58	20.62
Yucatán	1.43	0.80	37.25
Zacatecas	1.21	0.52	21.71

* Por 1,000 habitantes.

1/ Incluye datos del sector público.

2/ Incluye médicos generales, especialistas, odontólogos, médicos pasantes y residentes de las instituciones del sector público.

Fuente: Secretaría de Salud.DGIS. Boletín de Información Estadística No. 23, 2003.

Principales Servicios Proporcionados
Secretaría de Salud
2003 - 2004

Servicios	2003	2004 ^{e/}	Variación porcentual
Consulta			
Externa general ^{1/}	70,130,108	74,177,824	5.8
Especializada ^{2/}	10,062,568	10,582,820	5.2
De Urgencias	5,953,685	6,376,382	7.1
De Planificación Familiar ^{3/}	6,605,207	6,885,060	4.2
Odontológica	4,989,532	5,155,327	3.3
Pláticas de Educación para la Salud	6,094,924	6,371,855	4.8
Hospitalización			
Intervenciones quirúrgicas	1,008,890	1,072,367	6.3
Egresos	1,719,216	1,767,353	2.8

1/ Se refiere a las consultas que otorgan los médicos generales, pasantes de medicina y las consultas proporcionadas por las enfermeras.

2/ Se refiere a las consultas que otorgan médicos especialistas y residentes.

3/ No incluye información de estrategia de extensión de cobertura.

^{e/} Cifras estimadas.

Fuente: Secretaría de Salud. DGIS. Sistema de Información en Salud. Subsistema de Servicios.

*Porcentaje de nacimientos por cesárea por entidad federativa
Estados Unidos Mexicanos
2003*

Entidad Federativa	Porcentaje
Nacional	33.6
Aguascalientes	37.1
Baja California	34.6
Baja California Sur	40.1
Campeche	35.3
Coahuila	35.0
Colima	38.1
Chiapas	29.7
Chihuahua	31.6
Distrito Federal	39.5
Durango	29.3
Guanajuato	33.0
Guerrero	29.4
Hidalgo	30.9
Jalisco	34.3
México	30.1
Michoacán	33.0
Morelos	34.9
Nayarit	31.8
Nuevo León	40.3
Oaxaca	32.7
Puebla	29.3
Querétaro	37.0
Quintana Roo	36.7
San Luis Potosí	25.2
Sinaloa	39.2
Sonora	36.3
Tabasco	37.3
Tamaulipas	36.4
Tlaxcala	33.0
Veracruz	35.9
Yucatán	37.7
Zacatecas	25.0

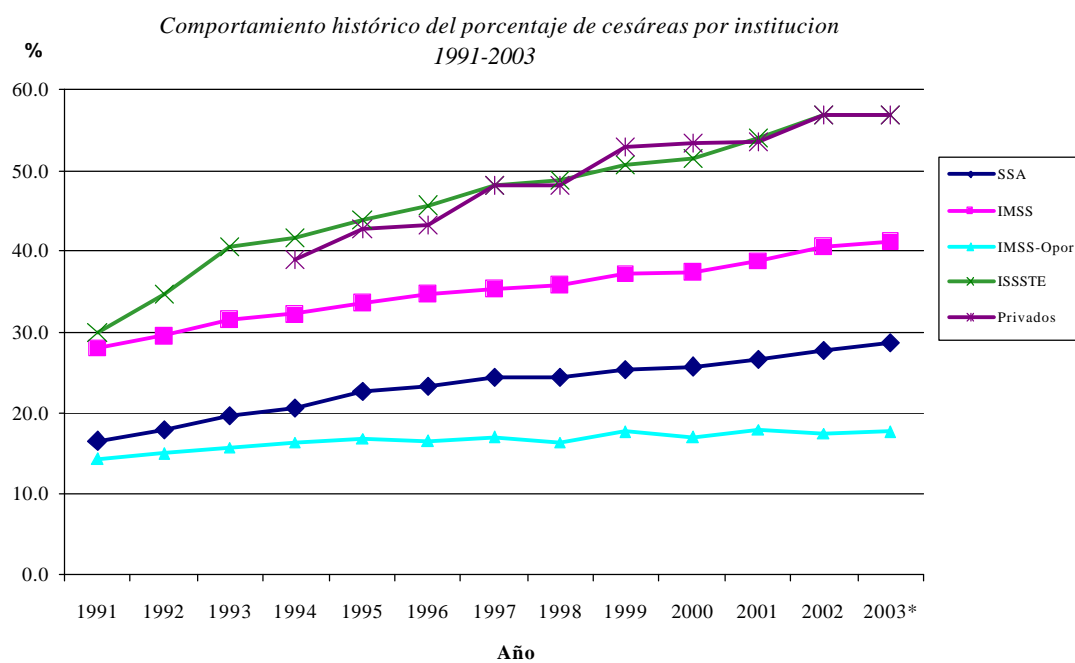
Fuente: Secretaría de Salud. DGIS. Boletín de Información Estadística No. 23, 2003.

*Porcentaje de cesáreas por institución
Estados Unidos Mexicanos
1991 - 2003*

Año	SSA	IMSS	IMSS-Opor	ISSSTE	Privados
1991	16.5	27.9	14.4	30.1	
1992	18.0	29.6	14.9	34.6	
1993	19.6	31.5	15.7	40.6	
1994	20.5	32.3	16.3	41.7	39.0
1995	22.6	33.6	16.8	43.9	42.8
1996	23.2	34.7	16.6	45.6	43.2
1997	24.4	35.3	17.1	48.0	48.1
1998	24.4	35.8	16.3	48.9	48.2
1999	25.4	37.2	17.6	50.6	52.8
2000	25.6	37.5	17.0	51.6	53.2
2001	26.7	38.8	17.8	53.9	53.6
2002	27.8	40.6	17.4	56.8	56.9
2003*	28.6	41.3	17.7	56.8	56.9

* Para el ISSSTE y privados son datos preliminares.

Fuente: Secretaría de Salud. Dirección General de Información en Salud.



Cobertura de vacunación en niños de 1 año y en niños de 1 a 4 años
Estados Unidos Mexicanos
 2003

Entidad Federativa	% de niños de 1 año*	% de niños de 1-4 años*
Nacional	95.3	98.1
Aguascalientes	96.8	98.6
Baja California	92.7	97.5
Baja California Sur	99.3	99.7
Campeche	100.0	100.0
Coahuila	96.9	99.0
Colima	97.1	99.0
Chiapas	95.4	97.9
Chihuahua	94.9	98.4
Distrito Federal	83.2	92.9
Durango	95.8	98.6
Guanajuato	96.1	98.6
Guerrero	97.8	99.2
Hidalgo	99.8	99.9
Jalisco	95.0	96.1
México	86.5	95.6
Michoacán	98.7	99.6
Morelos	97.2	99.2
Nayarit	100.0	100.0
Nuevo León	95.7	98.2
Oaxaca	98.6	99.4
Puebla	97.3	98.9
Querétaro	96.8	98.6
Quintana Roo	98.1	99.3
San Luis Potosí	99.6	99.9
Sinaloa	98.7	99.3
Sonora	96.1	98.8
Tabasco	99.9	100.0
Tamaulipas	100.0	100.0
Tlaxcala	98.9	99.6
Veracruz	98.9	99.6
Yucatán	98.7	98.9
Zacatecas	99.6	99.8

* Esquema completo de vacunación.

Fuente: Secretaría de Salud. Consejos Estatales de Prevención y Control de Enfermedades, PROVAC.

*Tiempo de espera y porcentaje de usuarios satisfechos con el tiempo de espera
Estados Unidos Mexicanos
2003*

Entidad Federativa	Tiempo de espera en Primer Nivel ^{1/}	Tiempo de espera en Urgencias ^{1/}	% de usuarios satisfechos Primer Nivel	% de usuarios satisfechos Urgencias
Nacional	26.23	17.75	90.07	86.61
Aguascalientes	28.59	18.32	88.66	88.38
Baja California	66.82	28.68	77.13	65.38
Baja California Sur	23.71	16.65	88.88	91.39
Campeche	34.20	27.99	85.92	88.63
Coahuila	20.56	14.80	89.59	80.15
Colima	29.29	25.36	94.67	87.28
Chiapas	23.35	14.14	93.47	91.28
Chihuahua	21.89	17.98	92.38	87.73
Distrito Federal	NPMI	NPMI	N.A.	N.A.
Durango	21.37	10.74	93.31	89.97
Guanajuato	38.37	14.12	86.38	84.35
Guerrero	35.55	19.63	86.09	84.32
Hidalgo	28.81	21.14	86.07	78.41
Jalisco	16.42	17.22	84.58	86.54
México	51.07	30.70	84.03	82.21
Michoacán	28.91	22.30	88.46	81.06
Morelos	16.78	15.89	87.58	82.77
Nayarit	18.05	12.79	92.05	91.59
Nuevo León	27.01	18.38	93.49	89.50
Oaxaca	22.86	37.08	91.29	77.46
Puebla	37.92	25.37	85.16	87.82
Querétaro	24.57	19.36	81.45	78.27
Quintana Roo	25.75	19.25	83.99	75.01
San Luis Potosí	56.12	12.69	87.98	89.58
Sinaloa	25.69	14.30	92.26	91.74
Sonora	24.54	11.73	89.92	89.91
Tabasco	34.12	26.10	92.91	87.11
Tamaulipas	18.33	14.39	90.52	92.17
Tlaxcala	20.44	16.96	89.18	78.47
Veracruz	13.51	10.59	92.67	93.67
Yucatán	26.21	35.09	89.27	87.67
Zacatecas	24.31	11.57	90.94	87.82

1/ Tiempo promedio de espera en minutos.

NPMI: No participa en el monitoreo de los indicadores de la Cruzada Nacional por la Calidad de los Servicios de Salud.

N.A: No aplica.

Fuente: Secretaría de Salud. Subsecretaría de Innovación y Calidad. Monitoreo de los Indicadores de la Cruzada Nacional por la Calidad de los Servicios de Salud.

Gasto público en salud per cápita por tipo de aseguramiento
Estados Unidos Mexicanos
2003

Entidad Federativa	Asegurados ^{1/}	No asegurados ^{1/}
Nacional	2,732	1,117
Aguascalientes	2,395	1,628
Baja California	2,266	750
Baja California Sur	3,680	2,111
Campeche	3,123	1,644
Coahuila	2,416	1,279
Colima	2,876	1,883
Chiapas	1,863	822
Chihuahua	2,147	1,226
Distrito Federal	7,046	2,065
Durango	2,185	1,337
Guanajuato	2,166	626
Guerrero	2,338	715
Hidalgo	2,099	1,006
Jalisco	2,450	1,101
México	1,215	729
Michoacán	2,071	629
Morelos	2,571	816
Nayarit	2,668	1,102
Nuevo León	2,620	937
Oaxaca	1,772	856
Puebla	2,446	575
Querétaro	1,991	997
Quintana Roo	2,367	1,283
San Luis Potosí	2,137	844
Sinaloa	2,235	1,209
Sonora	2,315	1,612
Tabasco	3,051	1,785
Tamaulipas	2,553	1,310
Tlaxcala	2,139	854
Veracruz	2,915	824
Yucatán	3,005	1,115
Zacatecas	2,171	996

^{1/} Las poblaciones están contabilizadas a mitad del período por la Dirección General de Información en Salud, SSA.

Fuente: Secretaría de Salud. Dirección General de Información en Salud. Sistema de Cuentas Nacionales y Estatales de Salud.

Relación entre las aportaciones estatales y federales
Estados Unidos Mexicanos
 2003

Entidad Federativa	Estatal ^{1/}	Federal ^{1/}
Nacional	10,395,475	53,213,834
Aguascalientes	140,451	521,434
Baja California	5,130	793,673
Baja California Sur	27,822	346,874
Campeche	66,211	600,502
Coahuila	59,907	756,998
Colima	14,937	496,085
Chiapas	280,645	2,554,633
Chihuahua	343,424	1,136,625
Distrito Federal	2,702,370	5,053,963
Durango	27,940	916,096
Guanajuato	348,171	1,576,822
Guerrero	28,371	1,719,110
Hidalgo	53,900	1,544,535
Jalisco	1,505,518	2,187,661
México	50,450	5,416,228
Michoacán	175,193	1,690,623
Morelos	118,344	719,065
Nayarit	50,625	579,008
Nuevo León	123,670	984,392
Oaxaca	129,610	2,234,801
Puebla	345,629	1,866,967
Querétaro	47,915	710,042
Quintana Roo	72,629	549,498
San Luis Potosí	53,800	1,122,968
Sinaloa	286,307	1,142,291
Sonora	436,684	998,006
Tabasco	1,352,636	1,036,500
Tamaulipas	349,584	1,353,662
Tlaxcala	55,432	518,294
Veracruz	1,026,380	2,880,358
Yucatán	53,413	920,054
Zacatecas	62,379	849,614

1/ Cifras expresadas en miles de pesos. Los recursos federales corresponden al ramo 12 y ramo 33 de la Secretaría de Salud. La información de las aportaciones estatales fue proporcionada por las entidades federativas.

Fuente: Secretaría de Salud. Dirección General de Información en Salud. Sistema de Cuentas Nacionales y Estatales de Salud.

Gasto público en salud como porcentaje del producto interno bruto
Estados Unidos Mexicanos
 2003

Entidad Federativa	% PIB
Nacional	2.9
Aguascalientes	3.1
Baja California	2.3
Baja California Sur	4.4
Campeche	2.4
Coahuila	2.7
Colima	4.2
Chiapas	4.2
Chihuahua	2.3
Distrito Federal	3.1
Durango	3.5
Guanajuato	3.1
Guerrero	3.4
Hidalgo	3.8
Jalisco	3.0
México	2.2
Michoacán	3.1
Morelos	3.0
Nayarit	4.9
Nuevo León	2.1
Oaxaca	4.1
Puebla	2.8
Querétaro	2.3
Quintana Roo	2.3
San Luis Potosí	3.1
Sinaloa	3.9
Sonora	3.0
Tabasco	5.9
Tamaulipas	3.4
Tlaxcala	4.2
Veracruz	4.2
Yucatán	4.5
Zacatecas	4.1

Fuente: Secretaría de Salud. Dirección General de Información en Salud. Sistema de Cuentas Nacionales y Estatales de Salud.