

Capítulo 11

Anexo Estadístico

*Esperanza de vida al nacer por entidad federativa, total y por sexo
Estados Unidos Mexicanos
2004*

Entidad Federativa	Total	Hombres	Mujeres
Nacional	75.2	72.7	77.6
Aguascalientes	75.8	73.5	78.2
Baja California	76.4	74.2	78.6
Baja California Sur	75.7	73.2	78.2
Campeche	74.6	72.2	77.0
Coahuila	75.9	73.6	78.3
Colima	75.6	73.3	78.0
Chiapas	73.6	70.9	76.2
Chihuahua	76.0	73.7	78.3
Distrito Federal	76.4	74.0	78.7
Durango	75.1	72.7	77.5
Guanajuato	75.0	72.6	77.5
Guerrero	73.8	71.1	76.5
Hidalgo	74.4	71.7	77.0
Jalisco	75.7	73.3	78.1
México	75.6	73.2	78.1
Michoacán	74.8	72.4	77.3
Morelos	75.4	73.0	77.8
Nayarit	75.1	72.6	77.6
Nuevo León	76.1	73.7	78.5
Oaxaca	73.8	71.1	76.4
Puebla	74.7	72.0	77.3
Querétaro	75.2	72.7	77.7
Quintana Roo	75.4	73.0	77.8
San Luis Potosí	74.7	72.2	77.2
Sinaloa	75.2	72.8	77.7
Sonora	75.8	73.4	78.1
Tabasco	74.6	72.1	77.1
Tamaulipas	75.6	73.2	77.9
Tlaxcala	75.2	72.7	77.8
Veracruz	74.3	71.7	76.9
Yucatán	74.7	72.2	77.1
Zacatecas	74.8	72.3	77.2

Fuente: Consejo Nacional de Población. Proyecciones de la Población de México, 2000-2050. México, 2002.

*Diez principales causas de mortalidad general
Estados Unidos Mexicanos
2004**

NÚMERO DE ORDEN	CAUSA	CÓDIGO CIE-10	DEFUNCIONES	TASA **
	Total	A00-Y98	488 550	463.7
1	Diabetes mellitus	E10-E14	64 334	61.1
2	Enfermedades isquémicas del corazón	I20-I25	53 547	50.8
3	Enfermedad cerebrovascular	I60-I69	27 370	26.0
4	Cirrosis y otras enfermedades crónicas del hígado	K70, K72.1, K73, K74, K76	27 322	25.9
5	Enfermedad pulmonar obstructiva crónica	J40-J44, J67	17 841	16.9
6	Infecciones respiratorias agudas bajas	J10-J18, J20-J22	16 219	15.4
7	Enfermedades hipertensivas del corazón	I10-I15	13 517	12.8
8	Nefritis y nefrosis	N00-N19	11 297	10.7
9	Asfixia y trauma al nacimiento	P03, P10-P15, P20-P28	10 023	9.5
10	Agresiones (homicidios)	X85-Y09, Y87.1	9 878	9.4
	Las demás Causas		237 202	225.2

* Información preliminar.

** Tasa por 100 000 habitantes.

NOTA: Se utilizó la Lista Mexicana de 165 agrupaciones la cual permite establecer comparaciones a nivel internacional, así como dar seguimiento a la evolución de las intervenciones relacionadas por las diferentes causas de muerte asociadas con los programas de atención a la salud.

Fuente: INEGI/Secretaría de Salud, Dirección General de Información en Salud.

CONAPO. Proyecciones de la Población de México, 2000-2050. México, 2002.

*Diez principales causas de mortalidad infantil
Estados Unidos Mexicanos
2004**

NÚMERO DE ORDEN	CAUSA	CÓDIGO CIE-10	DEFUNCIONES ^{1/}	TASA **
	Total	A00-Y98	39 188	1 973.7
1	Asfixia y trauma al nacimiento	P03, P10-P15, P20-	12 290	619.0
2	Infecciones respiratorias agudas bajas	J10-J18, J20-J22	3 226	162.5
3	Malformaciones congénitas del	Q20-Q24	3 104	156.3
4	Bajo peso al nacimiento y prematuridad	P05-P07	1 912	96.3
5	Enfermedades infecciosas intestinales	A00-A09	1 482	74.6
6	Desnutrición calórico protéica	E40-E46	836	42.1
7	Anencefalia y malformaciones	Q00	330	16.6
8	Defectos de la pared abdominal	Q79.2-Q79.5	225	11.3
9	Infecciones respiratorias agudas altas	J00-J06	200	10.1
10	Síndrome de Down		199	10.0
	Las demás Causas		15 384	774.8

* Información preliminar.

**Tasa por 100 000 nacidos vivos, estimados por CONAPO.

1/ Defunciones estimadas con base en tablas de mortalidad.

NOTA: Se utilizó la Lista Mexicana de 165 agrupaciones la cual permite establecer comparaciones a nivel internacional, así como dar seguimiento a la evolución de las intervenciones relacionadas por las diferentes causas de muerte asociadas con los programas de atención a la salud.

Fuente: INEGI/Secretaría de Salud, Dirección General de Información en Salud.

CONAPO. Proyecciones de la Población de México, 2000-2050. México, 2002.

Mortalidad en la infancia por entidad federativa según sexo
2004

Entidad Federativa	< 1 año*		< 5 años**	
	Hombres	Mujeres	Hombres	Mujeres
Nacional	22.0	17.3	26.7	21.4
Aguascalientes	18.7	14.5	22.4	17.8
Baja California	17.9	13.7	21.4	16.7
Baja California Sur	19.3	14.8	23.4	18.4
Campeche	24.0	18.9	28.6	23.0
Coahuila	17.8	13.7	21.1	16.6
Colima	19.3	15.0	23.0	18.3
Chiapas	29.7	23.8	37.7	30.8
Chihuahua	19.5	15.1	23.5	18.5
Distrito Federal	16.4	12.6	19.6	15.3
Durango	21.9	17.2	26.3	21.0
Guanajuato	22.5	17.7	27.3	21.9
Guerrero	28.7	23.0	36.2	29.4
Hidalgo	25.2	20.1	30.5	24.8
Jalisco	19.8	15.4	23.8	19.0
México	19.7	15.3	23.5	18.6
Michoacán	23.7	18.7	29.5	23.7
Morelos	20.6	16.2	24.8	19.7
Nayarit	22.4	17.7	27.4	21.9
Nuevo León	16.9	13.0	20.1	15.8
Oaxaca	28.8	23.2	36.5	29.8
Puebla	24.7	19.6	30.1	24.3
Querétaro	21.6	17.0	25.9	20.7
Quintana Roo	20.5	15.9	24.6	19.4
San Luis Potosí	24.4	19.4	29.9	24.2
Sinaloa	21.6	17.0	26.0	20.8
Sonora	19.3	15.0	22.9	18.1
Tabasco	24.6	19.4	30.6	24.6
Tamaulipas	19.5	15.2	23.1	18.4
Tlaxcala	21.7	17.1	26.2	21.0
Veracruz	25.6	20.4	30.9	25.1
Yucatán	23.4	18.5	27.6	22.1
Zacatecas	24.0	19.0	29.7	24.1

*Probabilidad de morir por 1 000 nacidos vivos estimados.

** Probabilidad de morir por 1 000 nacidos vivos estimados.

Fuente: CONAPO. Proyecciones de la Población de México, 2000-2050. México, 2002.

*Diez principales causas de mortalidad en edad preescolar
Estados Unidos Mexicanos
2004**

NÚMERO DE ORDEN	CAUSA	CÓDIGO CIE-10	DEFUNCIONES	TASA **
	Total	A00-Y98	6 615	82.2
1	Intecciones respiratorias agudas bajas	J10-J18, J20-J22	662	8.2
2	Enfermedades infecciosas intestinales	A00-A09	632	7.8
3	Malformaciones congénitas del corazón	Q20-Q24	415	5.2
4	Desnutrición calórico protéica	E40-E46	340	4.2
5	Ahogamiento y sumersión accidentales	W65-W74	334	4.1
6	Peatón lesionado en accidente de vehículo de motor	V02-V04 (.1, .9), V09.2-V09.3, V09.9	256	3.2
7	Leucemia	C91-C95	240	3.0
8	Accidentes de vehículo de motor (tránsito)	a/	180	2.2
9	Agresiones (homicidios)	X85-Y09, Y87.1	101	1.3
10	Anemia	D50-D64	82	1.0
	Las demás Causas		3 373	41.9

*Información Preliminar.

** Tasa por 100 000 habitantes de 1 a 4 años.

NOTA: Se utilizó la Lista Mexicana de 165 agrupaciones la cual permite establecer comparaciones a nivel internacional, así como dar seguimiento a la evolución de las intervenciones relacionadas por las diferentes causas de muerte asociadas con los programas de atención a la salud.

a/ V12-V14 (.3-.9), V19.4-V19.6, V20-V28 (.3-.9), V29-V79 (.4-.9), V80.3-V80.5, V81.1, V82.1, V83-V86 (.0-.3), V87.0-V87.8, V89.2, V89.9, Y85.0

Fuente: INEGI/Secretaría de Salud, Dirección General de Información en Salud.

CONAPO. Proyecciones de la Población de México, 2000-2050. México, 2002.

Diez principales causas de mortalidad en edad escolar
Estados Unidos Mexicanos
 2 0 0 4*

NÚMERO DE ORDEN	CAUSA	CÓDIGO CIE-10	DEFUNCIONES	TASA **
	Total	A00-Y98	6 988	31.2
1	Leucemia	C91-C95	607	2.7
2	Accidentes de vehículo de motor (tránsito)	^{a/}	525	2.3
3	Peatón lesionado en accidente de vehículo de motor	V02-V04 (.1, .9), V09.2-V09.3, V09.9	494	2.2
4	Ahogamiento y sumersión accidentales	W65-W74	347	1.6
5	Agresiones (homicidios)	X85-Y09, Y87.1	245	1.1
6	Nefritis y nefrosis	N00-N19	217	1.0
7	Infecciones respiratorias agudas bajas	J10-J18, J20-J22	189	0.8
8	Malformaciones congénitas del corazón	Q20-Q24	168	0.8
9	Lesiones autoinfligidas intencionalmente (suicidios)	X60-X84, Y87.0	150	0.7
10	Desnutrición calórico protéica	E40-E46	142	0.6
	Las demás Causas		3 904	17.5

* Información preliminar.

** Tasa por 100 000 habitantes de 5 a 14 años.

NOTA: Se utilizó la Lista Mexicana de 165 agrupaciones la cual permite establecer comparaciones a nivel internacional, así como dar seguimiento a la evolución de las intervenciones relacionadas por las diferentes causas de muerte asociadas con los programas de atención a la salud.

^{a/} V12-V14 (.3-.9), V19.4-V19.6, V20-V28 (.3-.9), V29-V79 (.4-.9), V80.3-V80.5, V81.1, V82.1, V83-V86 (.0-.3), V87.0-V87.8, V89.2, V89.9, Y85.0

Fuente: INEGI/Secretaría de Salud, Dirección General de Información en Salud.

CONAPO. Proyecciones de la Población de México, 2000-2050. México, 2002.

*Diez principales causas de mortalidad en edad productiva
Estados Unidos Mexicanos
2004**

NÚMERO DE ORDEN	CAUSA	CÓDIGO CIE-10	DEFUNCIONES	TASA **
	Total	A00-Y98	179 040	265.0
1	Diabetes mellitus	E10-E14	24 987	37.0
2	Cirrosis y otras enfermedades crónicas del hígado	K70, K72.1, K73, K74, K76	17 813	26.4
3	Enfermedades isquémicas del corazón	I20-I25	13 451	19.9
4	Agresiones (homicidios)	X85-Y09, Y87.1	8 569	12.7
5	Accidentes de vehículo de motor (tránsito)	^{a/}	8 332	12.3
6	Enfermedad cerebrovascular	I60-I69	6 294	9.3
7	VIH/SIDA	B20-B24	4 476	6.6
8	Nefritis y nefrosis	N00-N19	4 316	6.4
9	Lesiones autoinfligidas intencionalmente (suicidios)	X60-X84, Y87.0	3 791	5.6
10	Peatón lesionado en accidente de vehículo de motor	V02-V04 (.1, .9), V09.2, V09.3, V09.9	3 230	4.8
	Las demás Causas		84 061	124.4

* Información preliminar.

** Tasa por 100 000 habitantes de 15 a 64 años.

NOTA: Se utilizó la Lista Mexicana de 165 agrupaciones la cual permite establecer comparaciones a nivel internacional, así como dar seguimiento a la evolución de las intervenciones relacionadas por las diferentes causas de muerte asociadas con los programas de atención a la salud.

^{a/} V12-V14 (.3-.9), V19.4-V19.6, V20-V28 (.3-.9), V29-V79 (.4-.9), V80.3-V80.5, V81.1, V82.1, V83-V86 (.0-.3), V87.0-V87.8, V89.2, V89.9, Y85.0

Fuente: INEGI/Secretaría de Salud, Dirección General de Información en Salud.

CONAPO. Proyecciones de la Población de México, 2000-2050. México, 2002.

*Diez principales causas de mortalidad en edad postproductiva
Estados Unidos Mexicanos
2 0 0 4**

NÚMERO DE ORDEN	CAUSA	CÓDIGO CIE-10	DEFUNCIONES	TASA **
	Total	A00-Y98	261 236	4 815.8
1	Enfermedades isquémicas del corazón	I20-I25	39 808	733.8
2	Diabetes mellitus	E10-E14	38 675	713.0
3	Enfermedad cerebrovascular	I60-I69	20 758	382.7
4	Enfermedad pulmonar obstructiva crónica	J40-J44, J67	16 617	306.3
6	Enfermedades hipertensivas del corazón	I10-I15	10 464	192.9
7	Infecciones respiratorias agudas bajas	J10-J18, J20-J22	9 709	179.0
5	Cirrosis y otras enfermedades crónicas del hígado	K70, K72.1, K73, K74, K76	9 259	170.7
8	Desnutrición calórico protéica	E40-E46	6 734	124.1
9	Nefritis y nefrosis	N00-N19	6 567	121.1
10	Tumor maligno de tráquea, bronquios y pulmón	C33-C34	4 618	85.1
	Las demás Causas		98 026	1 807.1

* Información Preliminar.

** Tasa por 100 000 habitantes de 65 años y más.

NOTA: Se utilizó la Lista Mexicana de 165 agrupaciones la cual permite establecer comparaciones a nivel internacional, así como dar seguimiento a la evolución de las intervenciones relacionadas por las diferentes causas de muerte asociadas con los programas de atención a la salud.

Fuente: INEGI/Secretaría de Salud, Dirección General de Información en Salud.

CONAPO. Proyecciones de la Población de México, 2000-2050. México, 2002.

Mortalidad materna
Estados Unidos Mexicanos
2 0 0 4*

CAUSA	CÓDIGO CIE-10	DEFUNCIONES	TASA **
Total	O00-O99, A34, B20-B24 ***	1 242	62.6
Aborto	O00-O08	88	4.4
Hemorragia obstétrica	O20,O44-O46, O67, O72	317	16.0
Infección puerperal	O85-O86, A34	43	2.2
Edema, proteinuria, trastornos hipertensivos en embarazo, parto y puerperio (toxemia)	O10-O16	366	18.4
Parto obstruido	O64-O66	12	0.6
Causas obstétricas indirectas	O98-O99	204	10.3
Otras causas maternas	^{a/}	212	10.7

*Información preliminar.

**Tasa por 100 000 nacidos vivos estimados por CONAPO.

*** Si la mujer estaba embarazada.

^{a/} O21-O43, O47-O63, O68-O71, O73-O84, O87-O95

No se incluyen las defunciones maternas tardías (O96 y O97).

NOTA: Se utilizó la Lista Mexicana de 165 agrupaciones la cual permite establecer comparaciones a nivel internacional, así como dar seguimiento a la evolución de las intervenciones relacionadas por las diferentes causas de muerte asociadas con los programas de atención a la salud.

Fuente: Secretaría de Salud, Dirección General de Información en Salud.

CONAPO. Proyecciones de la Población de México, 2000-2050. México, 2002.

Tendencias de la mortalidad según grupos de edad
Estados Unidos Mexicanos
1980 - 2004

AÑO	General 1/	Infantil 2/	Preescolar 3/	Escolar 4/	Productiva 5/	Post-productiva 6/	Materna 7/
1980	6.4	51.0	3.2	8.2	4.4	51.1	155.8
1985	5.4	41.2	2.4	6.0	3.7	53.2	114.4
1990	5.0	36.2	2.2	5.3	3.1	52.1	89.0
1991	4.7	32.2	1.5	4.4	3.1	51.6	87.0
1992	4.6	30.9	1.2	3.9	3.1	50.7	86.4
1993	4.6	29.6	1.2	3.8	3.0	50.7	85.4
1994	4.5	28.5	1.1	3.6	3.0	50.0	84.3
1995	4.6	27.6	1.1	3.6	2.9	51.0	83.2
1996	4.6	26.7	1.1	3.6	2.8	51.5	83.1
1997	4.5	26.0	1.0	3.5	2.8	50.2	82.0
1998	4.5	25.3	0.9	3.5	2.8	49.3	81.6
1999	4.4	24.4	0.9	3.3	2.7	48.4	81.0
2000	4.3	23.3	0.8	3.1	2.6	46.2	72.6
2001	4.3	22.4	0.8	3.1	2.6	46.0	70.8
2002	4.4	21.4	0.8	3.1	2.6	46.6	63.9
2003	4.5	20.5	0.8	3.0	2.6	47.2	65.2
2004 ^a	4.6	19.7	0.8	3.1	2.7	48.2	62.6

1/ Tasa por 1 000 habitantes.

2/ Probabilidades de morir con base en tablas de mortalidad.

3/ Tasa por 1 000 habitantes de 1 a 4 años.

4/ Tasa por 10 000 habitantes de 5 a 14 años.

5/ Tasa por 1 000 habitantes de 15 a 64 años.

6/ Tasa por 1 000 habitantes de 65 y más años.

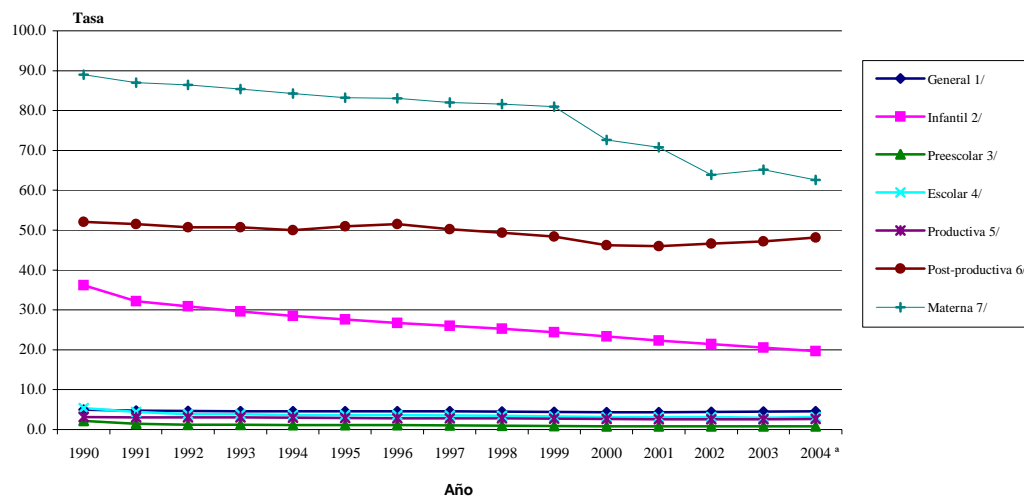
7/ Tasa por 100 000 nacidos vivos.

^a Información Preliminar.

Fuente: INEGI/Secretaría de Salud, Dirección General de Información en Salud.

CONAPO. Proyecciones de la Población de México, 2000-2050. México, 2002.

Tendencias de la mortalidad según grupos de edad, 1990-2004



Mortalidad por enfermedades infecciosas intestinales en < de 5 años, total y por sexo *
Estados Unidos Mexicanos
1990 - 2004

Año	Total	Hombres	Mujeres
1990	121.4	130.3	111.4
1991	93.7	99.1	87.9
1992	62.0	65.5	58.3
1993	57.8	60.6	54.7
1994	46.3	50.3	42.1
1995	41.5	44.2	38.8
1996	36.6	39.2	33.8
1997	32.0	34.3	29.7
1998	28.3	30.7	25.7
1999	24.8	27.6	21.9
2000	22.9	24.4	21.2
2001	20.8	23.3	18.1
2002	20.7	22.0	19.2
2003	19.6	21.6	17.5
2004 ^{a/}	16.6	19.0	14.1

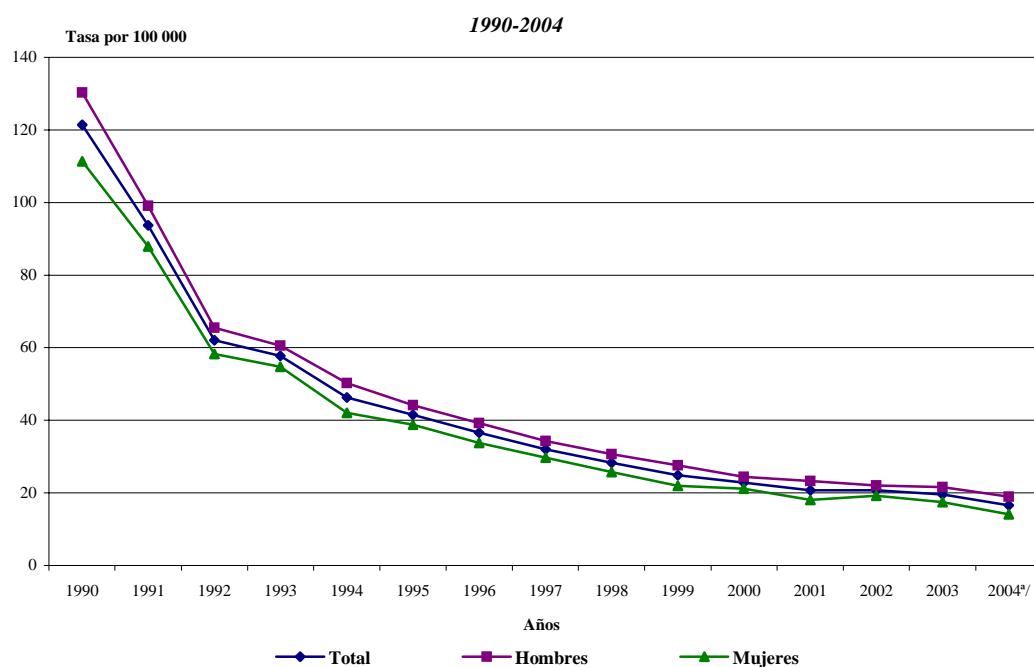
^{a/} Información preliminar.

* Tasa observada por 100 000 niños menores de 5 años.

Fuente: INEGI/Secretaría de Salud. Dirección General de Información en Salud.

CONAPO. Proyecciones de la Población de México, 2000-2050. México, 2002.

Mortalidad por enfermedades infecciosas intestinales en < 5 años, total y por sexo*



*Mortalidad por diarreas en < de 5 años por entidad federativa,
según sexo
Estados Unidos Mexicanos
2 0 0 4**

Entidad Federativa	Hombres**	Mujeres**
Nacional	19.0	14.1
Aguascalientes	10.9	5.7
Baja California	9.8	11.0
Baja California Sur	8.4	4.5
Campeche	20.3	8.0
Coahuila	5.7	2.6
Colima	15.2	3.9
Chiapas	42.1	35.6
Chihuahua	13.9	10.8
Distrito Federal	13.2	8.3
Durango	9.0	5.3
Guanajuato	15.4	12.2
Guerrero	16.7	12.2
Hidalgo	17.3	4.5
Jalisco	10.0	8.8
México	30.8	22.9
Michoacán	14.8	8.0
Morelos	11.3	18.2
Nayarit	4.2	15.4
Nuevo León	3.6	2.7
Oaxaca	38.3	19.1
Puebla	33.6	26.0
Querétaro	16.4	14.5
Quintana Roo	12.7	17.2
San Luis Potosí	19.3	16.7
Sinaloa	4.6	3.2
Sonora	10.9	10.5
Tabasco	27.6	15.4
Tamaulipas	6.1	6.3
Tlaxcala	26.9	20.0
Veracruz	19.8	16.9
Yucatán	14.3	8.7
Zacatecas	16.5	5.7

* Información preliminar.

**Tasa observada por 100 000 niños menores de cinco años.

Fuente: INEGI/Secretaría de Salud. Dirección General de Información en Salud

CONAPO. Proyecciones de la Población de México, 2000-2050. México, 2002.

**Mortalidad por infecciones respiratorias agudas en < de 5 años,
total y por sexo*
Estados Unidos Mexicanos
1990 - 2004**

Año	Total	Hombres	Mujeres
1990	111.9	120.4	102.4
1991	88.5	95.1	81.3
1992	82.5	89.4	75.1
1993	73.7	79.0	68.1
1994	79.8	86.0	73.4
1995	73.9	80.5	67.1
1996	70.0	75.6	64.2
1997	65.1	71.5	58.4
1998	50.5	54.5	46.4
1999	46.3	50.7	41.7
2000	38.8	42.2	35.2
2001	34.4	38.3	30.2
2002	38.9	42.5	35.1
2003	33.7	37.0	30.2
2004 ^{a/}	35.1	38.0	32.0

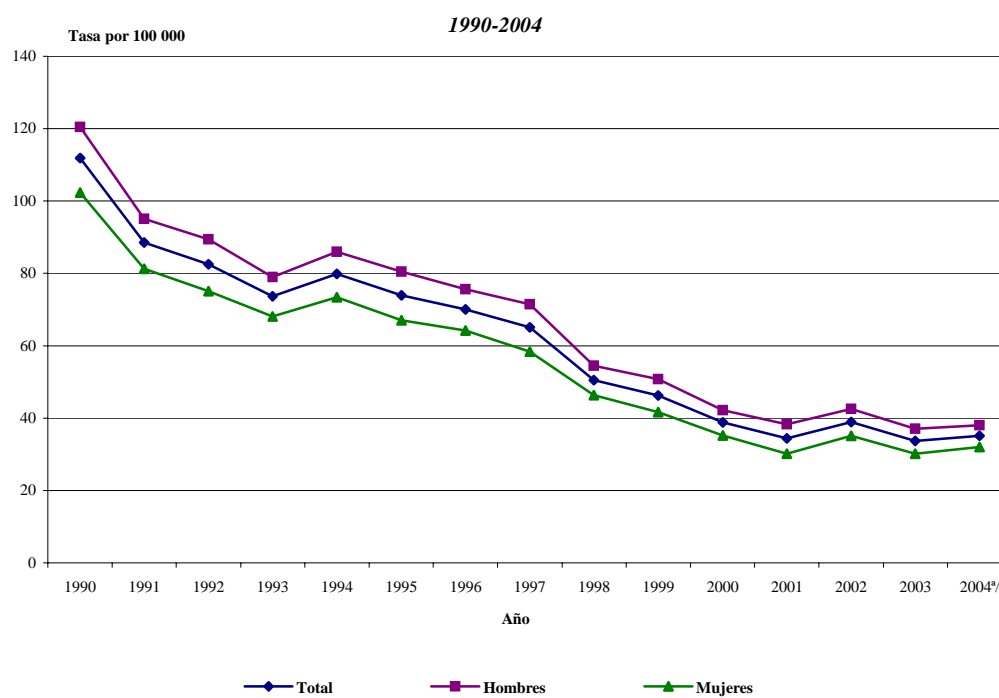
^{a/} Información preliminar.

* Tasa observada por 100 000 niños menores de 5 años.

Fuente: INEGI/Secretaría de Salud. Dirección General de Información en Salud.

CONAPO. Proyecciones de la Población de México, 2000-2050. México, 2002.

Mortalidad por infecciones respiratorias agudas en < de 5 años, total y por sexo*



*Mortalidad por infecciones respiratorias agudas en < de 5 años por
entidad federativa, según sexo
Estados Unidos Mexicanos
2 0 0 4**

Entidad Federativa	Hombres**	Mujeres**
Nacional	38.0	32.0
Aguascalientes	7.3	13.3
Baja California	24.5	19.1
Baja California Sur	38.0	13.4
Campeche	12.7	8.0
Coahuila	5.7	12.9
Colima	7.6	11.8
Chiapas	51.7	49.9
Chihuahua	33.9	31.2
Distrito Federal	40.8	31.6
Durango	11.5	17.4
Guanajuato	24.4	22.0
Guerrero	15.6	15.7
Hidalgo	20.7	27.9
Jalisco	25.6	18.9
México	92.0	70.0
Michoacán	24.8	19.4
Morelos	16.3	10.4
Nayarit	14.7	11.0
Nuevo León	6.6	4.8
Oaxaca	41.4	36.1
Puebla	83.9	70.9
Querétaro	31.6	19.7
Quintana Roo	18.2	9.5
San Luis Potosí	28.5	32.4
Sinaloa	9.9	4.0
Sonora	20.1	19.3
Tabasco	23.7	26.8
Tamaulipas	11.5	13.4
Tlaxcala	88.5	40.0
Veracruz	30.3	36.0
Yucatán	11.9	10.0
Zacatecas	26.2	11.5

* Información preliminar.

**Tasa observada por 100 000 niños menores de cinco años.

Fuente: INEGI/Secretaría de Salud. Dirección General de Información en Salud
CONAPO, 2002. Proyecciones de la Población de México, 2000-2050.

Mortalidad por cáncer cérvico-uterino
Estados Unidos Mexicanos
1990 - 2004

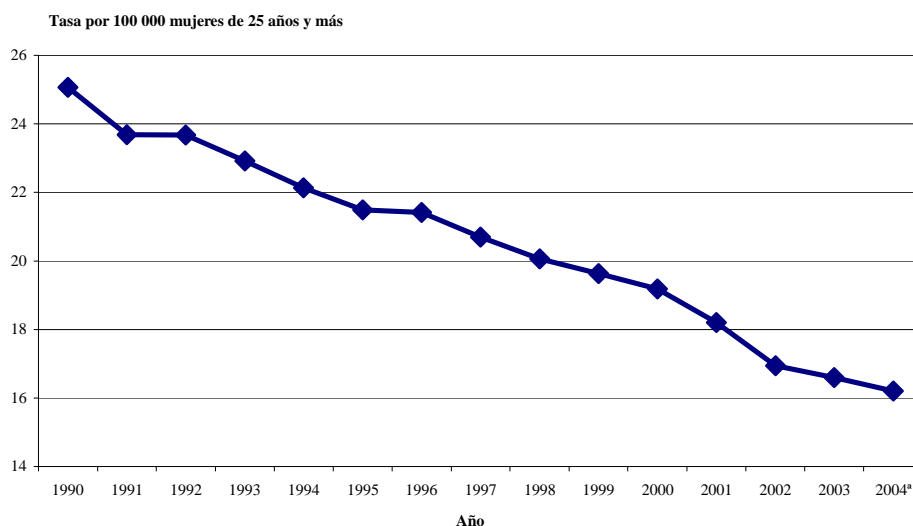
Año	Tasa *
1990	25.1
1991	23.7
1992	23.7
1993	22.9
1994	22.1
1995	21.5
1996	21.4
1997	20.7
1998	20.1
1999	19.6
2000	19.2
2001	18.2
2002	16.9
2003	16.6
2004 ^{a/}	16.2

^{a/}Información preliminar.

* Tasa de mortalidad por 100 000 mujeres de 25 años y más.

Fuente: INEGI/Secretaría de Salud. Dirección General de Información en Salud
 CONAPO. Proyecciones de la Población de México, 2000-2050. México, 2002.

Mortalidad por cáncer cérvico-uterino, 1990-2004



*Mortalidad por cáncer cérvico-uterino en mujeres de 25 años y más
por entidad federativa
Estados Unidos Mexicanos
2 0 0 4**

Entidad Federativa	Tasa**
Nacional	16.2
Aguascalientes	14.2
Baja California	12.3
Baja California Sur	14.6
Campeche	15.5
Coahuila	16.7
Colima	24.7
Chiapas	22.8
Chihuahua	16.3
Distrito Federal	13.3
Durango	11.4
Guanajuato	13.6
Guerrero	20.7
Hidalgo	13.6
Jalisco	14.5
México	12.6
Michoacán	18.5
Morelos	21.1
Nayarit	23.8
Nuevo León	9.9
Oaxaca	25.1
Puebla	17.1
Querétaro	11.8
Quintana Roo	13.9
San Luis Potosí	19.5
Sinaloa	15.6
Sonora	14.9
Tabasco	17.3
Tamaulipas	14.0
Tlaxcala	17.0
Veracruz	23.6
Yucatán	22.5
Zacatecas	15.0

* Información preliminar.

** Tasa por 100 000 mujeres de 25 años y más.

Fuente: INEGI/Secretaría de Salud. Dirección General de Información en Salud
CONAPO. Proyecciones de la Población de México, 2000-2050. México, 2002.

Mortalidad por cáncer de mama
Estados Unidos Mexicanos
1990 - 2004

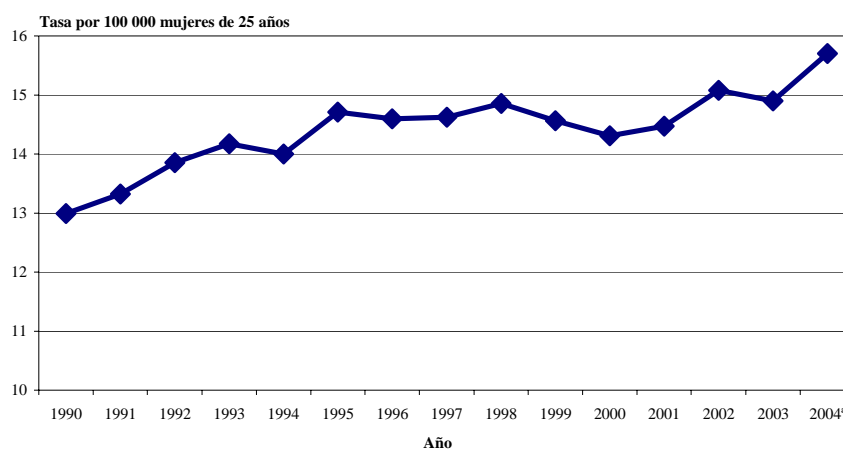
Año	Tasa*
1990	13.0
1991	13.3
1992	13.9
1993	14.2
1994	14.0
1995	14.7
1996	14.6
1997	14.6
1998	14.9
1999	14.6
2000	14.3
2001	14.5
2002	15.1
2003	14.9
2004 ^{a/}	15.7

^{a/}Información preliminar.

* Tasa por 100 000 mujeres de 25 años y más.

Fuente: INEGI/Secretaría de Salud. Dirección General de Información en Salud
 CONAPO. Proyecciones de la Población de México, 2000-2050. México, 2002.

Mortalidad por cáncer de mama, 1990-2004



Mortalidad por diabetes, total y por sexo*
Estados Unidos Mexicanos
1990 - 2004

Año	Total	Hombres	Mujeres
1990	30.3	26.4	34.1
1991	31.3	27.7	34.7
1992	32.0	28.5	35.4
1993	32.8	28.6	36.8
1994	33.0	29.0	36.9
1995	35.6	31.5	39.6
1996	36.6	32.6	40.6
1997	37.3	33.0	41.5
1998	42.6	38.1	47.1
1999	45.9	40.9	50.8
2000	46.3	41.6	50.9
2001	49.0	44.0	53.8
2002	53.3	49.2	57.4
2003	56.7	51.6	61.8
2004 ^a	61.1	55.5	66.5

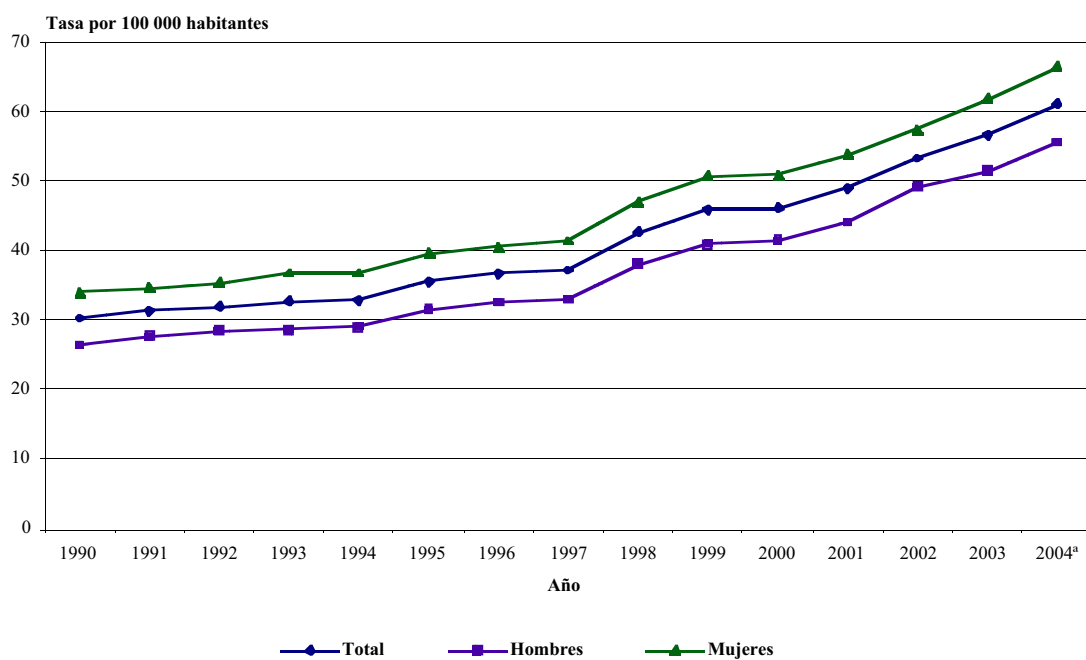
^a Información preliminar.

* Tasa por 100 000 habitantes.

Fuente: INEGI/Secretaría de Salud. Dirección General de Información en Salud

CONAPO. Proyecciones de la Población de México, 2000-2050. México, 2002.

Mortalidad por diabetes, total y por sexo, 1990-2004



Mortalidad por homicidios, total y por sexo*
Estados Unidos Mexicanos
1990 - 2004

Año	Total	Hombres	Mujeres
1990	17.0	30.4	3.5
1991	17.4	31.2	3.5
1992	18.6	33.6	3.6
1993	17.6	32.0	3.4
1994	17.1	31.1	3.2
1995	16.6	30.0	3.2
1996	15.2	27.3	3.0
1997	13.9	25.1	2.8
1998	13.8	24.6	3.1
1999	12.2	21.7	2.8
2000	10.6	18.7	2.5
2001	10.0	17.5	2.5
2002	9.7	17.0	2.4
2003	9.7	16.9	2.5
2004 ^{a/}	9.4	16.4	2.4

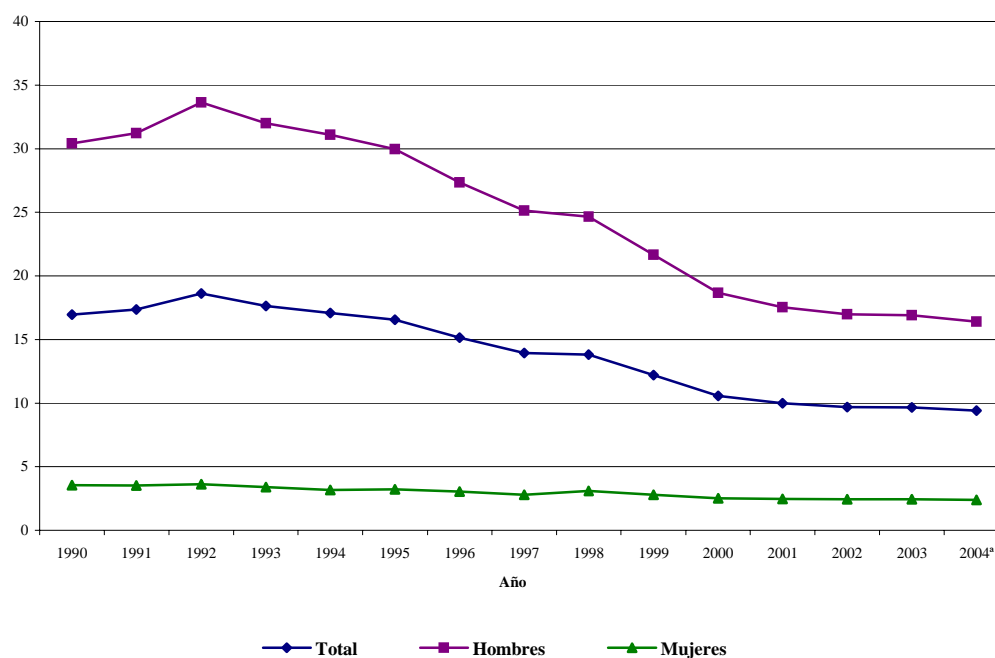
^{a/}Información preliminar.

* Tasa por 100 000 habitantes.

Fuente: INEGI/Secretaría de Salud. Dirección General de Información en Salud
 CONAPO. Proyecciones de la Población de México, 2000-2050. México, 2002.

Mortalidad por homicidios, total y por sexo*, 1990-2004

Tasa por 100 000 habitantes



Mortalidad por suicidios, total y por sexo*
Estados Unidos Mexicanos
1960 - 2004

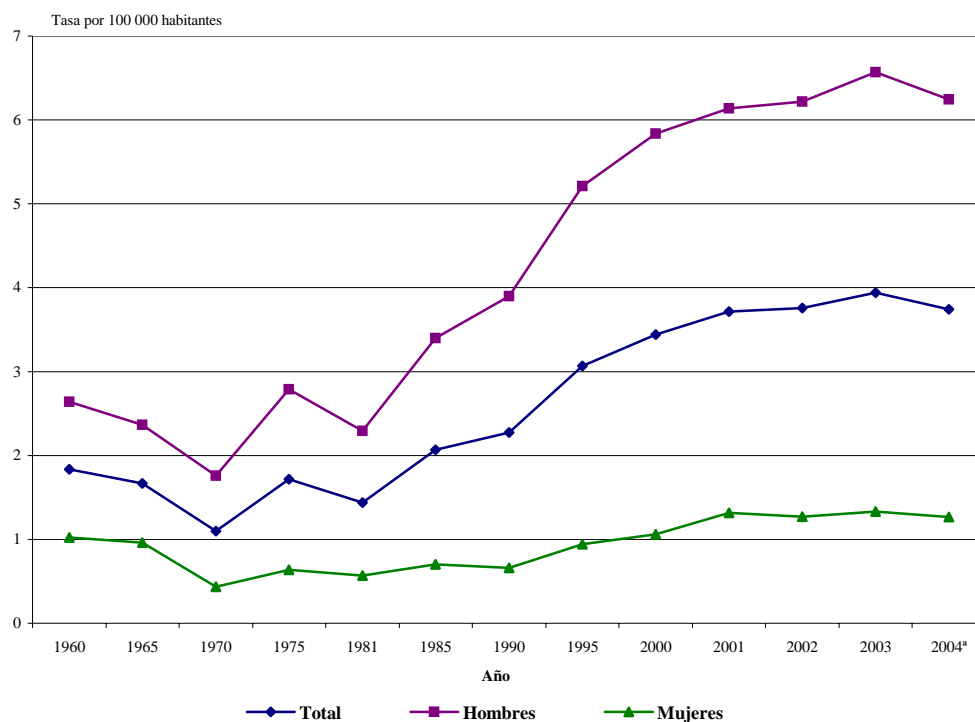
Año	Total	Hombres	Mujeres
1960	1.8	2.6	1.0
1965	1.7	2.4	1.0
1970	1.1	1.8	0.4
1975	1.7	2.8	0.6
1981	1.4	2.3	0.6
1985	2.1	3.4	0.7
1990	2.3	3.9	0.7
1995	3.1	5.2	0.9
2000	3.4	5.8	1.1
2001	3.7	6.1	1.3
2002	3.8	6.2	1.3
2003	3.9	6.6	1.3
2004 ^{a/}	3.7	6.2	1.3

^{a/}Información preliminar.

* Tasa por 100 000 habitantes.

Fuente: INEGI/Secretaría de Salud. Dirección General de Información en Salud
 CONAPO. Proyecciones de la Población de México, 2000-2050. México, 2002.

Mortalidad por suicidios, total y por sexo, 1960-2004



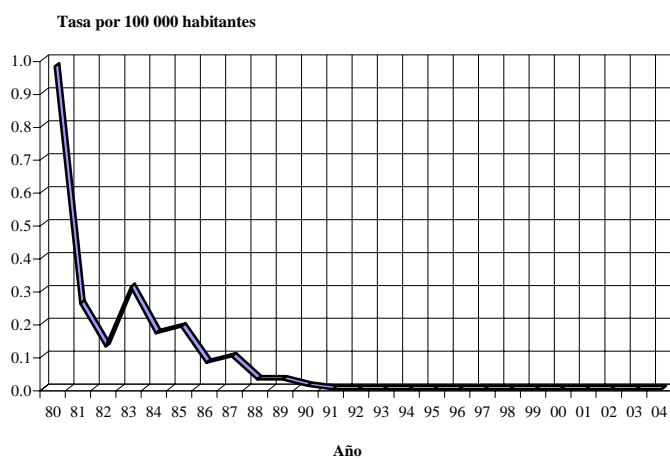
*Tendencia de la morbilidad por poliomielitis aguda
Estados Unidos Mexicanos
1980 - 2004*

AÑO	CASOS	TASA*
1980	682	0.98
1981	186	0.26
1982	98	0.13
1983	232	0.31
1984	128	0.17
1985	148	0.19
1986	65	0.08
1987	81	0.10
1988	21	0.03
1989	27	0.03
1990	7	0.01
1991	0	0.00
1992	0	0.00
1993	0	0.00
1994	0	0.00
1995	0	0.00
1996	0	0.00
1997	0	0.00
1998	0	0.00
1999	0	0.00
2000	0	0.00
2001	0	0.00
2002	0	0.00
2003	0	0.00
2004	0	0.00

*Tasa por 100 000 habitantes

Fuente: Secretaría de Salud. Dirección General de Epidemiología.

Tendencia de la morbilidad por poliomielitis aguda, 1980 -2004



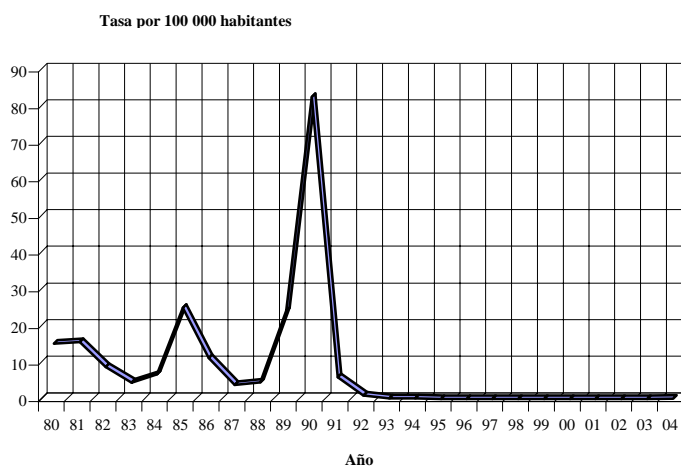
**Tendencia de la morbilidad por sarampión
Estados Unidos Mexicanos
1980 - 2004**

AÑO	CASOS	TASA*
1980	10 546	15.14
1981	11 136	15.60
1982	6 364	8.71
1983	3 368	4.51
1984	5 158	6.76
1985	19 460	24.97
1986	8 883	11.17
1987	3 156	3.89
1988	3 789	4.58
1989	20 381	24.18
1990	68 782	82.50
1991	5 077	5.97
1992	846	0.97
1993	172	0.14
1994	128	0.14
1995	12	0.01
1996	2	0.00
1997	0	0.00
1998	0	0.00
1999	0	0.00
2000	30	0.03
2001	0	0.00
2002	0	0.00
2003	44	0.00
2004	64	0.06

*Tasa por 100 000 habitantes.

Fuente: Secretaría de Salud. Dirección General de Epidemiología.

**Tendencia de la morbilidad por sarampión
1980-2004**



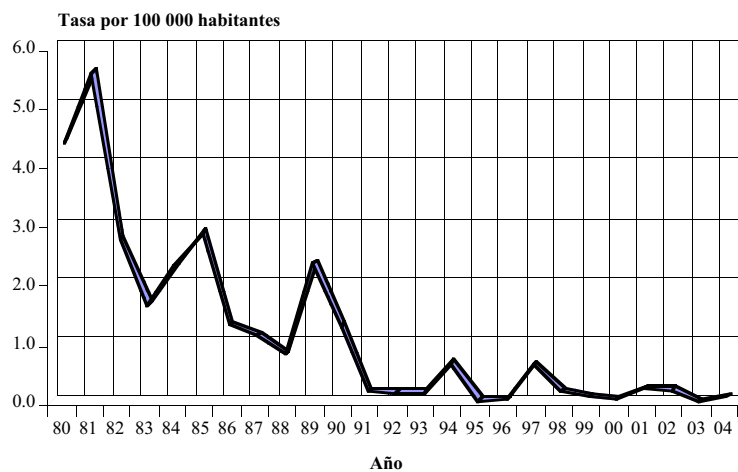
*Tendencia de la morbilidad por tos ferina
Estados Unidos Mexicanos
1980 - 2004*

AÑO	CASOS	TASA*
1980	3 048	4.38
1981	3 977	5.57
1982	2 000	2.74
1983	1 227	1.64
1984	1 753	2.30
1985	2 231	2.86
1986	1 035	1.30
1987	914	1.13
1988	659	0.80
1989	1 978	2.35
1990	1 078	1.29
1991	163	0.19
1992	136	0.16
1993	149	0.17
1994	599	0.66
1995	15	0.02
1996	32	0.03
1997	593	0.62
1998	188	0.19
1999	92	0.09
2000	53	0.05
2001	218	0.22
2002	214	0.21
2003	97	0.00
2004	137	0.10

*Tasa por 100,000 habitantes

Fuente: Secretaría de Salud. Dirección General de Epidemiología.

*Tendencia de la morbilidad por tos ferina
1980-2004*



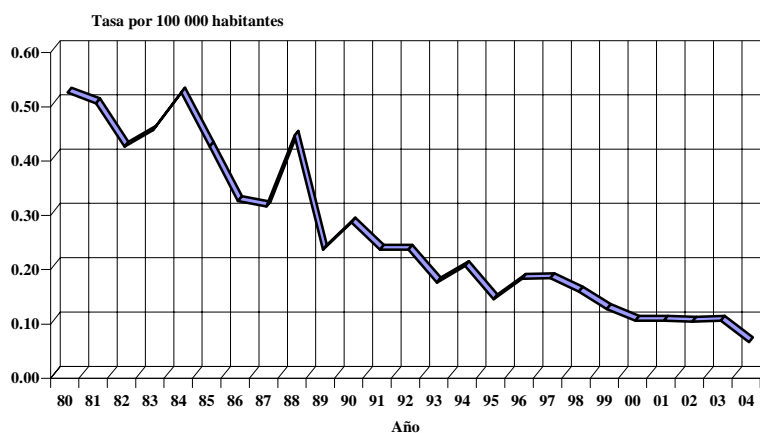
**Tendencia de la morbilidad por tétanos
Estados Unidos Mexicanos
1980 - 2004**

AÑO	CASOS	TASA*
1980	363	0.52
1981	359	0.50
1982	307	0.42
1983	339	0.45
1984	399	0.52
1985	317	0.42
1986	255	0.32
1987	252	0.31
1988	364	0.44
1989	198	0.23
1990	236	0.28
1991	194	0.23
1992	202	0.23
1993	148	0.17
1994	177	0.20
1995	128	0.14
1996	165	0.18
1997	169	0.18
1998	148	0.15
1999	119	0.12
2000	103	0.10
2001	101	0.10
2002	101	0.10
2003	105	0.10
2004	68	0.06

*Tasa por 100 000 habitantes.

Fuente: Secretaría de Salud. Dirección General de Epidemiología.

Tendencia de la morbilidad por tétanos, 1980-2004



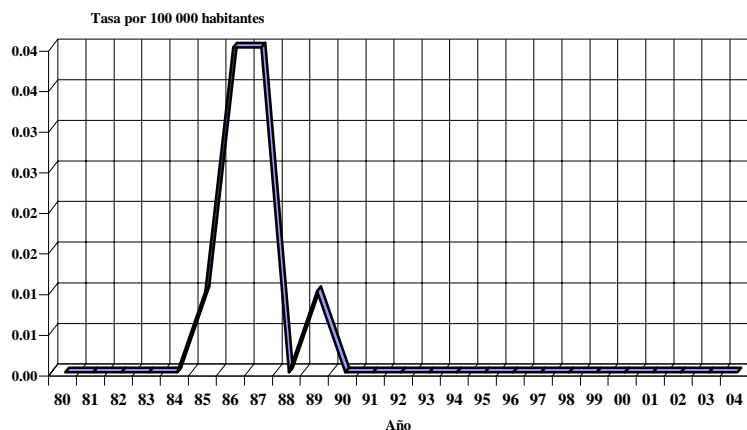
Tendencia de la morbilidad por difteria
Estados Unidos Mexicanos
1980 - 2004

AÑO	CASOS	TASA*
1980	3	0.00
1981	1	0.00
1982	0	0.00
1983	0	0.00
1984	0	0.00
1985	4	0.01
1986	28	0.04
1987	31	0.04
1988	2	0.00
1989	6	0.01
1990	0	0.00
1991	1	0.00
1992	0	0.00
1993	0	0.00
1994	0	0.00
1995	0	0.00
1996	0	0.00
1997	0	0.00
1998	0	0.00
1999	0	0.00
2000	0	0.00
2001	0	0.00
2002	0	0.00
2003	0	0.00
2004	0	0.00

*Tasa por 100 000 habitantes.

Fuente: Secretaría de Salud. Dirección General de Epidemiología.

Tendencia de la morbilidad por difteria, 1980-2004



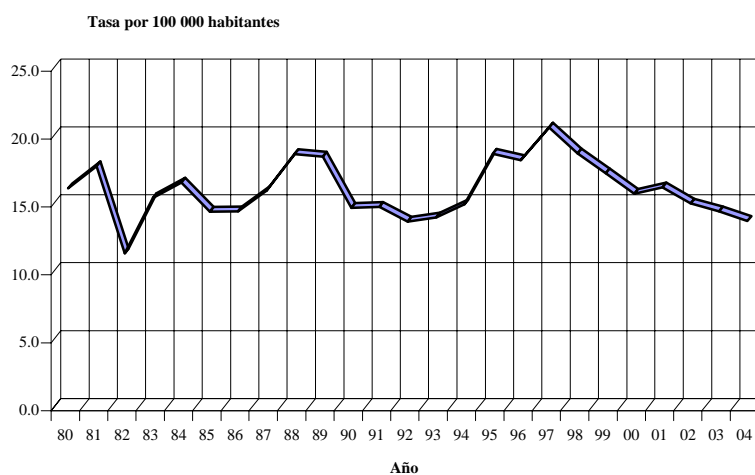
**Tendencia de la morbilidad por tuberculosis pulmonar
Estados Unidos Mexicanos
1980 - 2004**

AÑO	CASOS	TASA*
1980	11 165	16.1
1981	12 651	17.7
1982	8 265	11.3
1983	11 506	15.4
1984	12 609	16.5
1985	11 211	14.4
1986	11 455	14.4
1987	12 906	15.9
1988	13 129	18.6
1989	13 406	18.4
1990	12 242	14.7
1991	12 554	14.7
1992	11 855	13.6
1993	12 370	13.9
1994	13 451	14.9
1995	17 157	18.7
1996	16 995	18.2
1997	19 577	20.6
1998	18 032	18.7
1999	16 881	17.2
2000	15 649	15.7
2001	16 323	16.2
2002	15 432	15.0
2003	15 055	14.4
2004	14 443	13.7

*Tasa por 100 000 habitantes.

Fuente: Secretaría de Salud. Dirección General de Epidemiología.

**Tendencia de la morbilidad por tuberculosis pulmonar
1980-2004**



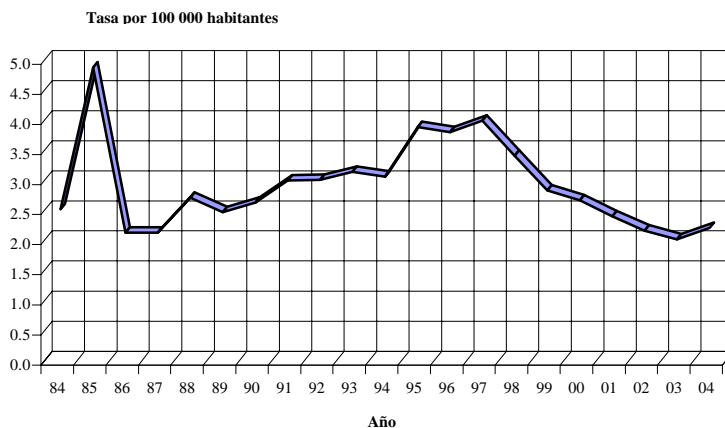
**Tendencia de la morbilidad por tuberculosis otras formas
Estados Unidos Mexicanos
1980 - 2004**

AÑO	CASOS	TASA*
1980	N.D	-
1981	N.D	-
1982	N.D	-
1983	N.D	-
1984	1 922	2.52
1985	3 806	4.88
1986	1 695	2.13
1987	1 725	2.13
1988	2 242	2.71
1989	2 083	2.47
1990	2 195	2.63
1991	2 555	3.00
1992	2 611	3.01
1993	2 775	3.14
1994	2 759	3.06
1995	3 576	3.89
1996	3 559	3.80
1997	3 798	3.99
1998	3 297	3.41
1999	2 782	2.83
2000	2 666	2.67
2001	2 422	2.40
2002	2 230	2.16
2003	2 109	2.02
2004	2 331	2.21

*Tasa por 100 000 habitantes.

Fuente: Secretaría de Salud. Dirección General de Epidemiología.

**Tendencia de la morbilidad por tuberculosis otras formas
1984-2004**



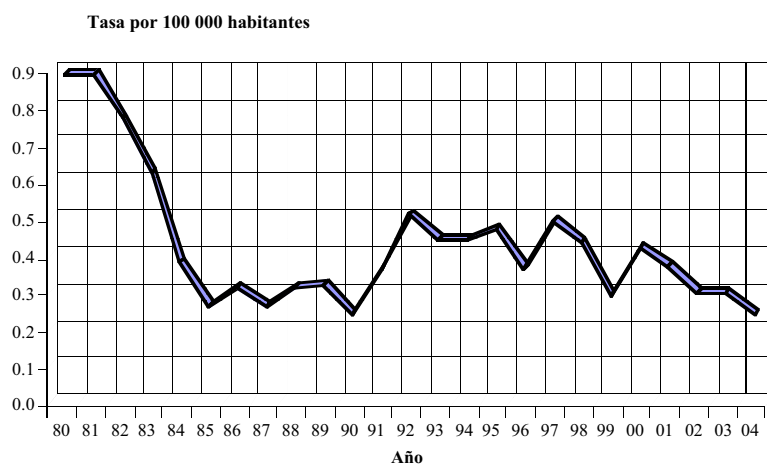
Tendencia de la morbilidad por lepra
Estados Unidos Mexicanos
1980 - 2004

AÑO	CASOS	TASA*
1980	621	0.89
1981	632	0.89
1982	564	0.77
1983	465	0.62
1984	289	0.38
1985	204	0.26
1986	250	0.31
1987	213	0.26
1988	257	0.31
1989	267	0.32
1990	199	0.24
1991	310	0.36
1992	445	0.51
1993	388	0.44
1994	397	0.44
1995	433	0.47
1996	340	0.36
1997	470	0.49
1998	418	0.43
1999	283	0.29
2000	414	0.42
2001	365	0.37
2002	309	0.30
2003	267	0.30
2004	252	0.24

*Tasa por 100 000 habitantes.

Fuente: Secretaría de Salud. Dirección General de Epidemiología.

Tendencia de la morbilidad por lepra
1980-2004



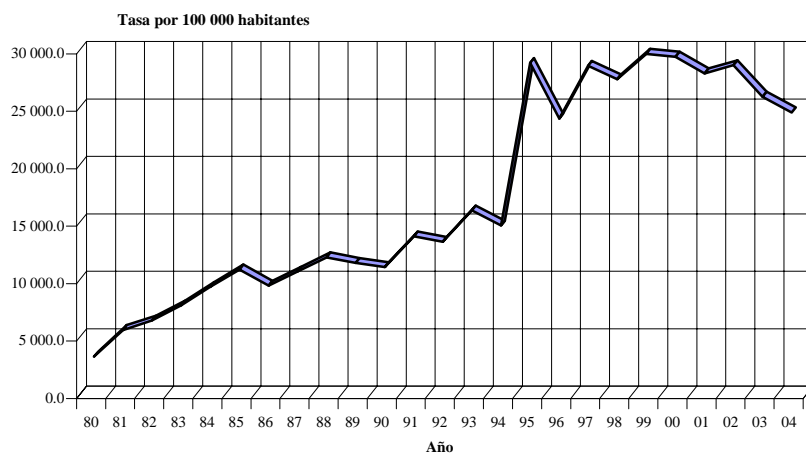
**Tendencia de la morbilidad por infecciones respiratorias agudas
Estados Unidos Mexicanos
1980 - 2004**

AÑO	CASOS	TASA*
1980	2 313 197	3 320.9
1981	4 025 442	5 638.8
1982	4 721 683	6 462.0
1983	5 799 483	7 763.0
1984	7 158 759	9 379.2
1985	8 502 817	10 909.7
1986	7 554 083	9 497.0
1987	8 700 519	10 722.9
1988	9 899 699	11 967.6
1989	9 668 848	11 473.3
1990	9 264 520	11 112.1
1991	11 723 215	13 785.0
1992	11 558 839	13 320.5
1993	14 196 536	16 047.6
1994	13 291 100	14 740.9
1995	26 574 579	28 887.9
1996	22 507 643	24 053.9
1997	27 242 388	28 637.8
1998	26 542 632	27 462.9
1999	29 130 929	29 685.3
2000	29 318 354	29 427.3
2001	28 259 646	27 980.5
2002	29 560 794	28 688.7
2003	27 042 259	25 948.9
2004	25 896 330	24 581.3

*Tasa por 100 000 habitantes.

Fuente: Secretaría de Salud. Dirección General de Epidemiología.

**Tendencia de la morbilidad por infecciones respiratorias agudas
1980-2004**



**Tendencia de la morbilidad por enfermedades diarreicas
Estados Unidos Mexicanos
1980 - 2004**

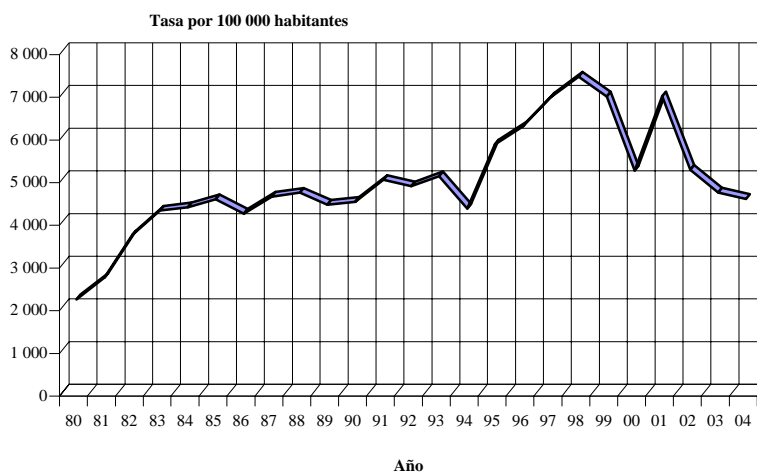
AÑO	CASOS	TASA*
1980	1 519 791	2 181.9
1981	1 919 292	2 688.5
1982	2 692 159	3 684.4
1983	3 184 523	4 262.7
1984	3 313 417	4 341.2
1985	3 528 500	4 527.3
1986	3 335 245	4 193.1
1987	3 721 826	4 587.0
1988	3 873 520	4 682.6
1989	3 707 434	4 399.4
1990	3 724 536	4 467.3
1991	4 236 261	4 981.3
1992	4 193 049	4 832.1
1993	4 482 983	5 067.5
1994	3 888 649	4 312.8
1995	5 344 590	5 809.8
1996	5 830 323	6 230.9
1997	6 577 450	6 914.4
1998	7 151 739	7 399.7
1999	6 805 724	6 935.2
2000	5 184 776	5 203.3
2001	6 908 455	6 937.4
2002	5 374 980	5 216.4
2003	4 881 368	4 684.0
2004	4 778 135	4 535.5

*Tasa por 100 000 habitantes.

No incluye absceso hepático amibiano (006.3,9a. Rev. Y A06.4,10a. Rev.)

Fuente: Secretaría de Salud. Dirección General de Epidemiología.

**Tendencia de la morbilidad por enfermedades diarreicas
1980-2004**



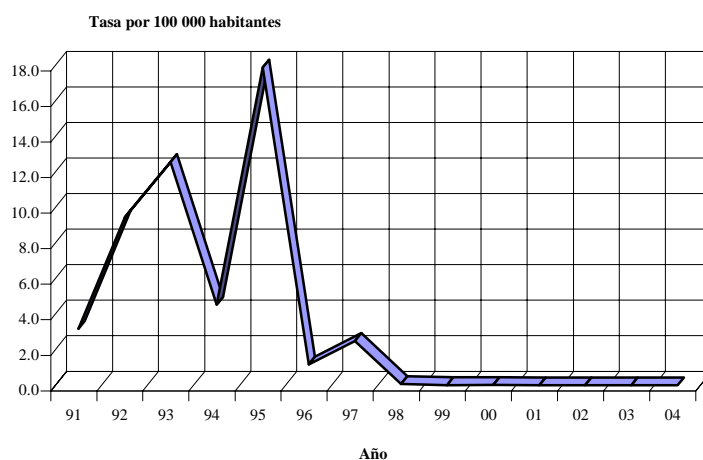
Tendencia de la morbilidad por cólera
Estados Unidos Mexicanos
1991 - 2004

AÑO	CASOS	TASA*
1991	2 690	3.2
1992	8 162	9.4
1993	11 091	12.5
1994	4 075	4.5
1995	16 430	17.9
1996	1 088	1.2
1997	2 356	2.5
1998	71	0.1
1999	9	0.0
2000	5	0.0
2001	1	0.0
2002	0	0.0
2003	0	0.0
2004	0	0.0

*Tasa por 100 000 habitantes.

Fuente: Secretaría de Salud. Dirección General de Epidemiología.

Tendencia de la morbilidad por cólera
1991-2004



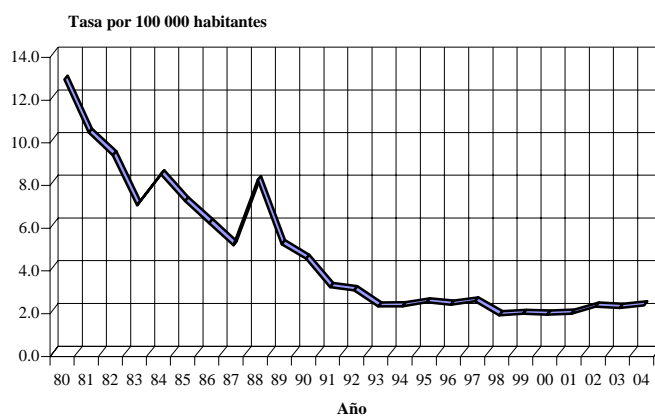
**Tendencia de la morbilidad por sífilis adquirida
Estados Unidos Mexicanos
1980 - 2004**

AÑO	CASOS	TASA*
1980	8 931	12.8
1981	7 376	10.3
1982	6 773	9.3
1983	5 176	6.9
1984	6 396	8.4
1985	5 547	7.1
1986	4 844	6.1
1987	4 109	5.1
1988	6 712	8.1
1989	4 294	5.1
1990	3 685	4.4
1991	2 632	3.1
1992	2 553	2.9
1993	1 947	2.2
1994	1 991	2.2
1995	2 204	2.4
1996	2 140	2.3
1997	2 322	2.4
1998	1 732	1.8
1999	1 821	1.9
2000	1 824	1.8
2001	1 876	1.9
2002	2 256	2.2
2003	2 219	2.1
2004	2 366	2.3

*Tasa por 100 000 habitantes.

Fuente: Secretaría de Salud. Dirección General de Epidemiología.

**Tendencia de la morbilidad por sífilis adquirida
1980-2004**



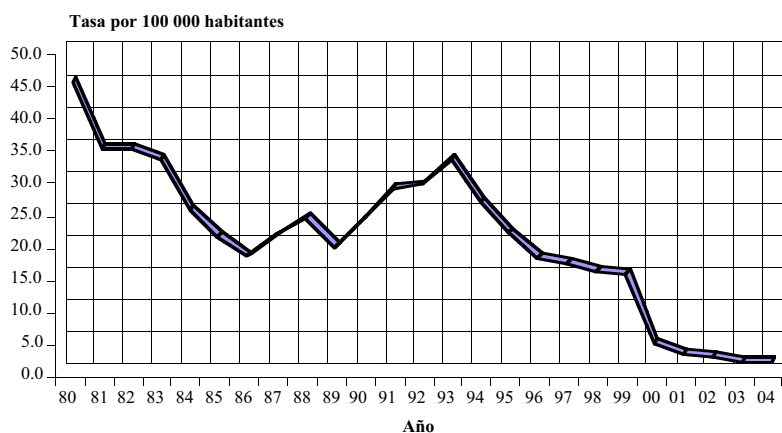
**Tendencia de la morbilidad por infecciones gonocócicas
Estados Unidos Mexicanos
1980 - 2004**

AÑO	CASOS	TASA*
1980	31 546	45.3
1981	24 924	34.9
1982	25 354	34.7
1983	24 868	33.3
1984	19 302	25.3
1985	16 534	21.2
1986	14 306	18.0
1987	17 259	21.3
1988	19 961	24.1
1989	16 558	19.7
1990	19 870	23.8
1991	24 335	28.6
1992	25 292	29.2
1993	29 439	33.3
1994	24 085	26.7
1995	20 027	21.8
1996	16 471	17.6
1997	16 050	16.9
1998	15 101	15.6
1999	15 169	15.5
2000	4 567	4.5
2001	2 767	2.7
2002	2 414	2.3
2003	1 665	1.6
2004	1 557	1.5

*Tasa por 100 000 habitantes.

Fuente: Secretaría de Salud. Dirección General de Epidemiología.

**Tendencia de la morbilidad por infecciones gonocócicas
1980-2004**



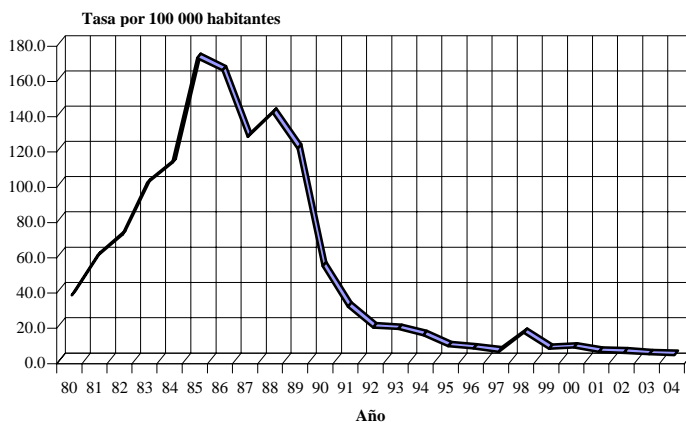
**Tendencia de la morbilidad por paludismo p. vivax
Estados Unidos Mexicanos
1980 - 2004**

AÑO	CASOS	TASA*
1980	25 734	36.9
1981	42 104	59.0
1982	52 094	71.3
1983	75 029	100.4
1984	85 501	112.0
1985	133 698	171.5
1986	130 915	164.6
1987	102 938	126.9
1988	116 230	140.5
1989	101 241	120.1
1990	44 513	53.4
1991	26 565	30.4
1992	16 170	18.6
1993	15 793	17.9
1994	12 864	14.3
1995	7 330	8.0
1996	6 293	6.7
1997	4 788	5.0
1998	15 100	15.6
1999	6 402	6.5
2000	7 259	7.3
2001	4 927	4.9
2002	4 605	4.5
2003	3 775	3.6
2004	3 357	3.2

*Tasa por 100 000 habitantes.

Fuente: Secretaría de Salud. Dirección General de Epidemiología.

**Tendencia de la morbilidad por paludismo p. vivax
1980-2004**



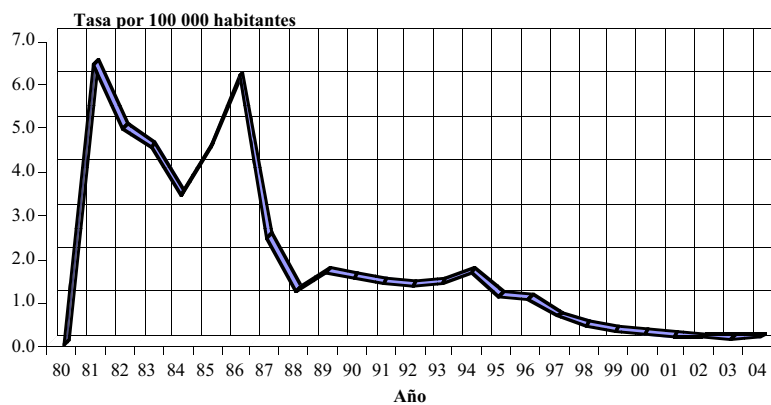
**Tendencia de la morbilidad por oncocercosis
Estados Unidos Mexicanos
1980 - 2004**

AÑO	CASOS	TASA*
1980	0	0.0
1981	3 107	6.4
1982	2 436	4.9
1983	2 169	4.5
1984	1 695	3.4
1985	2 264	4.5
1986	3 266	6.1
1987	1 358	2.4
1988	1 431	1.2
1989	1 395	1.6
1990	1 252	1.5
1991	1 238	1.4
1992	1 138	1.3
1993	1 234	1.4
1994	1 470	1.6
1995	989	1.1
1996	963	1.0
1997	579	0.6
1998	411	0.4
1999	274	0.3
2000	174	0.2
2001	139	0.1
2002	125	0.1
2003	99	0.1
2004	126	0.1

*Tasa por 100 000 habitantes.

Fuente: Secretaría de Salud. Dirección General de Epidemiología.

**Tendencia de la morbilidad por oncocercosis
1980-2004**



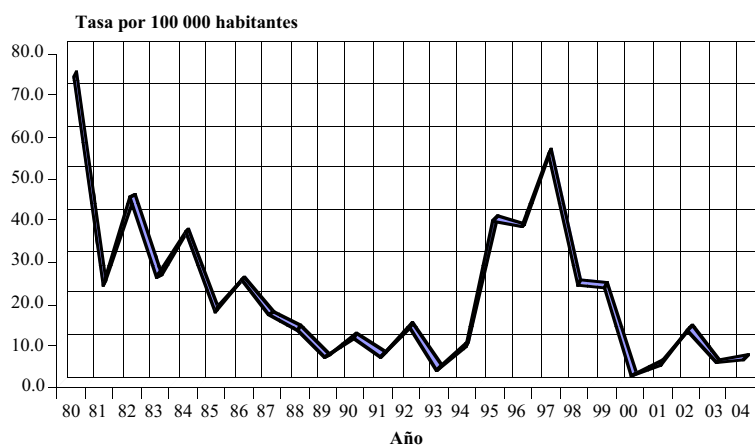
*Tendencia de la morbilidad por dengue clásico
Estados Unidos Mexicanos
1980 - 2004*

AÑO	CASOS	TASA*
1980	51 406	73.8
1981	17 046	23.9
1982	32 640	44.7
1983	19 028	25.5
1984	27 645	36.2
1985	13 688	17.6
1986	19 708	24.8
1987	13 371	16.5
1988	10 526	12.7
1989	7 120	6.2
1990	9 516	11.1
1991	5 863	6.7
1992	11 925	13.7
1993	2 899	3.3
1994	8 072	9.0
1995	36 029	39.2
1996	35 082	37.5
1997	52 561	55.3
1998	23 267	24.1
1999	22 982	23.4
2000	1 714	1.7
2001	4 643	4.6
2002	13 254	12.9
2003	5 220	5.0
2004	6 243	5.9

*Tasa por 100 000 habitantes.

Fuente: Secretaría de Salud. Dirección General de Epidemiología.

*Tendencia de la morbilidad por dengue clásico
1980-2004*



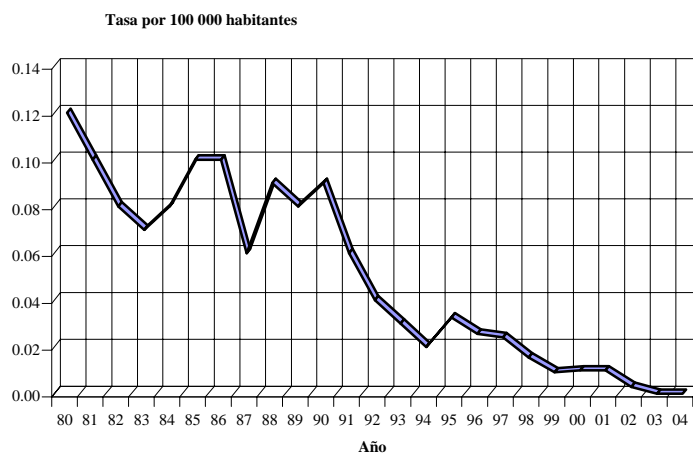
**Tendencia de la morbilidad por rabia
Estados Unidos Mexicanos
1980 - 2004**

AÑO	CASOS	TASA*
1980	83	0.12
1981	71	0.10
1982	55	0.08
1983	55	0.07
1984	58	0.08
1985	76	0.10
1986	79	0.10
1987	51	0.06
1988	72	0.09
1989	66	0.08
1990	73	0.09
1991	50	0.06
1992	35	0.04
1993	26	0.03
1994	22	0.02
1995	30	0.03
1996	24	0.03
1997	23	0.02
1998	15	0.02
1999	9	0.01
2000	5	0.01
2001	7	0.01
2002	3	0.00
2003	1	0.00
2004	3	0.00

*Tasa por 100,000 habitantes

Fuente: Secretaría de Salud. Dirección General de Epidemiología.

**Tendencia de la morbilidad por rabia
1980-2004**



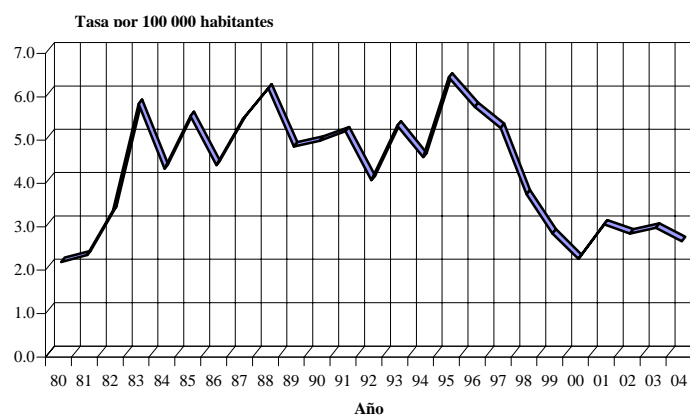
**Tendencia de la morbilidad por brucelosis
Estados Unidos Mexicanos
1980 - 2004**

AÑO	CASOS	TASA*
1980	1 471	2.1
1981	1 617	2.3
1982	2 409	3.3
1983	4 300	5.8
1984	3 260	4.3
1985	4 272	5.5
1986	3 461	4.4
1987	4 374	5.4
1988	5 063	6.1
1989	4 025	4.8
1990	4 106	4.9
1991	4 375	5.1
1992	4 012	4.0
1993	4 652	5.3
1994	4 083	4.5
1995	5 860	6.4
1996	5 324	5.7
1997	4 955	5.2
1998	3 550	3.7
1999	2 719	2.8
2000	2 171	2.2
2001	3 013	3.0
2002	2 851	2.8
2003	3 008	2.9
2004	2 730	2.6

*Tasa por 100 000 habitantes.

Fuente: Secretaría de Salud. Dirección General de Epidemiología.

**Tendencia de la morbilidad por brucelosis
1980-2004**



*Recursos humanos y físicos en el sector público por entidad federativa
2004*

Estado	Médicos ^{1, 2/}	Camas censables ^{2/}	Consultas diarias por consultorios ^{3/}
Nacional	1.19	0.72	23.21
Aguascalientes	1.74	0.80	27.96
Baja California	0.85	0.56	21.60
Baja California Sur	1.98	1.10	19.93
Campeche	1.72	0.89	21.91
Coahuila	1.23	0.88	28.25
Colima	1.73	0.80	18.73
Chiapas	0.73	0.37	22.46
Chihuahua	0.96	0.72	23.28
Distrito Federal	2.83	1.82	22.88
Durango	1.41	0.85	20.70
Guanajuato	0.91	0.52	22.52
Guerrero	1.03	0.46	19.55
Hidalgo	1.17	0.76	19.11
Jalisco	1.21	0.89	24.68
México	0.65	0.40	29.84
Michoacán	1.09	0.51	20.74
Morelos	1.14	0.62	19.66
Nayarit	1.17	0.63	19.66
Nuevo León	1.10	0.75	22.75
Oaxaca	0.98	0.49	17.46
Puebla	0.82	0.55	24.35
Querétaro	1.10	0.48	25.07
Quintana Roo	1.13	0.52	23.70
San Luis Potosí	1.11	0.60	24.03
Sinaloa	1.23	0.74	27.14
Sonora	1.26	0.83	23.85
Tabasco	1.44	0.65	25.85
Tamaulipas	1.39	0.85	23.15
Tlaxcala	1.35	0.50	23.48
Veracruz	1.15	0.66	20.46
Yucatán	1.32	0.91	36.33
Zacatecas	1.09	0.54	23.44

1/ Incluye médicos generales, especialistas, odontólogos, médicos pasantes y residentes de las instituciones del sector público.

2/ Por 1 000 habitantes.

3/ Las cifras de consultas son estimadas para PEMEX y SEMAR, en tanto que para ISSSTE son preeliminares. Para este indicador se consideran las consultas externas generales entre los consultorios generales.

Fuente: Secretaría de Salud.DGIS. Boletín de Información Estadística No. 24, 2004.

*Principales servicios proporcionados
Secretaría de Salud
2004 - 2005*

Servicios	2004	2005^{e/}	Variación porcentual
Consulta			
Externa general ^{1/}	74 093 212	78 280 273	5.7
Especializada ^{2/}	10 773 364	11 533 305	7.1
De urgencias	6 189 980	6 622 328	7.0
De planificación familiar ^{3/}	6 663 929	6 723 173	0.9
Odontológica	5 490 256	5 844 856	6.5
Pláticas de educación para la salud	6 101 532	6 342 098	3.9
Hospitalización			
Intervenciones quirúrgicas	1 068 207	1 130 012	5.8
Egresos	1 788 088	1 835 962	2.7

1/ Se refiere a las consultas que otorgan los médicos generales, pasantes de medicina y las consultas proporcionadas por las enfermeras.

2/ Se refiere a las consultas que otorgan médicos especialistas y residentes.

3/ No incluye información de la estrategia de extensión de cobertura.

e/ Cifras estimadas.

*Porcentaje de nacimientos por cesárea atendidos en instituciones
públicas del Sistema Nacional de Salud, por entidad federativa
Estados Unidos Mexicanos
2004*

Entidad Federativa	Porcentaje
Nacional	35.1
Aguascalientes	37.1
Baja California	34.7
Baja California Sur	41.1
Campeche	38.7
Coahuila	33.8
Colima	39.0
Chiapas	30.5
Chihuahua	30.7
Distrito Federal	39.8
Durango	30.1
Guanajuato	34.5
Guerrero	29.9
Hidalgo	33.7
Jalisco	34.9
México	29.9
Michoacán	37.2
Morelos	36.2
Nayarit	34.2
Nuevo León	40.5
Oaxaca	34.2
Puebla	32.1
Querétaro	36.8
Quintana Roo	38.3
San Luis Potosí	27.5
Sinaloa	40.7
Sonora	35.8
Tabasco	38.3
Tamaulipas	36.7
Tlaxcala	34.6
Veracruz	38.2
Yucatán	38.8
Zacatecas	28.4

Fuente: Secretaría de Salud. DGIS. Boletín de Información Estadística No. 24, 2004.

Porcentaje de cesáreas por institución
Estados Unidos Mexicanos
1991 - 2004

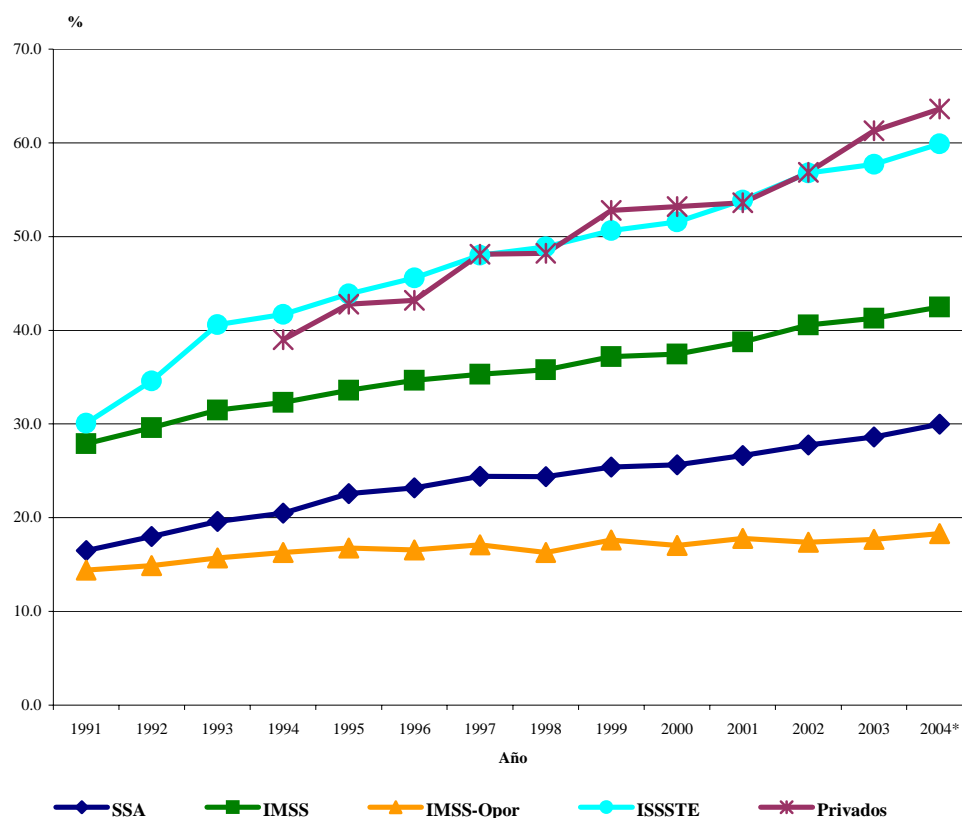
Año	SSA	IMSS	IMSS-Oport	ISSSTE	Privados ^{1/}
1991	16.5	27.9	14.4	30.1	
1992	18.0	29.6	14.9	34.6	
1993	19.6	31.5	15.7	40.6	
1994	20.5	32.3	16.3	41.7	39.0
1995	22.6	33.6	16.8	43.9	42.8
1996	23.2	34.7	16.6	45.6	43.2
1997	24.4	35.3	17.1	48.0	48.1
1998	24.4	35.8	16.3	48.9	48.2
1999	25.4	37.2	17.6	50.6	52.8
2000	25.6	37.5	17.0	51.6	53.2
2001	26.7	38.8	17.8	53.9	53.6
2002	27.8	40.6	17.4	56.8	56.9
2003	28.6	41.3	17.7	57.7	61.3
2004*	30.0	42.5	18.3	59.9	63.6

1/ Incluye información de establecimientos particulares de salud con servicio de hospitalización.

* Para el ISSSTE y privados son datos estimados.

Fuente: Secretaría de Salud. Dirección General de Información en Salud.

Tendencia del porcentaje de cesáreas por institución, 1991-2004



*Cobertura de vacunación en niños de 1 año y en niños de 1 a 4 años
Estados Unidos Mexicanos
2004*

Entidad Federativa	% de niños de 1 año*	% de niños de 1-4 años*
Nacional	95.4	98.2
Aguascalientes	98.5	99.3
Baja California	95.0	98.1
Baja California Sur	99.3	99.7
Campeche	100.0	100.0
Coahuila	97.0	98.8
Colima	96.0	98.6
Chiapas	95.5	97.9
Chihuahua	94.6	98.2
Distrito Federal	84.2	94.2
Durango	97.8	99.1
Guanajuato	95.7	98.4
Guerrero	98.2	99.4
Hidalgo	99.8	99.9
Jalisco	93.9	95.6
México	88.4	96.3
Michoacán	98.9	99.7
Morelos	97.3	99.1
Nayarit	96.8	99.0
Nuevo León	96.1	98.8
Oaxaca	98.4	99.5
Puebla	96.5	98.7
Querétaro	98.3	99.1
Quintana Roo	97.1	98.9
San Luis Potosí	99.8	99.9
Sinaloa	99.1	99.7
Sonora	98.7	98.8
Tabasco	100.0	100.0
Tamaulipas	99.4	99.8
Tlaxcala	98.6	99.5
Veracruz	98.9	99.6
Yucatán	97.7	99.0
Zacatecas	99.3	99.8

* Esquema completo de vacunación

Fuente: Secretaría de Salud. Consejos Estatales de Prevención y Control de Enfermedades, PROVAC.

*Tiempo de espera y porcentaje de usuarios satisfechos con el tiempo de espera
Estados Unidos Mexicanos
2004*

Entidad Federativa	Tiempo de espera en primer nivel ^{1/}	Tiempo de espera en urgencias ^{1/}	% de usuarios satisfechos primer nivel	% de usuarios satisfechos urgencias
Nacional				
Aguascalientes	12.80	17.23	91.20	87.70
Baja California	40.00	20.27	89.80	75.80
Baja California Sur	21.40	15.52	92.70	89.60
Campeche	34.60	25.64	93.60	82.10
Coahuila	19.90	23.39	94.70	87.50
Colima	28.30	22.74	95.20	84.40
Chiapas	20.30	13.70	96.10	88.00
Chihuahua	16.20	15.02	94.50	91.50
Distrito Federal	NPMI	NPMI	N.A.	N.A.
Durango	22.20	11.50	95.80	92.60
Guanajuato	38.20	16.77	89.20	87.20
Guerrero	29.20	12.95	93.00	85.80
Hidalgo	28.30	21.87	91.00	86.60
Jalisco	28.40	22.41	89.20	87.20
México	48.00	21.72	84.20	81.60
Michoacán	35.00	22.18	88.30	77.40
Morelos	13.10	13.10	92.10	88.60
Nayarit	16.90	12.10	93.30	92.30
Nuevo León	21.80	20.40	94.90	90.20
Oaxaca	27.80	17.00	89.70	82.80
Puebla	30.40	18.10	89.40	89.00
Querétaro	22.70	16.24	91.60	88.50
Quintana Roo	18.00	17.44	89.40	79.90
San Luis Potosí	33.00	24.00	87.80	89.50
Sinaloa	26.30	13.12	95.20	93.60
Sonora	17.40	12.91	93.90	90.60
Tabasco	31.40	25.10	94.50	88.40
Tamaulipas	17.40	8.23	94.20	94.90
Tlaxcala	19.80	17.85	93.00	78.60
Veracruz	15.00	12.30	93.70	91.20
Yucatán	19.80	30.63	91.50	90.60
Zacatecas	19.10	11.40	93.80	91.10

^{1/} Tiempo promedio de espera en minutos.

NPMI: No participa en el monitoreo de los Indicadores de la Cruzada Nacional por la Calidad de los Servicios de Salud.

N.A. No aplica.

Fuente: Secretaría de Salud. Subsecretaría de Innovación y Calidad. Monitoreo de los Indicadores de la Cruzada Nacional por la Calidad de los Servicios de Salud.

*Gasto público en salud como porcentaje del producto interno bruto
Estados Unidos Mexicanos
2004*

Entidad Federativa	% PIB
Nacional	3.0
Aguascalientes	3.0
Baja California	2.4
Baja California Sur	4.4
Campeche	2.5
Coahuila	2.8
Colima	4.9
Chiapas	5.0
Chihuahua	2.4
Distrito Federal	3.4
Durango	3.8
Guanajuato	3.1
Guerrero	3.8
Hidalgo	4.2
Jalisco	3.2
México	2.5
Michoacán	3.5
Morelos	3.3
Nayarit	5.4
Nuevo León	2.1
Oaxaca	4.8
Puebla	2.9
Querétaro	2.4
Quintana Roo	2.1
San Luis Potosí	3.5
Sinaloa	4.5
Sonora	3.3
Tabasco	6.4
Tamaulipas	3.2
Tlaxcala	4.4
Veracruz	4.6
Yucatán	4.9
Zacatecas	4.9

Fuente: Secretaría de Salud. Dirección General de Información en Salud. Sistema de Cuentas de Salud a Nivel Federal y Estatal.

Relación entre el gasto estatal y federal
Secretaría de Salud^{1/}
 2004

Entidad Federativa	Estatad	Federal
Nacional	12 238 053.5	58 157 623.9
Aguascalientes	168 025.5	647 419.7
Baja California	5 230.0	1 096 264.9
Baja California Sur	65 350.0	410 031.5
Campeche	105 480.0	724 336.0
Coahuila	66 432.0	867 917.7
Colima	17 689.1	626 565.4
Chiapas	298 613.4	3 527 225.7
Chihuahua	423 607.0	1 280 206.9
Distrito Federal	3 097 666.9	7 469 450.5
Durango	26 667.1	1 050 317.5
Guanajuato	588 026.0	1 681 600.0
Guerrero	29 913.0	2 262 463.2
Hidalgo	105 301.3	1 720 560.5
Jalisco	1 344 925.8	2 637 447.2
México	285 781.5	5 921 006.8
Michoacán	185 708.9	1 978 218.3
Morelos	117 502.0	826 001.7
Nayarit	84 167.3	648 635.0
Nuevo León	140 166.2	1 199 619.1
Oaxaca	169 317.5	2 847 878.2
Puebla	583 600.3	2 348 095.8
Querétaro	66 363.2	852 668.5
Quintana Roo	87 247.3	624 540.3
San Luis Potosí	62 898.8	1 405 756.1
Sinaloa	333 603.7	1 407 926.3
Sonora	496 188.3	1 103 977.9
Tabasco	1 536 643.1	1 438 512.3
Tamaulipas	256 408.7	1 606 998.7
Tlaxcala	53 873.5	613 054.9
Veracruz	1 241 981.4	2 963 620.4
Yucatán	66 507.8	1 598 389.7
Zacatecas	127 166.9	1 086 957.8

1/ Cifras en miles de pesos. Los recursos federales corresponden al ramo 12 y ramo 33 de la Secretaría de Salud. La distribución de ramo 12 se realizó de la siguiente manera: las transferencias directas se asignaron por entidad federativa, en lo que se refiere a programas como Oportunidades, IMSS- Oportunidades, Comunidades Saludables, Cruzada Nacional; Apoyos Especiales y el gasto de Seguro Popular. El Hospital Manuel Gea González, el Hospital General de México, el Hospital Infantil, el Hospital Juárez de México y los Institutos Nacionales en función de los egresos hospitalarios. Por último, Unidades Centrales, el resto de Organismos Descentralizados y Órganos Desconcentrados se considera gasto no distribuible. La Información del gasto estatal fue proporcionada por las entidades federativas.

Fuente: Secretaría de Salud. Dirección General de Información en Salud. Sistema de Cuentas de Salud a Nivel Federal y Estatal.